

Memoria Anual 1998



LIPASAM

Indice

<i>Presentación</i>	5
<i>Organos de Gestión</i>	9
<i>Informe de Gestión</i>	15
Introducción	16
Limpieza viaria	19
Gestión de residuos	21
Información de carácter general	26
<i>Información económica</i>	35
Balance de situación (Activo)	36
Balance de situación (Pasivo)	37
Cuenta de pérdidas y ganancias (Debe)	38
Cuenta de pérdidas y ganancias (Haber)	39
<i>Memoria 98</i>	41
Actividad de la empresa	42
Bases de Presentación de las cuentas anuales	42
Distribución de resultados	43
Normas de valoración	46
Inmovilizado inmaterial	48
Inmovilizado material	49
Gastos a distribuir en varios ejercicios	50
Existencias	50

<i>Deudores Excmo. Ayuntamiento de Sevilla</i>	50
<i>Provisión para insolvencias</i>	51
<i>Fondos propios</i>	52
<i>Ingresos a distribuir en varios ejercicios</i>	54
<i>Provisiones para riesgos y gastos</i>	54
<i>Deudas con entidades de crédito</i>	55
<i>Acreedores comerciales</i>	55
<i>Otras deudas no comerciales</i>	55
<i>Situación fiscal</i>	56
<i>Ingresos y Gastos</i>	56
<i>Acontecimientos posteriores al cierre</i>	56
<i>Remuneraciones de consejeros</i>	57
<i>Cuadro de financiación</i>	
<i>Auditoría</i>	61
<i>Temas generales</i>	65
<i>Recogida selectiva</i>	66



Don Ricardo Villena Machuca
Presidente del Consejo de Administración

Presentación

Mil novecientos noventa y ocho ha sido un año muy importante en la trayectoria de LIPASAM como Empresa de Limpieza Pública al servicio de los sevillanos, con notables avances tecnológicos y organizativos, a los que hay que unir unos buenos resultados económicos.

El esfuerzo realizado para prestar cada vez mejores servicios al ciudadano se ha visto recompensado con la consecución de tres premios, entre los que cabe destacar la Escoba de Oro otorgada por ATEGRUS, la Asociación Técnica de Empresas de Gestión de Residuos.

En el capítulo económico, 1998 constituye el ejercicio en que LIPASAM ha conseguido mayores beneficios, cifrándose éstos en 41 millones de pesetas, habiéndose alcanzado también el mayor nivel de inversiones con 1.622 millones de pesetas; y siendo el año de mayor contención en los gastos de explotación.

Durante este año, los ratios de actividad de la empresa han registrado los mejores niveles en la historia de LIPASAM, según una auditoría realizada, destacando el incremento del 8% en el número de kilómetros recorridos en la prestación de servicios, fruto de uno de los proyectos más relevantes puestos en marcha en los últimos años como es la remodelación de los servicios de limpieza viaria, incluyendo en la programación habitual todas las zonas aún no recepcionadas por el Ayuntamiento.

Otro de los aspectos importantes a destacar durante 1998 en el campo de la aplicación de nuevas tecnologías, ha sido el inicio de la implantación del sistema de Recogida Neumática de residuos en un conjunto de viviendas de promoción municipal, así como la entrada en servicio de los primeros vehículos recolectores bimodales, que actúan ya en un sector importante del Casco Histórico.

Dentro de las iniciativas que promueve LIPASAM para favorecer el reciclaje de los residuos y minimizar su impacto ambiental, la recogida selectiva experimentó durante 1998 un incremento significativo del 18% sobre el

año anterior, a lo que ha contribuido, sin duda, tanto la mejora de la infraestructura, como la puesta en marcha de diferentes campañas de sensibilización destinadas a mejorar el nivel de colaboración de los ciudadanos y los sectores comerciales.

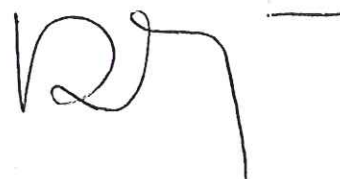
En esta línea, y durante el curso escolar, continuó con éxito el desarrollo del Programa de Educación Ambiental "Sevilla Limpia, tarea de todos", dentro del cual, 11.700 escolares pertenecientes a 263 centros de nuestra ciudad visitaron nuestras instalaciones, siendo informados del proceso de gestión de los residuos.

Así mismo, se ha acometido un importante cambio en el sistema informático de la empresa que supondrá una auténtica actualización de estos recursos.

La reorganización del modelo organizativo y del organigrama de dirección tiene como objetivo mejorar el funcionamiento general de LIPASAM.

Por otra parte, en lo que se refiere a las iniciativas que LIPASAM lleva a cabo en defensa del medio ambiente urbano, cabe destacar la continuación del desarrollo del Proyecto de Regeneración de Terrenos Degradados que recuperará para la ciudad más de 150 hectáreas de Terreno que se encontraba en situación deprimida, con una inversión total de 1.714 millones de pesetas.

Los buenos resultados y el reconocimiento público de éstos a través de los premios recibidos son la consecuencia del gran esfuerzo y de la dedicación diaria aportados por todos y cada uno de los hombres y mujeres que forman parte de LIPASAM y a los que deseo felicitar desde estas líneas, invitándoles a continuar con nuestro esfuerzo común para hacer de Sevilla una ciudad en la que la protección del Medio Ambiente Urbano sea una de las prioridades.

A handwritten signature in black ink, consisting of a stylized, cursive script that appears to be the initials 'LIP' followed by a horizontal line.



Organos de Gestión

Organos de Gestión

Organos de Gestión

Junta General

Presidenta

D^a. Soledad Becerril Bustamante

Vocales

D^a. Carmen Diz García

D. Luis Miguel Martín Rubio

D. Adolfo Lama Cotelo

D^a. Rosario Conde Hinojosa

D. Mariano Palancar Penella

D. Manuel García García

D. Ricardo Villena Machuca

D^a. M^a. Dolores Meléndez Martínez-Agulló

D^a. Susana del Río Estévez

D. Alejandro Rojas-Marcos de la Viesca

D. José Antonio Hurtado Sánchez

D. José Luis Villar Iglesias

D^a. María del Mar Calderón Miranda

D^a. Isabel Guerra-Librero Alcaraz

D. Mariano Pérez de Ayala Conradi

D. Juan Ortega Pérez

D. Alberto Luis Morales Chacón

D. Juan Ramírez Corro

D. José M^a. Rodríguez de la Borbolla y Camoyán

D^a. Rosa M^a. Baleriola Salvo

D. José Gallardo Fernández

D^a. María Rodríguez Gil

D^a. María Montserrat Badía Belmonte

D. Antonio Rodríguez Galindo

D. José Manuel Cervera Grajera

D. Carmelo Gómez Domínguez

D. Juan Iglesias Verdugo

D. José M^a. Romero Calero

D. Luis Pizarro Fernández

D. Antonio Rescalvo Vizcaino

D^a. Paula Clotilde Garvín Salazar
D. Ricardo Marqués Sillero

Secretario General

D. Isidro Nicolás y Fernández-Pacheco

Interventor

D. Agustín Murillo Cerrato

Director-Gerente Empresa

D. Alejandro Rodríguez García

Secretario Empresa

D. Pedro J. Ruibérriz de Torres Travesí

Consejo de Administración

Presidente

D. Ricardo Villena Machuca

Vicepresidente

D. José Luis Villar Iglesias

Vocales

D^a. Carmen Diz García

D^a. Rosa M^a. Baleriola Salvo

D. José Luis González Blasco

D. Eduardo Soto Osborne

D^a. Milagrosa Diez Collado

D. Eduardo García Sánchez

D^a. Pilar González Modino

Interventor

D. Agustín Murillo Cerrato

Secretario

D. Isidro Nicolás y Fernández-Pacheco

Representantes de los trabajadores

D. Manuel Berbel Grajera (U. G. T.)

D. Antonio Moreno González (CC. OO.)

Director Gerente

D. Alejandro Rodríguez García

Vicesecretario

D. Pedro J. Ruibérriz de Torres Travesí

Comisión Ejecutiva

Presidente

D. Ricardo Villena Machuca

Vicepresidente

D. José Luis Villar Iglesias

Vocal

D^a. Carmen Diz García

Director Gerente

D. Alejandro Rodríguez García

Secretario

D. Isidro Nicolás y Fernández-Pacheco

Vicesecretario

D. Pedro J. Ruibérriz de Torres Travesí

Personal Directivo

Director Gerente

D. Alejandro Rodríguez García

Secretario General

D. Pedro J. Ruibérriz de Tórres Travesí

Director de Explotación

D. Eugenio Pajuelo González

Jefe de Servicios

D. Manuel García de Diego

D. Pedro Jerez Martín

D. José Mayorga Navarro

Director de Comunicación y Relaciones Externas

D. Máximo Enrique Gavete Martínez

Director Económico Financiero

D. Juan Manuel Palancar Sánchez

Director de Recursos Humanos

D. Manuel Fernández Gómez

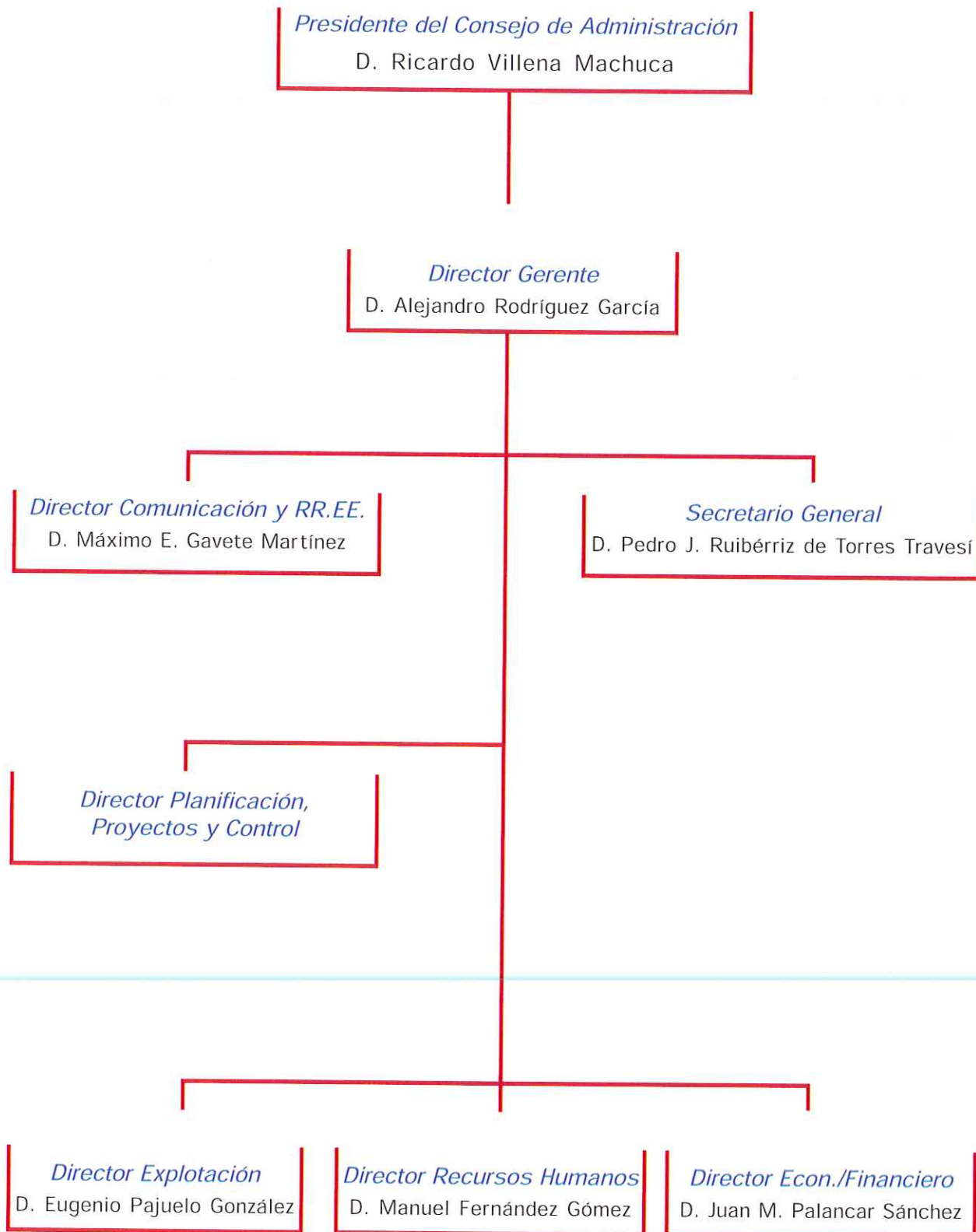
Director Administrativo

D. José Andrés Algarrada García

Director de Informática

D. Francisco Serrano Lobato

Organigrama





Informe de Gestión

Informe de Gestión

Durante 1.998 LIPASAM ha llevado a cabo una amplia remodelación de los servicios de limpieza viaria que ha afectado positivamente a todas las zonas de la ciudad, fruto de la cual a partir de ahora aquellos viales aún no recepcionados por el Ayuntamiento dispondrán de forma continua de un servicio programado de limpieza.

Informe de Gestión

Introducción

Durante 1.998 LIPASAM ha llevado a cabo una importante remodelación de los servicios de limpieza viaria que ha afectado positivamente a todas las zonas de la ciudad, fruto de la cual a partir de ahora aquellos viales aún no recepcionados por el Ayuntamiento dispondrán de forma continua de un servicio programado de limpieza.

Esta iniciativa ha permitido revisar las frecuencias de actuación en todo el viario urbano para adaptarlas a las necesidades reales de cada zona o sector, incorporándose a la programación habitual, junto con las zonas no recepcionadas, todos aquellos viales de nueva creación cuya limpieza no estaba programada.

La remodelación efectuada ha significado un incremento de 175.000 metros lineales en el total de viales a los que se presta servicio de limpieza permitiendo incorporar, a lo largo del año, más de 80 operarios, 25 de ellos mujeres, a la plantilla de LIPASAM, además de los necesarios para cubrir los periodos vacacionales de dichos operarios.

Para complementar esta iniciativa y con el objetivo de optimizar la distribución de los recursos, durante 1998 se ha avanzado en este campo en dos aspectos relevantes como son la mejora de la infraestructura de instalaciones y la renovación de la flota de vehículos para el transporte del personal.

Por ello, en Junio entró en servicio el Nuevo Parque Auxiliar de limpieza de la Zona Norte, que completa

el Plan de Parques Auxiliares diseñado por LIPASAM en 1987 con el objetivo de contribuir a una distribución más racional de los recursos de Limpieza Viaria y para dotar a los empleados de instalaciones modernas y confortables.

Al margen de ello y para una mejor cobertura de aquellas zonas que se encuentran más alejadas de los Parques Auxiliares, durante 1998 se ha incorporado a nuestra flota un nuevo modelo de vehículo ligero de limpieza, concretamente ocho motocarros con gran capacidad de carga y autonomía, que además tendrán un protagonismo especial en la limpieza de las zonas históricas del Casco Antiguo.

También se han incorporado a la flota siete nuevos furgones para el transporte de grupos de operarios con todo el material y herramientas de limpieza necesarias y cuyo empleo permitirá mejorar las actuaciones en aquellas zonas más alejadas del centro de la ciudad.

Con motivo de las fiestas primaverales, Semana Santa y Feria, LIPASAM puso en marcha sendos Planes Especiales de Limpieza que funcionaron de forma satisfactoria y que han supuesto la contratación especial de más de 200 personas, recogándose más de 1.400 toneladas de residuos.

Como novedad cabe citar que por primera vez se ha llevado a cabo la recogida selectiva de aceites usados en las casetas y establecimientos del Real de la Feria, actividad que ha contado con la colaboración de la Asociación Benéfica Sevillana Madre Coraje. En lo que se refiere a la recogida, durante 1998 se ha

registrado un ligero incremento en la cantidad de residuos sólidos urbanos generados, que giró en torno al 1,3%, destacando en lo que se refiere al desarrollo del servicio, la incorporación de los primeros recolectores bimodales existentes en España y que realizan la recogida de los residuos en un 75% del ámbito del Casco Histórico de la ciudad con los importantes beneficios medioambientales que ello conlleva.

Otro de los aspectos a destacar en 1998 en el campo de la aplicación de nuevas tecnologías, ha sido el inicio de la implantación del sistema de Recogida Neumática de residuos en un conjunto de viviendas de promoción municipal situadas en la barriada de Pino Montano.

Durante 1999 está prevista la realización de la segunda fase, correspondiente a la construcción de una Central de Recogida.

En lo que se refiere al tratamiento de los residuos, durante 1998 se puso en marcha en el Centro Montemarta Cónica, la primera fase del sistema de proceso para neumáticos, con la entrada en servicio de un dispositivo para la trituración y reducción de volumen de este producto.

La recogida selectiva de residuos experimentó durante

1998 un incremento significativo del 18% sobre el año anterior.

Este avance ha tenido su máxima expresión en la recogida selectiva de papel y cartón que alcanzó un incremento global del 36%, favorecida sin duda por el aumento del número de contenedores instalados en la vía pública, que en 1998 se incrementó en 200 unidades.

En estos buenos resultados ha influido positivamente tanto la mejora de la infraestructura destinada a este capítulo como la puesta en marcha de diferentes campañas y acciones destinadas a mejorar el nivel de colaboración tanto de los ciudadanos como de los sectores comerciales con mayor incidencia en la generación de residuos reciclables.

Con respecto a ello cabe destacar la entrada en servicio del primer Centro de Recogida Voluntaria de Residuos, denominado Punto Limpio "Los Olivos" y que funciona a pleno rendimiento desde el mes de Enero de 1998.

En Septiembre comenzaron las obras para la construcción del segundo Centro de Recogida voluntaria de Residuos Especiales, cuya entrada en servicio está prevista para los primeros meses de 1999.



En cuanto a las acciones específicas puestas en marcha para fomentar la recogida selectiva de productos reciclables, durante 1998 cabe destacar la ampliación a toda la ciudad de la Campaña para la Recogida Selectiva de envases de vidrio en bares y establecimientos del sector de hostelería.

También durante este año LIPASAM ha puesto en marcha, en colaboración con la asociación benéfica sevillana Madre Coraje, la recogida selectiva de fármacos usados, habiéndose instalado más de 160 contenedores especiales en otras tantas farmacias de la ciudad, estando previsto ampliar la cobertura de este servicio durante 1999.

En el capítulo de la formación y el fomento del empleo, LIPASAM ha desarrollado durante este año un programa destinado a jóvenes desempleados del Polígono Sur que han recibido una sólida formación en materia de limpieza pública y tratamiento de residuos sólidos urbanos.

En el capítulo que afecta a la instalación de mobiliario urbano de limpieza, cabe destacar la incorporación en el Casco Histórico de un nuevo modelo de papelera acorde con las características de la zona.

Durante este año ha continuado el desarrollo del importante Proyecto de Regeneración de Terrenos Degradados que LIPASAM lleva a cabo en distintas zonas del término municipal de Sevilla. Los trabajos afectarán positivamente a una superficie de 150 hectáreas, con una inversión de 1.714 millones de pesetas, propiciando la recuperación de amplias zonas de la ciudad para uso y disfrute de sus habitantes.

Contar con la colaboración ciudadana es fundamental para la prestación de unos servicios de limpieza pública de calidad.

Para solicitar la colaboración de los sevillanos, LIPASAM ha desarrollado durante 1998 un Plan General de Mentalización para cuya puesta en marcha se han utilizado la práctica totalidad de los soportes y medios de comunicación.

Al margen de ello, se programaron diversas campañas específicas con motivo, entre otros, de la entrada en servicio del primer Punto Limpio, "Los Olivos", o de los recolectores bimodales.

Durante 1998 continuó con éxito el desarrollo del Programa de Educación Ambiental "Sevilla Limpia, tarea de todos", dentro del cual, 11.700 escolares

pertenecientes a 263 centros de nuestra ciudad, visitaron nuestras instalaciones relacionadas con la gestión de Residuos Sólidos Urbanos.

Ha sido este un año importante en la andadura de LIPASAM, viéndose el esfuerzo realizado al servicio de los sevillanos, recompensado recientemente por la consecución de tres premios: La Escoba de Oro 1998 a la mejor empresa de limpieza pública, el premio Sevillano del Año a la mejor labor en defensa del Medio Ambiente Urbano y el premio Barrendero Ecológico, otorgado por la Federación de Consumidores y Usuarios Independientes.

Todos ellos son un aliciente para continuar con el esfuerzo permanente para conseguir una ciudad limpia y saludable.

Lipasam está acometiendo el cambio informático tanto a nivel de hardware como de software, lo que supondrá una auténtica actualización de dichos recursos. Durante 1998 se ha terminado el estudio de diagnóstico, Plan Director, y se está implantando en la actualidad SAP-R3, y un GIS (SICAD) que permite conseguir:

- Requerimientos de adaptación al euro y año 2000.
- Informatización completa de todos los departamentos de la empresa, incluido un GIS.
- Pasar de un sistema cerrado a sistemas abiertos standard que permitirán estar actualizados en el software.
- Disponer de herramientas de gestión más próximas al usuario.
- Acometer nuevos proyectos con contención en los gastos generales.
- Que la informática pase a ser una herramienta para la dinamización de la empresa.

Así mismo, durante 1998 finalizó el estudio realizado por la empresa Arthur Andersen sobre un nuevo modelo organizativo, cuyo aspecto más significativo ha sido la reorganización del organigrama de dirección de la empresa y cuyos principales objetivos son mejorar el funcionamiento general de la misma, conseguir una mayor coordinación y cohesión entre los órganos directivos, crear nuevas áreas de actividad e impulsar y adaptar las relaciones con el ciudadano.

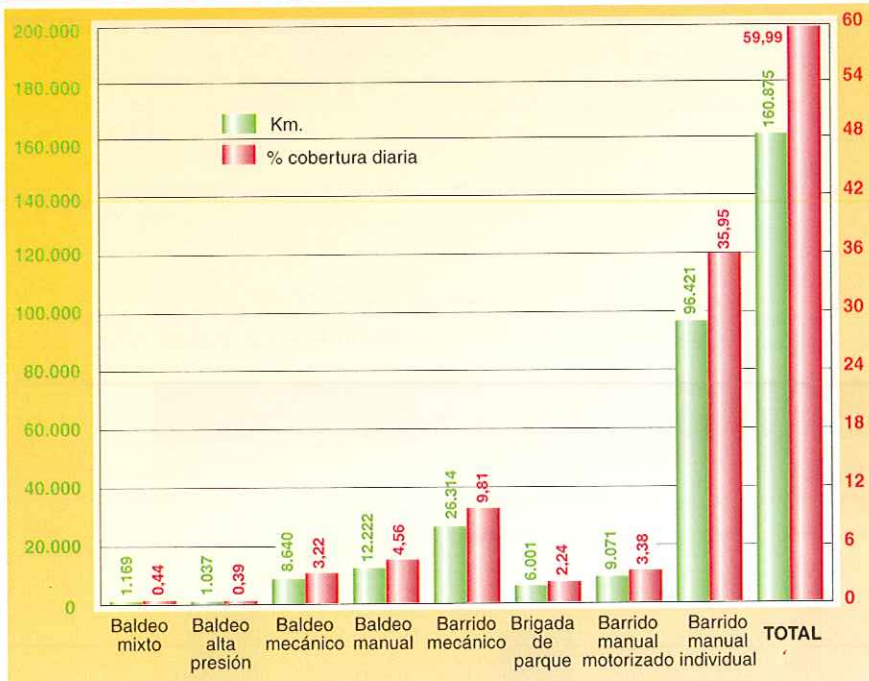
En el aspecto económico, destacamos el saneado estado económico-financiero de la sociedad que cuenta en la actualidad con 3.734 millones de pesetas de Fondos Propios, habiendo incrementado la Provisión para Riesgos y Gastos hasta 989 millones de pesetas y reducido significativamente su endeudamiento con

entidades financieras. A corto plazo, sin embargo, la deuda del Excmo. Ayuntamiento por la transferencia presupuestaria del año se ha incrementado, siendo a 31 de Diciembre de 1998 de 2.504 millones de pesetas.

Las inversiones ejecutadas durante el año 1998 han alcanzado la cifra de 808 millones de pesetas.

La cuenta de Pérdidas y Ganancias se salda con un beneficio de 41 millones de pesetas, que unidos a la cifra de amortización y provisión ofrece unos recursos generados en las operaciones en al año 1998 de 555 millones de pesetas.

Kilómetros servidos por cada tratamiento y % de la ciudad cubierto diariamente



Limpieza Viaria

En 1.998 se ha acometido una remodelación total de los servicios de barrido manual, alcanzando ésta a todas las vías públicas de la ciudad, independientemente de que estén o no recepcionadas. Se ha pasado de atender 651 Km. de viales a 826 Km.

Esto significó un incremento de personal que fue incorporándose gradualmente desde Febrero a Agosto.

Durante este año se ha iniciado la prestación de un servicio de repaso motorizado de la limpieza, en turnos de mañana y tarde, siete días a la semana para el Barrio de Sta. Cruz y el centro histórico-artístico de la ciudad.

También se ha creado un servicio de repaso motorizado de la limpieza en turno de tarde, con una frecuencia de siete días a la semana, en las zonas comerciales del Barrio de los Remedios.

Para llevar a la práctica esta remodelación de la limpieza viaria y la incorporación de los repastos motorizados se han adquirido nuevos vehículos, furgones transformados y motocarros de barrido.

El resto de servicios de limpieza viaria, tanto manuales como mecanizados o mixtos, han funcionado con normalidad.

Los kilómetros realizados por cada tratamiento y el porcentaje de la ciudad cubierto diariamente se reflejan en el cuadro adjunto.

Ello representa un incremento de 11.578 Km. con respecto a 1997.

Durante la aplicación de estos tratamientos se han recogido 13.582 Toneladas de residuos viarios, completándose dicha aplicación con diversas limpiezas específicas y complementarias, realizadas por los equipos de Limpiezas Especiales en todo el ámbito urbano.



Los datos de producción en horas empleadas en estos tratamientos especiales son las siguientes:



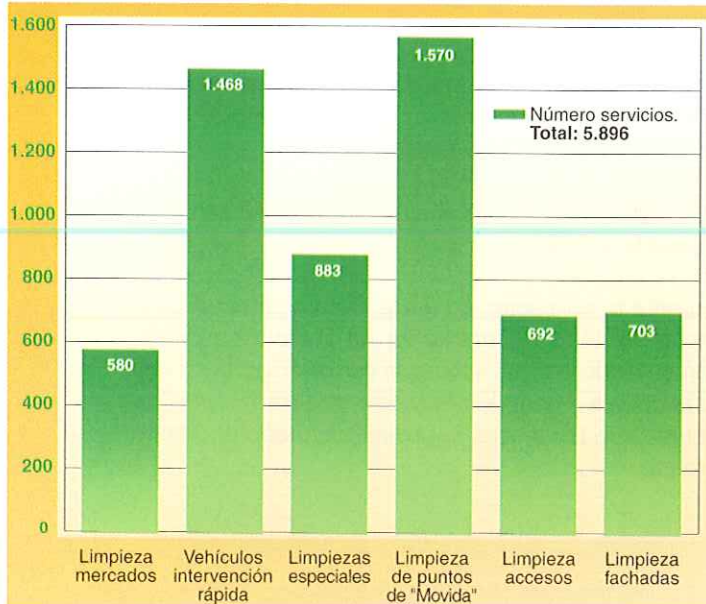
Producción en horas empleadas en tratamientos especiales



(1) Incluye limpieza de puntos de "Movida".

La aplicación de estos tratamientos ha supuesto la realización de 5.896 servicios aproximadamente, con el siguiente desglose:

Servicios que han supuesto la realización de los tratamientos anteriores



El número de horas empleadas en limpiezas especiales ha duplicado prácticamente las correspondientes al año anterior, ya que no ha sido necesario desviar efectivos para cubrir deficiencias de limpieza viaria.

En 1.998 continuó la instalación de papeleras en toda la ciudad, habiéndose colocado 951 nuevas unidades, con lo que el número total asciende a 15.857, cifra que mantiene a Sevilla como una de las ciudades españolas mejor dotadas en este sentido.

Dentro de este apartado cabe destacar la instalación en el Casco Histórico de un nuevo modelo de papeleras, denominado "Goya", con un diseño clásico acorde con las características especiales de la zona, habiéndose ubicado 240 unidades en más de ochenta calles.



Gestión de Residuos

Recogida de Residuos Sólidos Urbanos

Durante 1.998, la producción de Residuos Sólidos Urbanos en Sevilla, incluyendo los recogidos selectivamente, alcanzó las 302.755 Tm. con un incremento del 1,7% con respecto a 1.997.

En estas cantidades no se han incluido los residuos inertes y los muebles y enseres inservibles recogidos por los equipos de Limpiezas Especiales, cuya producción durante 1.998 ha sido la siguiente:

	UNIDADES	Tm.
Muebles y enseres inservibles	241.408	5.734
Tierras, escombros y residuos inertes	-	27.630

En lo que se refiere a la recogida de Muebles y Enseres, la colaboración ciudadana continúa siendo baja, y sólo un 14% de la misma se programa a través de llamadas al Teléfono de la Limpieza, habiéndose incrementado de forma apreciable las recogidas de forma no programada.

Producción anual de R.S.U., incluidos los recogidos selectivamente



La recogida de residuos continúa efectuándose todos los días del año sin excepción, con la adecuación de horarios en fechas especiales, como ocurre en las fiestas navideñas.

La flota para la recogida de residuos está integrada por 44 vehículos de diferente capacidad, programándose 45 recorridos con un total de 13.499 contenedores de 800/1.100 y 3.200 litros de capacidad, y 555 cubos de 330, 240 y 120 litros con la siguiente distribución:

Flota de recogida de residuos

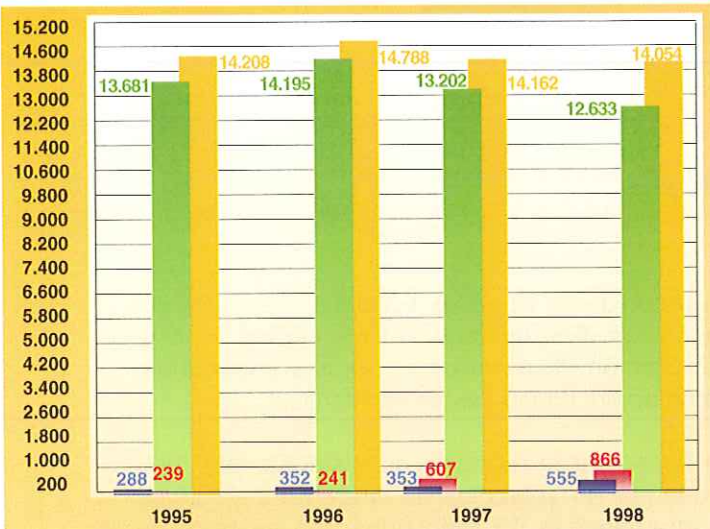
Tipo de recogida	Número recorridos	Número vehículos
Minicompactadores	4	7
Recogida con vehículos eléctricos	3	5
Recogida convencional	30	23
Recogida con carga lateral	7	9
Recogida de compactadores estáticos	1	-
TOTAL	45	44

Como hechos destacables de 1998 podemos señalar la incorporación a la recogida de residuos de los vehículos con tecnología bimodal (con motor eléctrico durante la labor de recogida) absolutamente ecológicos, ya que no producen ningún tipo de contaminación ni por gases ni por ruido.

La zona con recogida mediante cubos individuales se ha ampliado desde el Barrio de Santa Cruz hasta la zona aledaña del Ayuntamiento.

Contenedores de residuos sólidos urbanos

Evolución número contenedores instalados



Lavado de Mobiliario Urbano

En este apartado se analiza todo lo referente al lavado de contenedores (desglosado en contenedores de R.S.U. y contenedores de recogida selectiva) y a otros lavados (básicamente papeleras).

A los contenedores de pilas, al ubicarse en el interior de los establecimientos, no se les aplica tratamiento.

Lavado de Contenedores de R.S.U.

Lavado de contenedores de R.S.U.

	Frecuencia
Lavado interior	cada 8,3 días
Lavado exterior	cada 53,1 días

Hechos significativos:

El lavado de contenedores ha mejorado en calidad, ya que en la actualidad se dispone de 5 lavacontenedores de agua fría y 4 de agua caliente, en pleno funcionamiento.

Contenedores de residuos sólidos urbanos Ratios significativos

	1995	1996	1997	1998
M ³ instalados	11.586	12.011	12.314	12.726
L/habitante	16,16	16,75	17,17	18,01
L/Kg.	14,81	14,93	15,48	15,80

- Cubos 120 a 360 l.
- Contenedores de 3.200 l.
- Contenedores de 600 a 1.100 l.
- TOTAL

Lavado de Contenedores de Recogida Selectiva

En este apartado se contempla el lavado de contenedores de recogida de vidrio, papel y plástico.

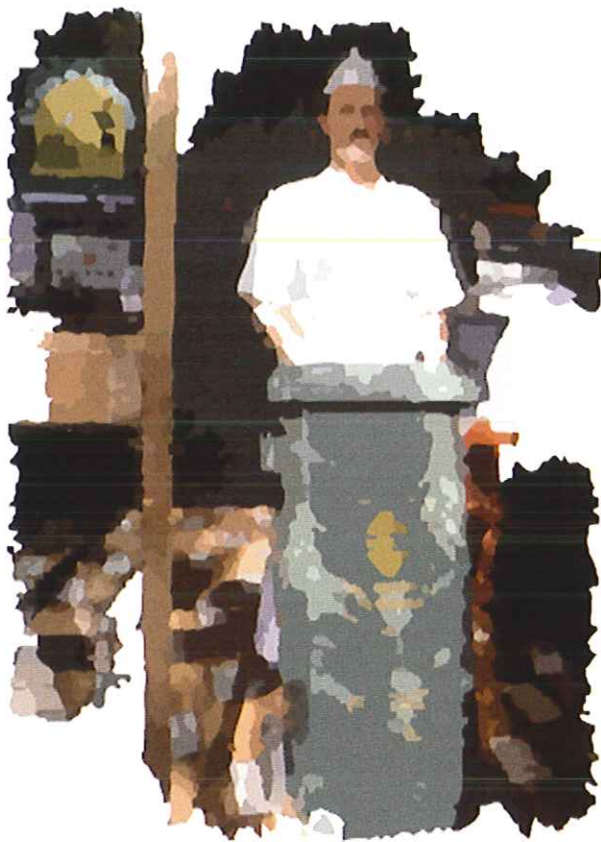
Lavado de contenedores de recogida selectiva

	Producto	Frecuencia
Lavado exterior	Vidrio	cada 123 días
Lavado exterior	Papel	cada 121 días
Lavado exterior	Plástico	cada 131 días

Continúa el avance de la recogida selectiva

Durante 1.998 se ha producido un avance considerable en las cantidades de productos reciclables recogidos selectivamente en nuestra ciudad, siendo el incremento global de un 18% con respecto al año anterior y destacando el aumento del 36% registrado en la recogida selectiva de papel y cartón, aunque la recogida de vidrio se ha estabilizado.

Dentro de las iniciativas puestas en marcha en este campo destaca la ampliación a toda la ciudad de la campaña para la Recogida Selectiva



de envases de vidrio en bares y establecimientos del sector de la hostelería, con la entrega gratuita de contenedores especiales para facilitar la recogida de los envases y su posterior traslado al contenedor para vidrio más cercano al establecimiento.

Más de 450 establecimientos han solicitado y recibido estos recipientes.

Datos de producción por producto

Producto	contenedores instalados (31/12/98)	Tm. recogidas	Incremento respecto 1997
Vidrio	711	4.338	-0,5%
Papel	541	3.917	24,1%
Plástico	94	268	(1)
SUB-TOTAL	1.346	8.523	12,7%
Otras recogidas (papel y cartón)			
Punto Limpio	-	173	-
Garelli	-	246	-
SUB-TOTAL	-	419	-
TOTAL	1.346	8.942	18%

(1) La recogida de plástico comenzó en octubre de 1997

Por otro lado, además, en el Punto Limpio "Los Olivos" se han recogido **173 Tm.** de papel, mientras que la Fundación Garelli ha recogido por el sistema "puerta a puerta" entre los comerciantes del centro de la ciudad un total de **246 Tm.**, lo que hace que el porcentaje de incremento pase del 12,7 al 18%, situándose así mismo el correspondiente al papel y cartón en un 36%.

Recogida selectiva de pilas

	1998
Contenedores instalados	1.737
Kg. recogidos	
Carbono	47.710
Botón	860

Se ha incrementado la dotación en 223 contenedores.

Al margen de ello, durante 1.998 ha continuado la mejora de la infraestructura y el equipamiento para la recogida selectiva, con la distribución de 732 cubos de 120 lts. en bares y establecimientos de hostelería para facilitar el traslado de envases de vidrio a sus contenedores específicos.



RECOGIDA DE FARMACOS USADOS.

En colaboración con la ONG "Madre Coraje", se ha creado este nuevo servicio por el que LIPASAM ha instalado contenedores en más de 160 farmacias de la ciudad, encargándose la mencionada asociación de la recogida y posterior aprovechamiento de los medicamentos con fines humanitarios.

EXPERIENCIA PARA LA RECOGIDA DE ACEITES EN LA FERIA.

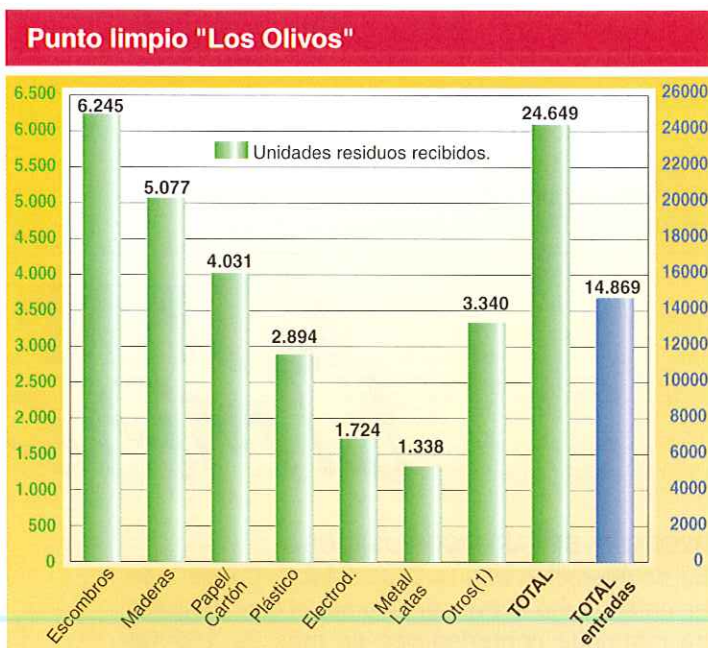
También en colaboración con "Madre Coraje" se ha realizado la recogida selectiva de aceites usados en las casetas y establecimientos del Real de la Feria.



Punto Limpio "Los Olivos"

En Enero entró en funcionamiento el primer Centro de Recogida Voluntaria de Residuos Especiales, Punto Limpio "Los Olivos", situado en el Polígono Industrial Calonge, junto a la Ronda de Circunvalación SE-30.

Los residuos recibidos en este centro durante 1998 han sido:



(1) Textiles, vidrios, aceites, baterías, disolventes, pinturas, medicamentos, ...

Recogida de residuos inertes

Este servicio que consiste en la retirada mediante palas mecánicas y camiones, de vertidos incontrolados de escombros, para evitar que determinados puntos se conviertan en escombreras, ha recogido 25.314 Tm. de residuos inertes, un 27,6% más que el año anterior.

Recogida neumática

Este año ha comenzado la construcción de la primera fase de la infraestructura para la implantación del sistema de Recogida Neumática de Residuos en viviendas de promoción municipal situadas en la Barriada de Pino Montano.

Mediante este moderno sistema, los residentes en las citadas viviendas, podrán depositar cómodamente las bolsas de residuos en unos buzones situados en las zonas comunes de los edificios.

Dichos residuos serán transportados de forma automática a través de una red subterránea de conducciones hasta una Central de Recogida, desde donde serán trasladados en vehículos especiales hasta el Centro de Tratamiento.

En 1999 se llevará a cabo la segunda fase de este importante proyecto, consistente en la construcción de la Central de Recogida.

Entre las ventajas de este nuevo sistema de recogida de residuos, destaca la eliminación de los contenedores de la vía pública con la ausencia de suciedad y malos olores, así como el incremento del espacio para aparcamiento de vehículos.

Tratamiento de los residuos sólidos urbanos

Transferencia de Residuos

Actualmente, los residuos que no son objeto de recogida selectiva son trasladados al Centro de Tratamiento Montemarta-Cónica, donde son procesados en la Planta de Compostaje y Recuperación allí situada, que ha funcionado con normalidad a lo largo del año.

Durante 1998 se ha puesto en funcionamiento una planta de trituración de neumáticos que permite realizar la primera fase del proceso de reciclaje de estos elementos.

El Centro Montemarta-Cónica dista 31 Km. de Sevilla y para optimizar el transporte, los residuos son trasvasados desde los vehículos recolectores a vehículos adecuados al transporte por carretera en nuestra Estación de Transferencia, situada en Tablada, a sólo 8 Km. del centro de la ciudad.

Las toneladas procesadas durante 1998 han sido:

Recibidas en estación de transferencia		
Procedencia	Tm. Transferidas	Tm. Expedidas
LIPASAM	294.057	-
Otros	4.681	-
TOTAL	298.738	287.544

La diferencia de peso que se observa es debida a la pérdida de lixiviados mediante la compactación efectuada en la Estación de Transferencia.

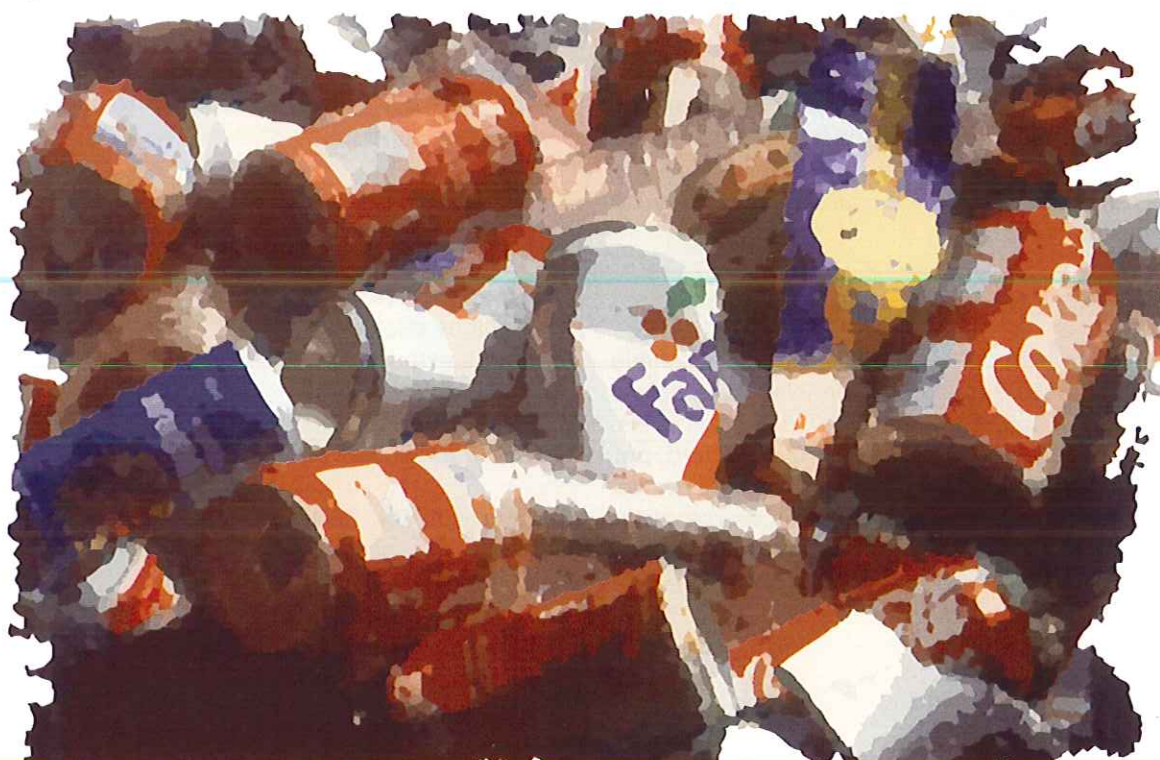
Dichos lixiviados son recogidos y enviados a la Estación Depuradora de Aguas Residuales de EMASESA, contigua a nuestra Estación de Transferencia.

Eliminación de residuos inertes

Durante 1998 se han eliminado 38.093 Tm. de residuos inertes, cifra superior a las 32.000 Tm. eliminadas en 1997.

Dichos residuos han sido depositados en el vertedero denominado Aeropuerto 3.

El descenso de la presencia de estos residuos en los espacios públicos se debe al aumento gradual de la colaboración, tanto de particulares como de los industriales del sector agrupados en la Asociación de Transportistas de Cubas de Sevilla, que de forma importante proceden a la utilización del vertedero municipal. La colaboración de los integrantes de este colectivo es muy importante para la solución del problema de los residuos inertes en nuestra ciudad.





Información de Carácter General

Estudios y Proyectos

Dentro de este capítulo en el que se han acometido diferentes estudios: barrido de repaso motorizado, Planes de Semana Santa y Fería, etc., debemos destacar la finalización del Estudio para la Remodelación del Barrido Manual de la Ciudad, incorporando todo el viario público independientemente de que estuviera o no recepcionado.

Mentalización ciudadana

La colaboración del ciudadano es imprescindible a la hora de prestar unos servicios de limpieza pública de calidad y por ello, durante 1998, LIPASAM ha continuado en su esfuerzo por solicitar dicha colaboración en todos los aspectos que inciden sobre la limpieza de nuestras calles y plazas. Para ello, se ha desarrollado un Plan General de Mentalización y otras campañas.

Plan General de Mentalización Ciudadana

Para la difusión de los distintos mensajes alusivos a la colaboración ciudadana, se diseñó un Plan de Medios que contemplaba la utilización de los siguientes soportes:

- Prensa
- Radio
- TV. Local y autonómica
- Salas de cine
- Cabinas telefónicas
- Vallas exterior

Otras Campañas

Durante 1998, LIPASAM puso en marcha otras campañas y acciones, entre las que se encuentran las siguientes:

- Campaña para la difusión del Punto Limpio "Los Olivos".
- Campaña Recolectores Bimodales, para dar a conocer los vehículos eléctricos.
- Campaña de Mentalización Semana Santa 98, para la recogida selectiva de latas y envases de vidrio, con el patrocinio de la empresa RENDEL-SUR, concesionario de Coca-Cola.
- Campaña de Mentalización Feria de Abril 98, para la difusión de la Ordenanza Municipal de Limpieza.
- Campaña Especial Fiestas Navideñas, sobre cambio de horarios en los servicios y colaboración en general.

Educación Ambiental

Durante 1998 continuaron desarrollándose las actividades del Programa de Educación Ambiental "Sevilla Limpia, Tarea de Todos".

Dentro de dicho programa, 11.700 escolares procedentes de 263 Centros visitaron instalaciones relacionadas con la Gestión de los R.S.U., siendo informados por personal especializado y solicitándose su colaboración.

Otros 14.430 escolares pertenecientes a 251 Centros que imparten los distintos ciclos de Educación Primaria recibieron material educativo proponiendo diversas actividades relacionadas con la problemática de los residuos.

El Programa "Sevilla Limpia, Tarea de Todos" está patrocinado por la firma Coca-Cola y cuenta con la colaboración de la Delegación de Cultura y el Servicio de Protección Ambiental del Ayuntamiento de Sevilla, así como de la firma ABORGASE.

Excrementos caninos

El abandono de excrementos caninos en la vía pública es uno de los problemas que más afectan a la prestación de unos servicios de limpieza de calidad.

Para facilitar la recogida de estos residuos por parte de los propietarios de perros, durante 1998 ha continuado la entrega gratuita de pinzas y bolsas en las Juntas Municipales de Distrito.

La cantidad de materiales enviados a los distritos ha sido la siguiente:

Cantidad de pinzas y bolsas enviadas a los distritos

Pinzas	1.700
Bolsas de plástico	1.000.000

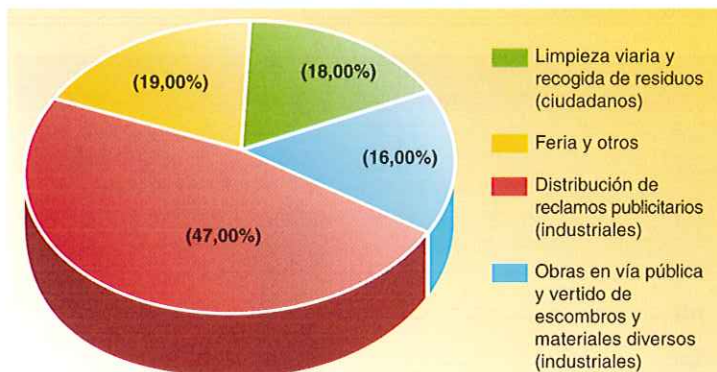
Además, en todas las acciones que integran el Plan General de Mentalización ciudadana desarrollado durante 1998 se han incluido mensajes alusivos al problema de los excrementos caninos y a la importancia de la colaboración ciudadana.

Inspección y Sanciones

Durante 1998, los miembros del Servicio de Inspección han levantado 2.268 denuncias por incumplimiento de las normas contenidas en la Ordenanza Municipal de Limpieza, dando lugar a 2.207 sanciones, por valor de 33.000.000 de pesetas.

El desglose de estas sanciones, según tipos, es el siguiente:

Actividad



Teléfono de la Limpieza

El Teléfono de la Limpieza 95 428 20 20 es un servicio permanente a disposición del ciudadano, mediante el que éste puede cursar reclamaciones, solicitar servicios y comunicar averías e incidencias.

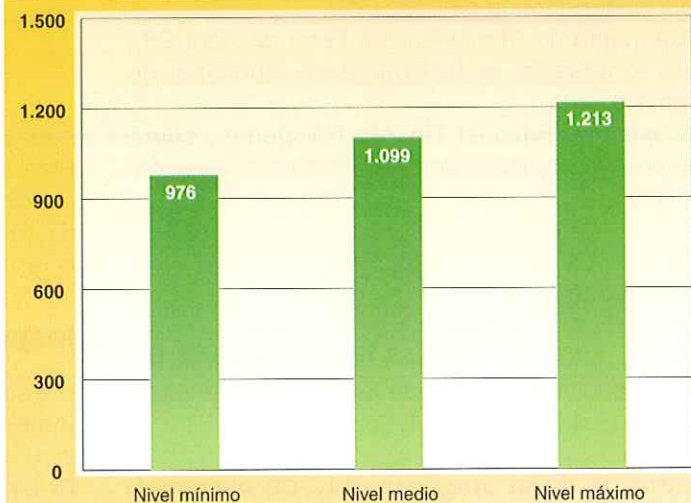
Durante 1998 se han recibido 48.145 llamadas, desglosadas de la siguiente forma:

Llamadas telefónicas recibidas

Tipo llamadas	Nº llamadas
Solicitud de servicios	41.763
Información y otros	5.997
Reclamaciones	248
Felicitaciones	47
Otros	90
TOTAL	48.145

El nivel de empleo sufre oscilaciones en función de las contrataciones realizadas para la cobertura de los turnos de vacaciones, y durante 1998 arrojó los siguientes índices:

Oscilaciones del nivel de empleo

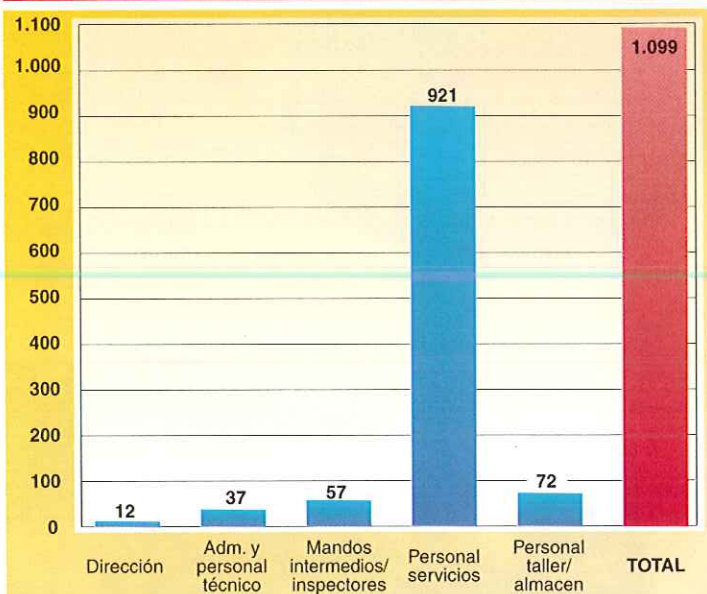


Recursos Humanos

Plantilla

El desglose medio de la plantilla correspondiente a 1998 ha sido:

Desglose medio de la plantilla/1998



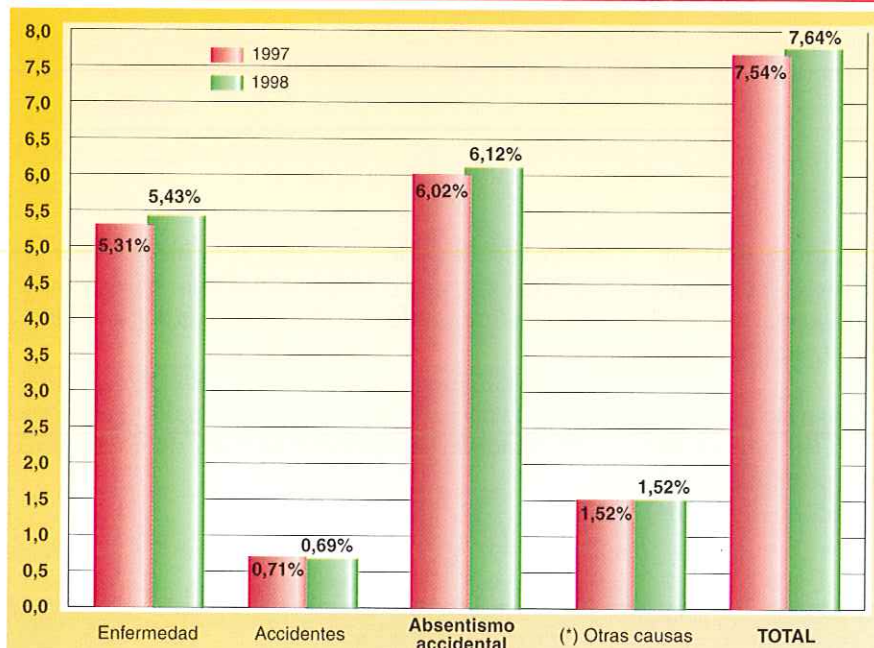
El cómputo de horas extraordinarias se mantiene en un nivel muy reducido y ha supuesto el 0,20% de todas las jornadas realizadas, equivalentes a menos de dos empleados, debiéndose únicamente a emergencias, imprevistos y situaciones puntuales de difícil solución, como es el caso de la Semana Santa y la Feria de Abril, en donde se concentra la mayoría de las horas extraordinarias trabajadas.

Absentismo

En 1998 el índice de absentismo se ha mantenido, aunque con un ligero incremento, en un nivel similar a 1998, situándose en el 7,64%.

El desglose de las distintas causas es el siguiente:

Desglose de las distintas causas de absentismo



(*) Maternidad, permisos retribuidos, faltas justificadas e injustificadas y permiso sindical.

Accidentes

El número de accidentes con baja laboral, registrados durante 1998 ha sido de 82, cifra ligeramente superior a la computada en 1997.

No obstante, el índice de gravedad se ha reducido, lo que se traduce en un descenso del absentismo por esta causa.

Formación

Los planes financiados por el FORCEM han continuado durante 1998, completándose el 3º Plan e iniciándose el 4º, que tendrá su continuación durante 1999.

Las actividades formativas han tenido un peso específico importante durante este año, en el que se han impartido 44 cursos a los que han asistido 295 empleados.

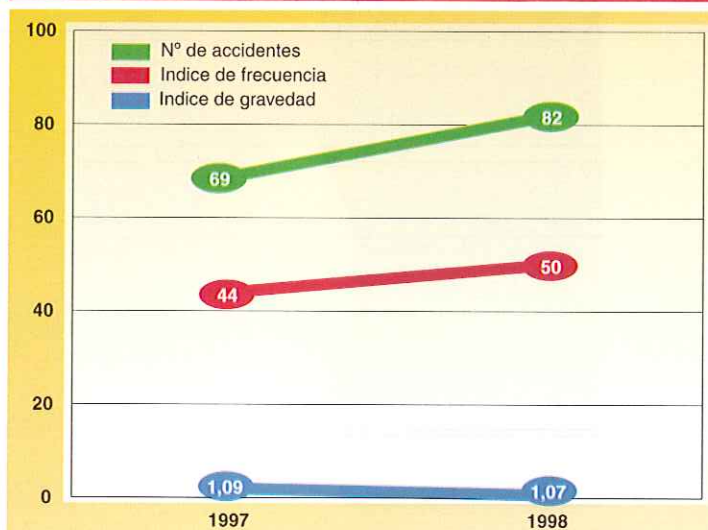
De entre ellos podemos destacar los correspondientes a la preparación para la obtención de permisos de conducir en categorías C₁ y C₂, Instalaciones de Energía Solar, Informática Básica y Electricidad de Instalaciones y Automóvil.

Los datos esenciales sobre los cursos impartidos son:

Datos sobre cursos impartidos

Número de cursos	44
Número de asistentes	295
Número de horas de formación	16.097

Análisis de accidentes laborales



Entre las acciones llevadas a cabo es importante destacar el programa destinado a la capacitación de jóvenes desempleados que LIPASAM ha realizado en el Polígono Sur, dentro del cual los participantes han recibido una sólida formación en materia de Limpieza Pública y tratamiento de Residuos Sólidos Urbanos.

De los treinta jóvenes seleccionados para la realización del curso impartido, LIPASAM contrató a los diez que lo llevaron a cabo con mayor aprovechamiento, durante seis meses en periodo de prácticas, cuyo escenario ha sido la Barriada Martínez Montañés.

Reconocimientos

El esfuerzo de LIPASAM como empresa y de todos sus empleados en conseguir una Sevilla más limpia y saludable, se ha visto recompensado durante este año con la consecución de tres importantes premios:

- Escoba de Oro a la mejor empresa de Limpieza Pública de España, otorgado por ATEGRUS durante el transcurso del Salón TEM-TECMA, celebrado en el Parque Ferial Juan Carlos I de Madrid, en el mes de Junio.
- Premio Sevillano del Año, a la mejor labor en defensa del Medio Ambiente Urbano, otorgado por el diario Sevilla Información, en el mes de Noviembre.
- Premio El Barrendero Ecológico – Banderola Verde, otorgado por la Federación de Usuarios-Consumidores Independientes, durante el mes de Diciembre.



Parque Móvil

1998 ha sido un año caracterizado por la incorporación a nuestra flota de un número importante de vehículos de limpieza viaria y recogida de residuos, dotados de los últimos avances tecnológicos y con el objetivo de prestar al ciudadano un servicio de calidad, protegiendo al mismo tiempo el medio ambiente urbano.

Entre ellos, cabe destacar como una novedad importante la incorporación de los vehículos recolectores bimodales, los primeros en servicio en España.

Además, se han incorporado a la flota dos grupos de vehículos que contribuirán a mejorar enormemente las prestaciones en limpieza viaria, como son los ocho nuevos motocarros de barrido

y los siete furgones para transporte de personal y material.

Los datos esenciales de nuestra flota en 1998 son:

Datos esenciales de la flota/1998

Kilómetros recorridos	3.165.543
Salidas realizadas (servicios)	62.980
Horas de funcionamiento en los motores	233.942
Lavados totales	6.125
Combustible consumido (litros)	1.313.466
Actuaciones de mantenimiento:	
- Acciones preventivas	6.523
- Acciones correctivas	16.863

La evolución de nuestra flota de vehículos en los dos últimos años es la siguiente:

Grupos de vehículos	1997	1998
Turismos/motocicletas	44	43
Recolectores	42	44
Lavacontenedores	10	10
Portacontenedores	8	7
Caja abierta/cerrada	29	28
Barredoras/aspirahojas	13	13
Baldeadoras	16	16
Vehículos limpiezas especiales	28	35
Motocarros de barrido	8	16
Palas, cabezas y otros	15	15
TOTAL	213	227



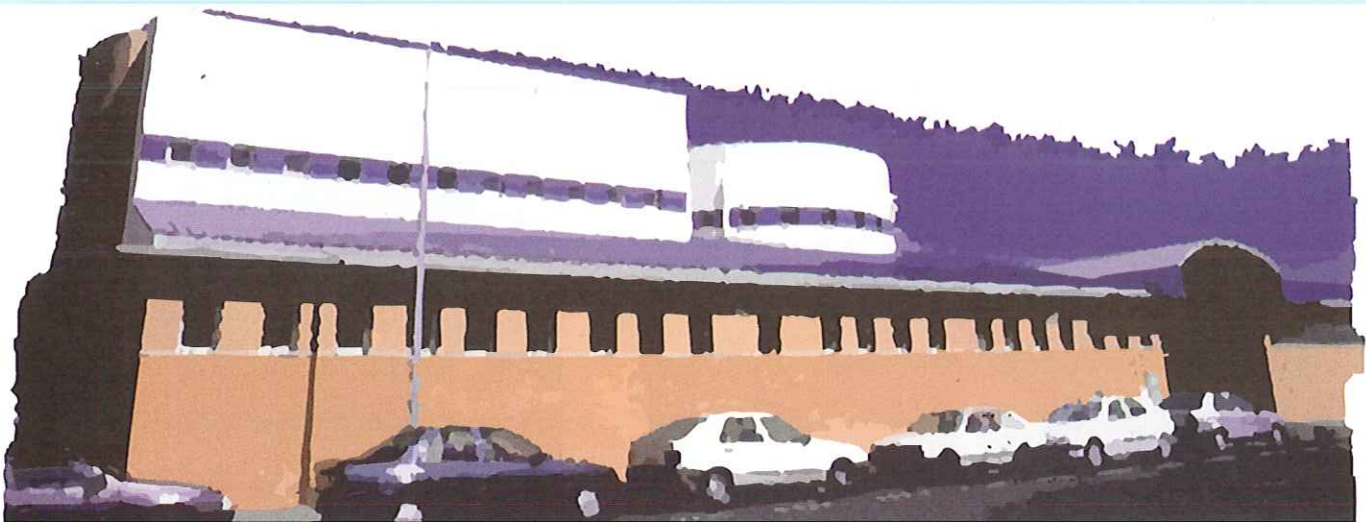
Infraestructuras

Durante 1998 se concluyó la construcción de diversas infraestructuras, entre las que caben destacar las siguientes:

En el Punto Limpio "Los Olivos", situado en el Polígono Calonge junto a la Ronda de Circunvalación SE-30, que entró en servicio el mes de Enero, el ciudadano y el pequeño comerciante pueden depositar productos reciclables como VIDRIO, PAPEL y CARTON, PLASTICOS y LATAS, así como un gran número de productos que por sus características especiales no es conveniente depositar en los contenedores para residuos domésticos.

En Junio entró en servicio el nuevo Parque Auxiliar de Limpieza de la zona Norte, con lo que se completa el desarrollo del Plan de Parques diseñado por LIPASAM en 1987, para optimizar la distribución de los recursos en el ámbito urbano y dotar a los empleados de unas instalaciones modernas y confortables.

El nuevo Parque Auxiliar, con capacidad para 150 operarios, tiene una superficie total construida de 1.200 m², en una parcela de 2.000 m², siendo su dotación de 80 operarios, de los que aproximadamente 25 son mujeres y su ámbito de actuación es la zona Norte de la ciudad.



Es el primer centro de estas características que se inaugura en España, y presenta como novedad una mayor capacidad de compactación de los residuos, ya que dispone de cuatro dispositivos por medio de rulos para electrodomésticos, residuos de jardinería, muebles y plástico, con lo que se optimiza el uso de los contenedores para estos productos.

En Septiembre comenzaron las obras para la construcción del segundo Centro de Recogida Voluntaria de Residuos Especiales, que se denominará Punto Limpio "Los Pinos" y que estará situado en la Autovía Sevilla-Málaga, en el kilómetro 1, estando prevista su entrada en servicio para los primeros meses de 1999.

Regeneración de solares degradados

Otro de los importantes proyectos cuyo desarrollo ha continuado durante 1998 ha sido la regeneración de terrenos degradados, que una vez finalizado propiciará la recuperación de amplias zonas de la ciudad, para uso y disfrute de los sevillanos.

La actuación tipo diseñada para la regeneración de estos terrenos está integrada por las siguientes actividades:

- Limpieza total de cada parcela, con remoción de escombros y residuos o bien mediante remodelación topográfica y sellado.
- Nivelación topográfica del terreno hacia un modelo más suave.
- Drenaje.
- Construcción de cerramiento.
- Creación de caminos de acceso y perimetrales.
- Reforestación, con implantación de árboles y arbustos de especies autóctonas.

La inversión total para este proyecto alcanzará los 1.714 millones de pesetas y la superficie total regenerada ascenderá a 150 hectáreas de terreno distribuido por todo el término municipal de Sevilla.

Las actuaciones llevadas a cabo durante 1998 han sido las siguientes:

En Marzo, comenzaron las obras para la regeneración de la parcela nº 86, situada junto al Parque Acuático Guadalpark, cuya superficie es de 33 hectáreas.

Dentro de los trabajos previstos, se encuentra la reforestación de la zona con la plantación de 6.300

árboles y arbustos que conformarán masas arbóreas compuestas por grupos de las siguientes especies:

- Alcornocal
- Pino
- Encinar
- Acebuchal
- Algarrobal
- Falsas acacias

La finalización de los trabajos está prevista para los primeros meses de 1999.

En Abril finalizaron las obras correspondientes a la regeneración de los solares nº 148 y 149, situados en la intersección de la Ronda de Circunvalación SE-30 y la Autovía SE-401 de Sevilla a Utrera, con una superficie total de 31,47 hectáreas y en la que se han implantado más de 10.000 árboles y arbustos.

En Julio finalizaron los trabajos para la regeneración de la parcela nº 146, también situada junto al cruce de la SE-30 y la Autovía Sevilla-Utrera, con una superficie de 20 hectáreas y cuyo uso futuro previsto para ampliación de zona industrial ha delimitado los trabajos de reforestación, actuándose exclusivamente en una franja perimetral de 700 metros de longitud, paralela a la SE-30.

También en julio comenzaron los trabajos para la regeneración de la parcela nº 161, situada en la intersección de la Ronda de Circunvalación SE-30 y la Autovía SE-401 de Sevilla a Utrera, junto al Club Pineda.





Esta parcela tiene una superficie de 19,7 hectáreas y la finalización de los trabajos está prevista para los primeros meses de 1999.

El resto de las actuaciones previstas y que afectarán a la parcela nº 21, situada junto a la SE-30 a la altura del Centro Comercial Continente Macarena, y nºs 33 y 35, junto a la Barriada Parque Alcosa, han sido adjudicadas en 1998 y comenzarán en 1999.

Proyectos Inmediatos

Para 1999 LIPASAM tiene previsto cubrir los siguientes objetivos:

- Estudio de remodelación de Limpieza Viaria que implicará cambios en todos los tratamientos de limpieza, tanto manuales como mecánicos.
- Inicio de la regeneración del solar nº 184, situado en el acceso a Sevilla desde Huelva.
- Finalización de la regeneración de los solares nº 86, nº 161 y comienzo de la regeneración de los nºs 33-35 y 21.
- Construcción del tercer Punto Limpio, situado en la zona Sur de la ciudad.
- Puesta en marcha de siete nuevos recorridos de recogida de R.S.U. mediante carga lateral.
- Estudio del modelo a desarrollar en los próximos años para la recogida selectiva de residuos.
- Inicio de la construcción de la estación de recogida neumática móvil de residuos en el Barrio de Santa Cruz.
- Implantación de equipos mecánicos para la recogida de excrementos caninos.
- Apertura de un nuevo depósito de residuos inertes.



Los abajo firmantes, miembros del Consejo de Administración de Limpieza Pública y Protección Ambiental, Sociedad Anónima Municipal, tienen a bien formular y firmar el INFORME DE GESTION del ejercicio 1998, que se extiende en papel timbrado del Estado de la clase 8ª, nº OF0896735 al OF0896762, ambos inclusive, impresos en su anverso, en Sevilla, a 26 de Marzo de 1999.

D. José Luis Villar Iglesias
Vicepresidente

D. Ricardo Villena Machuca
Presidente

Dª Rosa María Baleriola Salvo
Vocal

Dª Carmen Díz García
Vocal

Dª Milagrosa Díez Collado
Vocal

D. José Luis González Blasco
Vocal

Dª Pilar González Modino
Vocal

D. Eduardo García Sánchez
Vocal

D. Eduardo Soto Osborne
Vocal



Información Económica
Balance

INFORMACIÓN
ECONÓMICA
Y
FINANCIERA

ACTIVO

	31/12/98	31/12/97
INMOVILIZADO	3.634.901.627	4.325.805.223
01.INMOVILIZACIONES INMATERIALES	327.878.283	402.417.662
PROPIEDAD INDUSTRIAL	297.171	297.171
APLICACIONES INFORMATICAS	32.995.505	25.995.505
DERECHOS S/BIENES ACT. FINANCIERO	238.406.858	238.406.858
AMORTIZAC. INMOV. INMATERIAL	(211.808.120)	(170.537.810)
INMOVILIZADO CESION DE USO	349.183.887	390.033.891
AMORTIZAC. INMOV. CESION DE USO	(81.197.018)	(81.777.953)
02.INMOVILIZACIONES MATERIALES	2.278.770.248	2.481.135.128
TERRENOS Y BIENES NATURALES	18.481.100	18.481.100
EDIFICIOS Y CONSTRUCCIONES	749.817.546	668.411.129
MAQUINARIA, UTILES Y HERRAMIENTAS	15.978.772	17.193.775
UTILLAJE	864.951.930	935.964.004
INSTALACIONES	962.206.574	715.296.793
MOBILIARIO Y ENSERES	66.666.735	63.727.217
EQUIPO INFORMatico	93.078.298	93.002.498
ELEMENTOS DE TRANSPORTE	1.368.563.414	1.255.626.319
INMOVILIZADO EN CURSO	0	427.759.050
AMORTIZAC. INMOV. MATERIAL	(1.860.974.121)	(1.714.326.757)
03.INMOVILIZACIONES FINANCIERAS	1.028.253.096	1.442.252.433
AYTO. DEUDOR LGO. PZO. POR CTO. BCL	1.026.022.594	1.436.431.630
DEPOS. Y FIANZAS CONS. A LGO. PZO.	1.504.222	1.504.222
OTRAS INVERSIONES FINANC. PERMANENTES	726.280	4.316.581
GTOS. A DIST. EN VARIOS EJERCICIOS	582.770.637	7.230.001
04. TOTAL GASTOS	582.770.637	7.230.001
INTERESES DIFERIDOS ACTIVO FINANCIERO	307.594	4.807.646
DIF. INTERESES DIFER. ACTIVO FINANCIERO	582.463.043	2.422.355
OTROS GASTOS A DISTR. EN VARIOS EJERC.	0	0
ACTIVO CIRCULANTE	5.112.898.572	4.313.554.201
05.EXISTENCIAS	39.908.834	37.785.588
ALMACEN DE MATERIAL., CONS. Y REPOSICION	39.908.834	37.785.588
06.DEUDORES	4.458.041.773	3.819.971.417
TRANSF. PRESUPUESTARIAS (EXCMO. AYUNTAMIENTO DE SEVILLA)	2.504.200.873	2.201.200.873
OTROS CLIENTES	44.187.875	52.152.019
CLIENTES DUDOSO COBRO	66.718.478	60.369.181
AYTO. DEUDOR CTO. PZO. POR CTO. BCL.	410.409.036	410.409.036
AYTO. DEUDOR POR RECONOC. DEUDAS	1.127.776.740	1.127.776.740
OTROS DEUDORES	347.002.364	5.896.708
PERSONAL	6.530.589	5.692.981
ADMINISTRACIONES PUBLICAS	17.934.296	16.843.060
PROVISIONES PARA INSOLV. TRAFICO	(66.718.478)	(60.369.181)
07. TESORERIA	614.931.716	455.780.947
CAJA	400.013	376.456
BANCOS	614.531.703	455.404.491
08. AJUSTES POR PERIODIFICACION	16.249	16.249
PAGOS ANTICIPADOS	16.249	16.249
TOTAL ACTIVO	9.330.570.836	8.646.589.425

PASIVO

	31/12/98	31/12/97
FONDOS PROPIOS	3.736.044.988	3.450.499.903
01.CAPITAL SUSCRITO	3.647.533.534	3.402.533.534
CAPITAL	3.647.533.534	3.402.533.534
02.RESERVAS	47.966.369	24.954.954
RESERVA LEGAL	4.793.301	2.492.159
RESERVA VOLUNTARIA	43.173.068	22.462.795
03.PERDIDAS Y GANANCIAS	40.545.085	23.011.415
RESULT. EJERC. ANT. PDTE. APLICACION	0	0
RESULTADO EJERCICIO	40.545.085	23.011.415
ING. A DISTRIB. EN VARIOS EJERC.	992.666.082	525.311.506
04.SUBVENC. OFICIALES DE CAPITAL	655.692.775	145.204.559
SUBVENC. OFICIALES DE CAPITAL	655.692.775	145.204.559
05.OTRAS SUBVENCIONES DE CAPITAL	336.973.307	380.106.947
TERRENOS (CESION DE USO)	117.001.416	122.281.416
INGRES. A DISTR. VAR. EJ. (C. USO)	150.985.453	185.974.522
ING. POR INM. MAT. FONDO SOCIAL	68.986.438	71.851.009
PROVISIONES PARA RIESGOS Y GASTOS	988.556.897	903.456.897
06.PROVISIONES PARA RIESGOS Y GASTOS	988.556.897	903.456.897
PROVISIONES PARA RIESGOS Y GASTOS	988.556.897	903.456.897
ACREEDORES A LARGO PLAZO	1.036.974.914	1.499.420.430
07.DEUDAS CON ENT. CTO. A LGO. PZO.	1.032.383.290	1.476.461.045
BCO. DE CREDITO LOCAL DEUD. AYTO.	1.026.022.594	1.436.431.630
OTRAS ENTIDADES FINANCIERAS	6.360.696	40.029.415
08.ACREED. LGO. PZO. (ARREND. FINANC.)	4.591.624	22.959.385
ACREED. LGO. PZO. POR ARREND. FINANCIERO	0	18.367.761
ACREED. ARR. FINANC. (OP. COMPRA)	4.591.624	4.591.624
PASIVO CIRCULANTE	2.576.327.955	2.267.900.689
09.DEUDAS CON ENT. CTO. A CTO. PZO.	946.255.286	770.262.480
PRESTAMOS A CORTO PLAZO	895.087.748	682.352.900
ENT. BANCARIAS ACREED. POR INTERESES	33.130.000	33.130.000
ENT. ACREED. ARREND. FIN. CTO. PZO.	18.037.538	54.779.580
10.ACREEDORES COMERCIALES	1.023.045.433	1.100.325.823
PROVEEDORES	993.851.850	1.076.095.421
EF. COMERCIALES A PAGAR	29.193.583	24.230.402
OTROS ACREEDORES	0	0
11.OTRAS DEUDAS NO COMERCIALES	607.027.236	397.312.386
ADMINISTRACIONES PUBLICAS	352.165.793	188.324.654
REMUNERACIONES PTES. DE PAGO	228.188.672	199.113.672
FONDO SOCIAL	(6.784.527)	(5.806.117)
FIANZAS DE CONSTRUCTORES	32.212.898	14.435.777
PROV. OTRAS OPERACIONES TRAFICO	1.244.400	1.244.400
TOTAL	9.330.570.836	8.646.589.425

DEBE

	31/12/98	31/12/97
A. APROVISIONAMIENTOS	237.296.181	229.937.637
CARBURANTES Y LUBRICANTES	103.400.159	105.762.118
MATERIAL DE CONSUMO Y REPOSICION	136.019.268	119.306.124
VARIACION DE EXISTENCIAS	(2.123.246)	4.869.395
B. PERSONAL	4.708.132.202	4.412.458.881
SUELDOS, SALARIOS Y ASIMILADOS	3.558.148.309	3.336.566.850
CARGAS SOCIALES	1.125.979.378	1.053.386.017
OTROS GASTOS DE PERSONAL	24.004.515	22.506.014
C. DOTACION AMORT. INMOV. INMATERIAL	58.266.674	57.291.296
AMORT. PROPIEDAD INDUSTRIAL	19.734	25.361
AMORT. SOPORTE INFORMATICO	2.344.225	1.102.415
AMORT. BIENES ARREND. FINANCIERO	38.906.351	39.167.156
AMORT. INMOV. CESION DE USO	16.996.364	16.996.364
D. DOTACION AMORT. INMOV. MATERIAL	382.343.777	293.612.396
AMORT. INMOV. MATERIAL	379.479.206	290.743.793
AMORT. INMOV. FONDO SOCIAL	2.864.571	2.868.603
E. DOTACION GASTOS AMORTIZABLES	14.306.392	556.219
GASTOS AMORTIZABLES	14.306.392	556.219
F. DOTACION INSOLV. OPERAC. TRAFICO	6.349.297	0
DOT. INSOLV. CLIENTES DUD. COBRO	6.349.297	0
G. OTROS GASTOS DE EXPLOTACION	974.905.007	878.873.340
CONSERVACIONES Y REPARACIONES	115.166.799	127.749.994
SEGUROS	31.318.121	30.723.511
MENTALIZACION CIUDADANA	44.360.159	25.136.060
OTROS GASTOS EXTERNOS GENERALES	64.600.756	41.912.565
SERVICIOS CONTRATADOS	63.851.443	64.744.437
ELIMINACION DE RESIDUOS	641.600.193	581.044.929
TRIBUTOS	14.007.536	7.561.844
TOTAL GASTOS DE EXPLOTACION	6.381.599.530	5.872.729.769
I. BENEFICIOS DE EXPLOTACION (I=K+L+M-A-B-C-D-E-F-G)	63.540.255	72.893.921
H. GASTOS FINANCIEROS Y ASIMILADOS	60.402.332	36.320.441
II. RESULT. FINANC. POSITIVOS (II=N-H)	0	0
III. BENEFICIOS ACTIV. ORDINARIAS (III=I+II-VII-VIII)	8.705.128	41.714.158
J. GASTOS EXTRAORDINARIOS	24.275.840	41.000.090
PERD. PROC. INMOVILIZADO MATERIAL	24.275.840	41.000.090
IV. RESULTADOS EXTR. POSITIVOS (IV=P-J)	31.949.857	0
V. BENEFICIOS ANTES DE IMPUEST. (V=III+IV-IX-X)	40.654.985	23.011.415
Q. IMPUESTOS SOBRE SOCIEDADES	109.900	0
VI. RESULTADOS DEL EJERCICIO (VI=V-Q) (BENEFICIOS)		23.011.415

HABER

	31/12/98	31/12/97
K. VENTA DE SERVICIOS	93.037.840	73.020.944
LIMPIEZA VIARIA	6.456.001	5.576.243
CONTENEDORES USO EXCLUSIVO	13.534.387	14.129.060
ELIMINACION VERTEDEROS	0	0
VERTIDOS PLANTA TRANSFERENCIA	12.733.610	11.520.210
VENTA DE SUBPRODUCTOS	38.856.804	36.252.355
OTROS INGRESOS	21.457.038	5.543.076
L. TRANSFERENCIAS PRESUPUESTARIAS	6.334.579.439	5.861.682.243
TRANSFERENCIAS PRESUPUESTARIAS	6.334.579.439	5.861.682.243
M. OTROS INGRESOS DE EXPLOTACION	17.522.506	10.920.503
OTROS INGRESOS	871.149	1.021.728
OTRAS SUBVENCIONES	16.651.357	9.898.775
TOTAL INGRESOS DE EXPLOTACION	6.445.139.785	5.945.623.690
VII. PERDIDAS DE EXPLOTACION (VII=A+B+C+D+E+F+G-K-L-M)	0	0
N. INGRESOS FINANC. Y ASIMILADOS	5.567.205	5.140.678
VIII. RESULT. FINANC. NEGATIVOS (VIII=H-N)	54.835.127	31.179.763
IX. PERDIDAS ACTIV. ORDINARIAS (IX=VII+VIII-I-II)	0	0
P. INGRESOS EXTRAORDINARIOS	56.225.697	22.297.347
SUBVENC. DE CAPITAL TRASP. A RESULTADO	36.364.762	2.432.380
BENEF. PROC. INMOV. MATERIAL	0	0
BENEF. PROC. INMOV. AMORT. C. USO	16.996.364	16.996.364
BENEF. PROC. INMOV. AMORT. F. SOCIAL	2.864.571	2.868.603
X. RESULTADOS EXTR. NEGATIVOS (X=J-P)	0	18.702.743
XI. PERDIDAS ANTES DE IMPUESTOS (XI=IX+X-III-IV)	0	0
R. IMPUESTOS SOBRE SOCIEDADES	0	0
XII. RESULTADOS DEL EJERCICIO (XII=XI-R) (PERDIDAS)	0	0

2007 - 61.5



Memoria 98

00
Memoria

*Limpieza Pública y Protección Ambiental, S.A. Municipal
LIPASAM.*

*Memoria correspondiente al ejercicio anual terminado al 31 de diciembre
de 1998.*

Memoria 31-12-98

1. Actividad de la Empresa

LIPASAM, Limpieza Pública y Protección Ambiental, Sociedad Anónima Municipal, se constituyó el 10 de Marzo de 1986, no habiendo modificado su denominación social desde esa fecha.

Su domicilio social actual se encuentra ubicado en la calle Virgen de la Oliva, s/n esquina Ramón de Carranza de Sevilla (41011).

Con fecha 26 de Junio de 1992, se acordó en Junta General, la adaptación de los Estatutos de la Sociedad a la nueva Ley de Sociedades Anónimas.

El único accionista de la Sociedad es el Excmo. Ayuntamiento de Sevilla, teniendo un capital desembolsado al 31 de Diciembre de 1998 de 3.647.533.534 pesetas.

LIPASAM realiza su actividad en el Municipio de Sevilla, siendo su objeto social el siguiente:

- a) Recogida domiciliaria de residuos domésticos.
- b) Recogida de residuos no domésticos: comerciales y de servicios; sanitarios en hospitales, clínicas y ambulatorios; industriales agrícolas, de construcción y obras menores.
- c) Limpieza de la red viaria de la Ciudad y Parques públicos.
- d) Transportes de los residuos procedentes de la prestación de los servicios anteriores, hasta el lugar donde se proceda a su eliminación.
- e) Eliminación de residuos, sin perjuicio de su posible aprovechamiento.

f) Todas aquellas actividades de competencia u obligación municipal, en orden a la limpieza viaria, recogida y eliminación, aprovechamiento de residuos y protección ambiental.

A la fecha de constitución de la Sociedad, el accionista único de ésta, el Excelentísimo Ayuntamiento de Sevilla cedió una serie de elementos de inmovilizado sin contraprestación alguna y por período indeterminado, lo cual se formalizó mediante acuerdo del Pleno del Ayuntamiento de fecha 26 de mayo de 1986. Dichos activos correspondían a la dotación que tenía el Excelentísimo Ayuntamiento de Sevilla en su Servicio de Limpieza. El importe global de los bienes cedidos a la fecha del acuerdo ascendió a 870.262.175 pesetas, reservándose el Excelentísimo Ayuntamiento de Sevilla la propiedad de los mencionados activos.

2. Bases de Presentación de las Cuentas Anuales

A) Imagen Fiel

Las cuentas anuales adjuntas han sido obtenidas de los registros contables de la Sociedad, y se presentan de acuerdo con el Plan General de Contabilidad, de forma que muestran la imagen fiel del patrimonio, de la situación financiera y de los resul-

tados de la Sociedad.

La Sociedad no registra en su Cuenta de Pérdidas y Ganancias gasto financiero alguno derivado del préstamo cuya titularidad mantiene con el Banco de Crédito Local, por importe nominal de 2.462.454.220 pesetas y saldo al 31 de Diciembre de 1998 de 1.436.431.630 pesetas, por entender que tienen la naturaleza de suplidos por cuenta del Excmo. Ayuntamiento de Sevilla, el cual garantiza solidariamente dicho préstamo (véase Nota 14). El gasto financiero derivado del devengo de intereses de este préstamo correspondiente al ejercicio 1998 asciende a 83.576.488 pesetas. En el supuesto de que la Sociedad hubiese procedido a registrar este gasto, habría registrado un ingreso financiero por la absorción, por parte del Excmo. Ayuntamiento de Sevilla de estos intereses, por idéntico importe. Por tanto, la práctica seguida no tiene efecto alguno ni sobre la cuenta de resultados de cada ejercicio ni los fondos propios de la Sociedad al 31 de diciembre de 1998.

Estas cuentas anuales, que han sido formuladas por los Administradores, se someterán a la aprobación por la Junta General de Accionistas, estimándose que serán aprobadas sin ninguna modificación.

B) Principios Contables

Para la elaboración de las cuentas anuales adjuntas se han seguido los principios contables generalmente aceptados descritos en la Nota 4. No existe principio contable obligatorio alguno, que siendo significativo su efecto en la elaboración de las cuentas anuales adjuntas, se haya dejado de aplicar.

3. Distribución de Resultados

Los Administradores de la Sociedad van a proponer a la Junta General de Accionistas de la Sociedad, conforme a lo establecido en el artículo 34 de los Estatutos Sociales vigentes, aplicar el resultado, una vez dotada la reserva legal establecida en el artículo 214 de la TRLSA, a reservas voluntarias para destinarlas a mejoras y ampliaciones de las instalaciones.

La distribución propuesta es la siguiente:

Distribución de resultados		
	%	Pesetas
A Reserva legal	10	4.054.509
A Reserva voluntaria	90	36.490.576
TOTAL	100	40.545.085

4. Normas de valoración

El contenido, los criterios contables y las normas de valoración aplicadas a las distintas partidas del Balance son las que siguen:

A) Inmovilizaciones Inmateriales

Las aplicaciones informáticas incluyen el coste satisfecho por el derecho de uso de distintos programas adquiridos a terceros. Se encuentran valoradas por su coste de adquisición, amortizándose a razón del 25% anual.

Los derechos de uso sobre los Bienes Cedidos por el Excmo. Ayuntamiento de Sevilla se encuentran valorados según el inventario valorado aprobado por el Pleno del Excmo. Ayuntamiento de Sevilla celebrado el día 28 de Mayo de 1986. Su contabilización se ha realizado teniendo como contrapartida en el pasivo del balance, dentro del epígrafe "Ingresos a distribuir en varios ejercicios" el ingreso derivado de la cesión, que se imputa a resultados, como ingresos extraordinarios, en proporción a la amortización de los derechos de uso que figuran en el activo.

Estos derechos se amortizan según la siguiente tabla:

Amortización de derechos			
Grupo Inmovilizado	Tipo %	Nº años	Residual %
Instalaciones fijas	3	30	10
Maquinaria y Elementos			
Auxiliares	10	9	10
Materia Móvil	15	6	10
Contenedores y Papeleras	15	6	10
Mobiliario y Enseres	9	10	10

Dado que los bienes cedidos no son propiedad de la Sociedad, las mejoras que puedan introducirse en los mismos, siempre que supongan un aumento de su capacidad, periodicidad o alargamiento de su vida útil, se contabilizan como mayor valor de uso que luzca en cuentas, procediéndose a amortizar de acuerdo con los criterios antes señalados.

Los derechos derivados de los contratos de arrendamiento financiero se contabilizan como inmovilizado inmaterial por el valor al contado del bien, reflejándose en el pasivo la deuda por las cuotas más el importe de la opción de compra. La diferencia entre ambos importes, que representa los gastos financieros de la operación, se contabiliza como gastos a distribuir entre varios ejercicios y se imputa a los resultados de cada ejercicio de acuerdo con un criterio financiero. La amortización de los derechos sobre bienes en régimen de arrendamiento financiero se efectúa siguiendo idénticos criterios que con los elementos del inmovilizado material. El cargo a la cuenta de pérdidas y ganancias del ejercicio 1998 por la amortización de este inmovilizado ascendió a 38.906.351 pesetas.

B) Inmovilizaciones Materiales

Los bienes comprendidos en este capítulo, que incluyen las ampliaciones y mejoras, están valorados, al precio de adquisición aumentado en el porcentaje de IVA no deducible, de acuerdo con la Regla de Prorrata que corresponde a cada año.

Los gastos de conservación, mantenimiento y reparaciones se cargan a la cuenta de pérdidas y ganancias del ejercicio que se incurren. Las Tablas de Amortización responden al criterio de efectuar la misma en base a la vida útil estimada de los activos, siguiendo un criterio lineal y estando los coeficientes aplicados a las distintas partidas del Balance entre los siguientes:

Coeficientes de material inmovilizado

Inmovilizado material	Coefficiente mínimo	Coefficiente máximo
Edificios y Construcciones	2	3
Maquinaria, Utiles y Herramientas	10	25
Utilillaje	25	30
Instalaciones	7	7
Mobiliario y Enseres	10	10
Equipo Informático	25	25
Elementos de Transporte	14	20

Dentro del Inmovilizado Material está incluido el inmovilizado adquirido por aplicación del Fondo Social, que se encuentra valorado por su precio de adquisición incrementado en determinados costes incurridos desde la fecha de la adquisición. En esta partida figuran también contabilizados ciertos bienes muebles afectos a las actividades recreativas que para el personal se llevan a cabo y se amortizan atendiendo a su vida útil o depreciación efectiva.

El valor neto del Inmovilizado Material por aplicación del Fondo Social se encuentra recogido en el Pasivo del Balance en la cuenta de Ingresos a Distribuir en Varios Ejercicios.

Adicionalmente, dentro del epígrafe Inmovilizado Material, se recogen aquellas inversiones realizadas al amparo del Programa Operativo de Medio Ambiente Local (POMAL).

C) Inmovilizaciones Financieras

Este capítulo recoge el importe con vencimiento a largo plazo del reconocimiento efectuado por el Pleno del Excmo. Ayuntamiento de Sevilla de fecha 27 de diciembre de 1991 con relación al préstamo concertado con el Banco de Crédito Local. Además recoge los diversos depósitos y fianzas constituidas a largo plazo, y los préstamos establecidos en el convenio de LIPASAM a favor del personal.

D) Gastos a Distribuir en Varios Ejercicios

Los gastos a distribuir en varios ejercicios se corresponden con los intereses diferidos de los activos en régimen de arrendamiento financiero y son imputados a resultados de acuerdo con un criterio financiero.

Adicionalmente, se han contabilizado en este capítulo los gastos incurridos en los proyectos de "Regeneración de Solares Degradados en el término Municipal de Sevilla", encuadrados en el Programa Operativo de Medio Ambiente Local (POMAL). Estos gastos son imputados a resultados linealmente en un período de diez años.

E) Existencias

Se encuentran valoradas al precio medio-ponderado de adquisición o al valor de mercado si éste fuese menor.

F) Deudores

Las cuentas a cobrar a corto o largo plazo están reflejadas en la Contabilidad por sus valores exigibles, sin ningún incremento ni minoración.

G) Subvenciones

Para la contabilización de las subvenciones recibidas la Sociedad sigue, en general, los criterios siguientes:

Subvenciones Oficiales de Capital:

Se valoran por el importe concedido, en el momento en que se cumplan las condiciones requeridas, y se imputan a resultados en proporción a la depreciación experimentada durante el período por los activos financiados por dichas subvenciones, o en diez años las referidas a activos no materiales.

Otras Subvenciones de capital:

En el epígrafe de "Otras subvenciones de capital" se reflejan:

a) El ingreso derivado de los bienes cedidos por el Excmo. Ayuntamiento de Sevilla, valorados al precio de inventario de la fecha de cesión, imputándose a resultados, como ingreso extraordinario, en proporción de la amortización de los derechos de uso que figuran en el activo del balance de situación adjunto.

b) El valor neto de Inmovilizado material correspondiente a la aplicación del Fondo Social.

Subvenciones de Explotación:

Se abonan a resultados en el momento de su devengo.

H) Gastos

Los gastos de compras de materiales y servicios, están valorados a los respectivos precios de facturación.

Los gastos se imputan en función del criterio del devengo, es decir, cuando se produce la corriente real de bienes y servicios que los mismos representan, con independencia del momento en que se produzca la corriente monetaria o financiera derivada de ellos. No obstante, siguiendo el criterio de prudencia, LIPASAM contabiliza los riesgos previsibles y las pérdidas, aún las eventuales, tan pronto como son conocidos.

I) Intereses del Banco de Crédito Local

En el presupuesto del ejercicio 1998 del Excmo. Ayuntamiento de Sevilla no se incluye en relación a LIPASAM partida alguna destinada al pago de los intereses o a la devolución de principal del Préstamo del que esta Sociedad tiene la titularidad frente al Banco de Crédito Local por un importe original de 3.119 millones de pesetas. A partir del ejercicio 1994, inclusive, éstos pagos se realizan directamente con cargo al Presupuesto del Excmo. Ayuntamiento de Sevilla, lo que origina que la cuenta de pérdidas y ganancias del ejercicio no recoja gasto financiero alguno correspondiente a dicho préstamo.

J) Ingresos

Incluye íntegramente las transferencias establecidas en los Presupuestos Municipales para el funcionamiento de la Empresa, conforme a los criterios que se especifican en el posterior apartado de Situación Fiscal.

También incluye la facturación del Precio Público amparada en la Ordenanza Municipal reguladora del Precio Público para la prestación de servicios de recogida, transferencias y/o eliminación de residuos sólidos de carácter voluntario aprobada en Pleno el 23 de Diciembre de 1997 y publicada en el Boletín Oficial de la Provincia (BOP) número 300 de 30 de

Diciembre de 1997.

Los ingresos se imputan en función del criterio del devengo, es decir, cuando se produce la corriente real de bienes y servicios que los mismos representan, con independencia del momento en que se produzca la corriente monetaria o financiera derivada de ellos.

K) Impuesto sobre sociedades

El gasto por Impuesto de Sociedades del ejercicio se calcula en función del resultado económico antes de impuestos, aumentado o disminuido según corresponda por las diferencias permanentes con el resultado fiscal, entendiéndose éste como la base imponible del citado impuesto y minorado por las bonificaciones y deducciones

en la cuota. A este respecto el importe de la cuota resultante de los rendimientos que se derivan de las actividades de la prestación de servicios de limpieza viaria y de recogida y tratamiento de residuos resulta bonificada en un 99% en el impuesto sobre Sociedades.

L) Ayudas por Jubilación

El artículo 53 del convenio colectivo vigente establece que todo trabajador afecto al convenio con edad superior a 60 años percibirá una asignación por jubilación cuyo importe está en función de la edad de jubilación y los años de permanencia en la Empresa, teniendo derecho únicamente a percibir esta ayuda siempre y cuando se jubile entre los 60 y 65 años.

5. Inmovilizado Inmaterial

El movimiento habido durante el ejercicio 1998 en las diferentes cuentas del inmovilizado inmaterial son:

Inmovilizado inmaterial				
	Saldo inicial	Adiciones o dotaciones	Retiros	Saldo final
Propiedad Industrial				
Coste	297.171	0	0	297.171
Amortización	(224.618)	(19.734)	0	(244.352)
Total	72.553	(19.734)	0	52.819
Aplicaciones informáticas				
Coste	25.995.505	7.000.000	0	32.995.505
Amortización	(21.601.691)	(2.344.225)	0	(23.945.916)
Total	4.393.814	4.655.775	0	9.049.589
Derechos sobre bienes en régimen de Arrend. Financiero				
Coste	238.406.858	0	0	238.406.858
Amortización	(148.711.501)	(38.906.351)	0	(187.617.852)
Total	89.695.357	(38.906.351)	0	50.789.006
Bienes cedidos en uso				
Coste	390.033.891	0	(40.850.004)	349.183.887
Amortización	(81.777.953)	(16.996.364)	17.577.299	(81.197.018)
Total	308.255.938	(16.996.364)	(23.272.705)	267.986.869
Total				
Coste	654.733.425	7.000.000	(40.850.004)	620.883.421
Amortización	(252.315.763)	(58.266.674)	17.577.299	(293.005.138)
Total Neto	402.417.662	(51.266.674)	(23.272.705)	327.878.283

La Sociedad está utilizando en régimen de arrendamiento financiero varios elementos de su inmovilizado, básicamente elementos de transporte. Los contratos vigentes al 31 de diciembre de 1998 presentan las siguientes características:

Características contratos de elementos inmovilizados

	Sociedad de Leasing	Duración contrato	Pesetas				Valor de la opción de compra
			Coste en Origen con Opción de compra	Cuotas Pendientes		Total	
				Largo Plazo	Corto Plazo		
3 Camiones Mercedes	Sdad. Arrendto. Financiero, S.A.	5 años	47.839.341	0	5.445.546	5.445.546	930.246
1 Camión Pegaso (modelo 190)	Iberleasing, S.A.	5 años	11.703.229	0	1.323.162	1.323.162	227.507
4 Camiones Pegaso	Iberleasing, S.A.	5 años	19.441.127	0	2.197.998	2.197.998	377.929
3 Camiones Mercedes	Sdad. Arrendto. Financiero, S.A.	5 años	47.669.203	0	3.568.560	3.568.560	911.960
4 Camiones Mercedes	Sdad. Arrendto. Financiero, S.A.	5 años	69.470.948	0	3.911.886	3.911.886	1.333.891
4 Cajas Recolectoras	Iberleasing, S.A.	5 años	22.499.973	0	846.290	846.290	431.072
2 Barredoras Hohston	Iberleasing, S.A.	5 años	19.783.037	0	744.096	744.096	379.019
TOTAL			238.406.858	0	18.037.538	18.037.538	4.591.624

La adición realizada durante el ejercicio 1998 en el epígrafe Aplicaciones Informáticas se corresponde con los servicios prestados relativos a la instalación

de un futuro sistema soportado en SAP-R3 que entre otros contemplará los efectos derivados del año 2000.

6. Inmovilizado Material

El movimiento habido durante el ejercicio 1998 en las diferentes cuentas del inmovilizado material ha sido el siguiente:

Inmovilizado material					
	Saldo inicial	Adiciones o dotaciones	Retiros	Trasposos	Saldo final
Terrenos y Bienes Naturales					
Coste	18.481.100	0	0		18.481.100
Total	18.481.100	0	0	0	18.481.100
Edificios y Construcciones					
Coste	668.411.129	6.373.974	(9.445.903)	84.478.346	749.817.546
Amortización	(94.190.311)	(18.675.668)	1.134.526		(111.731.453)
Total	574.220.818	(12.301.694)	(8.311.377)	84.478.346	638.086.093
Maqu., Útiles y Herramientas					
Coste	17.193.775	0	(1.215.003)		15.978.772
Amortización	(11.597.231)	(1.926.264)	1.179.849		(12.343.646)
Total	5.596.544	(1.926.264)	(35.154)	0	3.635.126
Utillaje					
Coste	935.964.004	114.022.637	(185.034.711)		864.951.930
Amortización	(595.708.377)	(140.664.001)	169.441.181		(566.931.197)
Total	340.255.627	(26.641.364)	(15.593.530)	0	298.020.733
Instalaciones					
Coste	715.296.793	123.071.490	(7.460)	123.845.751	962.206.574
Amortización	(232.871.529)	(56.107.312)	7.460		(288.971.381)
Total	482.425.264	66.964.178	0	123.845.751	673.235.193
Mobiliario y enseres					
Coste	63.727.217	3.476.631	(537.113)		66.666.735
Amortización	(40.492.313)	(5.630.976)	481.637		(45.641.652)
Total	23.234.904	(2.154.345)	(55.476)	0	21.025.083
Equipos proc. de información					
Coste	93.002.498	75.800	0		93.078.298
Amortización	(74.734.521)	(5.910.440)	0		(80.644.961)
Total	18.267.977	(5.834.640)	0	0	12.433.337
Elementos de transporte					
Coste	1.255.626.319	34.624.158	(63.732.063)	142.045.000	1.368.563.414
Amortización	(664.732.475)	(153.429.116)	63.451.760		(754.709.831)
Total	590.893.844	(118.804.958)	(280.303)	142.045.000	613.853.583
Anticipos e inmovil. en curso					
	427.759.050	178.544.201	0	(606.303.251)	0
Total	427.759.050	178.544.201	0	(606.303.251)	0
Total					
Coste	4.195.461.885	460.188.891	(259.972.253)	(255.934.154)	4.139.744.369
Amortización	(1.714.326.757)	(382.343.777)	235.696.413	0	(1.860.974.121)
Total Neto	2.481.135.128	77.845.114	(24.275.840)	(*) (255.934.154)	2.278.770.248

(*) Este importe recoge la inversión durante el ejercicio 1997 en los proyectos de "Regeneración de Terrenos Degradados en el Término Municipal de Sevilla"

(POMAL). En el ejercicio 1998 se ha traspasado este importe al epígrafe de "Gastos a Distribuir en varios Ejercicios" (Véase apartado 7).

En el epígrafe de "Otras Instalaciones" del Inmovilizado Material se encuentran recogidos los elementos procedentes de la aplicación del Fondo Social.

El desglose al 31 de diciembre de 1998 es el siguiente:

	Pesetas			
	Saldo inicial	Adiciones o dotaciones	Retiros	Saldo final
Coste	93.698.503	0	0	93.698.503
Amortización	(21.847.494)	(2.864.571)	0	(24.712.065)
TOTAL	71.851.009	(2.864.571)	0	68.986.438

Las adiciones más significativas del Inmovilizado Material, desglosadas por epígrafes son las siguientes:

- **Edificios y construcciones:** Mejoras en Oficinas Centrales por importe de 5.117.553 ptas. y construcción del nuevo Parque Norte por importe de 85.734.767 ptas.

- **Utilaje:** Adquisición de contenedores de 800 L. Por importe de 48.768.800 ptas., papeleras por importe de 12.255.000 ptas. y en contenedores de recogida de papel 17.800.000 ptas.

- **Instalaciones:** Obras de adecuación en Planta de Transferencia por 8.179.091 ptas., construcción de Puntos Limpios 94.826.826 ptas., construcción del Centro de Recogida de Residuos Especiales 78.729.685 ptas., proyecto para la Recogida Neumática por importe de 44.884.740 ptas. y la instalación de los Cargadores Bimodales por importe de 15.138.263 ptas. Algunas de estas adiciones provienen de traspasos del Inmovilizado en curso.

- **Elementos de Transporte:** Se han adquirido Furgones Transformados por 13.912.465 ptas., Vehículos de Limpieza Viaria por 19.869.032 ptas. y Vehículos Bimodales por importe de 142.045.000 Ptas. entre otros.

7. Gastos a distribuir en varios ejercicios

El Movimiento habido durante el ejercicio en las diferentes cuentas de este capítulo es el siguiente:

	Saldo al 31/12/97	Adiciones	Trasp. del inmov. mat.	Aplic. a resultad.	Saldo al 31/12/98
Otros Gtos. a Dist. en v. ejerc.	7.230.001	0	0	(6.922.407)	307.594
Regeneracion de Terrenos	0	340.527.226	255.934.154	(13.998.337)	582.463.043
Totales	7.230.001	340.527.226	255.934.154	(20.920.744)	582.770.637

8. Existencias

La composición de las existencias de la Sociedad al 31 de diciembre de 1998 y al inicio del ejercicio es la siguiente:

	Pesetas	
	1998	1997
Combustibles	1.459.134	3.338.585
Lubricantes	1.028.000	986.811
Material diverso	5.255.724	4.809.477
Elementos de fijación	3.659.976	3.200.737
Sistemas de rodadura y est.	986.591	1.155.420
Oleohidráulica-Neumática	1.768.609	1.309.490
Electricidad	4.241.160	3.630.606
Desglose de vehículos	11.321.134	11.079.442
Neumáticos	3.227.040	2.896.464
Productos químicos	2.881.126	3.168.979
Vestuarios	1.221.990	543.509
Mantenimiento de papeleras, contenedores y carritos	2.858.350	1.666.068
TOTAL Existencias	30.908.834	37.785.588

9. Deudores, Excmo. Ayuntamiento de Sevilla

Las partidas más relevantes dentro de éste capítulo corresponden al saldo que mantiene el Excmo. Ayuntamiento de Sevilla con LIPASAM, relativas a los reconocimientos de deudas formales que le tiene efectuado por las pérdidas incurridas en los ejercicios 1989, 1990 y 1991 pendientes de ser repuestas y por el principal pendiente del préstamo del Banco de Crédito Local (véase Nota 14), deudas que ascienden a un importe total de 2.564.208.370 pesetas, cuyo detalle es el siguiente:

	Pesetas
Trasferencias de reposiciones de pérdidas de ejercicios anteriores:	
Ejercicio 1989	178.715.581
Ejercicio 1990	483.549.194
Ejercicio 1991	178.733.208
Carga financiera por operaciones de créditos (*) Principal pendiente del préstamo del Banco de Crédito Local	286.778.757
	1.436.431.630
TOTAL	2.564.208.370

(*) De este importe, 1.026.022.594 pesetas se presentan en el balance de situación a 31 de diciembre de 1998 adjunto en el epígrafe "Inmovilizaciones financieras -Deuda reconocida a largo plazo Excmo. Ayuntamiento de Sevilla".

También es importante la deuda que mantiene el Excmo. Ayuntamiento de Sevilla, correspondiente a la consignación presupuestaria del Ejercicio 1998, que al 31 de diciembre asciende a 2.504.200.873 pesetas.

10. Provisión para Insolvencias

La empresa tiene dotadas provisiones para insolvencias por un importe de 66.718.478 ptas. con lo que al 31 de Diciembre de 1998 se encuentra provisionado el 100% de los impagados con antigüedad superior a un año.

11. Fondos Propios

El movimiento habido en la cuenta de "Fondos Propios" durante el ejercicio 1998 ha sido el siguiente:

Movimiento de Fondos Propios					
	Pesetas				
	Capital Suscrito	Reserva legal	Reserva voluntaria	Resultados	
				Ejercicios Anteriores	Ejercicio
Saldo inicial	3.402.533.534	2.492.159	22.462.795	23.011.415	
Distribución de beneficios	0	2.301.142	20.710.273	(23.011.415)	
Ampliación de capital	245.000.000				
Beneficio de ejercicio según la cuenta adjunta					40.545.085
Saldo final	3.647.533.534	4.793.301	43.173.068	0	40.545.085

Las distintas ampliaciones de capital social que ha experimentado la Sociedad desde su constitución son las siguientes:

Ampliaciones de capital		
	Fecha	Pesetas
Capital Inicial	Marzo 1986	50.816.708
Ampliación de Capital	Junio 1986	273.000.000
Ampliación de Capital	Abril 1987	250.000.000
Ampliación de Capital	Noviembre 1988	150.000.000
Ampliación de Capital	Junio 1989	300.000.000
Ampliación de Capital	Abril 1990	999.000.000
Ampliación de Capital	Abril 1991	485.000.000
Disminución de Capital	Diciembre 1991	(647.000.000)
Ampliación de Capital	Diciembre 1993	700.000.000
Disminución de Capital	Diciembre 1993	(575.784.756)
Ampliación de Capital	Octubre 1994	455.000.000
Disminución de Capital	Octubre 1994	(237.498.418)
Ampliación de Capital	Mayo 1995	400.000.000
Ampliación de Capital	Junio 1996	400.000.000
Ampliación de Capital	Mayo 1997	400.000.000
Ampliación de Capital	Mayo 1998	245.000.000
TOTAL FINAL		3.647.533.534

Al 31 de diciembre de 1998, el 100% del capital social está suscrito por el Excelentísimo Ayuntamiento de Sevilla.

De acuerdo con el Texto Refundido de la Ley de Sociedades Anónimas debe destinarse una cifra igual al 10% del beneficio del ejercicio a la reserva legal hasta que ésta alcance, al menos, el 20% del capital social.

La reserva legal podrá utilizarse para aumentar el capital en la parte de su saldo que exceda del 10% del capital ya aumentado. Salvo para la finalidad mencionada anteriormente, y mientras no supere el 20% del capital social, esta reserva sólo podrá destinarse a la compensación de pérdidas y siempre que no existan otras reservas disponibles suficientes para este fin.

Al 31 de diciembre de 1998 el único accionista de la Sociedad es el Excelentísimo Ayuntamiento de Sevilla. La Ley 2/1995, de 23 de marzo, de Sociedades de Responsabilidad Limitada califica como "sociedades unipersonales" a las sociedades donde la titularidad de las acciones recae en una única persona jurídica. No obstante, dado que su capital pertenece íntegramente a una Corporación Local, la Disposición Adicional Quinta de la mencionada Ley declara no aplicable la mayoría de las obligaciones formales que incumben a ese tipo de sociedades y las que serían aplicables se refieren a unos supuestos en los que no se ha encontrado la Sociedad durante el ejercicio 1998.

12. Ingresos a Distribuir en Varios Ejercicios

El movimiento habido en este capítulo del balance a lo largo del ejercicio 1998 ha sido el siguiente:

Movimientos					
	Pesetas				
	Saldo Inicial	Adiciones	Retiros	Amortizaciones	Saldo final
Subvenciones de capital	11.419.602	177.806	0	(2.455.083)	9.142.325
Subvenciones POMAL	133.784.957	546.675.172	0	(33.909.679)	646.550.450
Derechos sobre bienes cedidos en uso	308.255.938	0	(23.272.705)	(16.996.364)	267.986.869
Inmovilizado fondo Social	71.851.009	0	0	(2.864.571)	68.986.438
Total	525.311.506	546.852.978	(23.272.705)	(56.225.697)	992.666.082

A lo largo del Ejercicio 1998, la Sociedad ha continuado desarrollando diversos proyectos encuadrados en el Programa Operativo de Medio Ambiente Local-POMAL, promovidos por la Comisión Europea y financiados conjuntamente con Fondos Europeos de Desarrollo Regional-F.E.D.E.R. (el 70% de los gastos incurridos) y con fondos presupuestarios del Excmo. Ayuntamiento de Sevilla (el 30% restante).

Adicionalmente, en acuerdo del Pleno del Excmo. Ayuntamiento de Sevilla de fecha 19 de noviembre de 1996 se acordó aprobar encomendar a LIPASAM la gestión, contratación y ejecución de los referidos proyectos que se realizarán con cargo a los Presupuestos de la Sociedad. Así, a medida que se van certificando gastos efectivamente incurridos y pagados en los diferentes proyectos ante el Excmo. Ayuntamiento de Sevilla, éste los justifica ante el organismo comunitario que procede al reintegro de los fondos invertidos, y a su vez, son transferidos a la Sociedad.

En concreto los proyectos que está desarrollando la Sociedad son los siguientes:

a) Regeneración de solares degradados en el Término Municipal de Sevilla

Regeneración de solares degradados en el Término Municipal de Sevilla

Importe del Proyecto	Financiación del Proyecto	
	Administración	Importe
1.477.468.061	Admon. Municipal	443.240.418
	FEDER-POMAL	1.034.227.643
1.477.468.061	TOTALES	1.477.468.061

b) Centro de Tratamiento y Reciclaje de residuos especiales

Centro de Tratamiento y Reciclaje de residuos especiales

Importe del Proyecto	Financiación del Proyecto	
	Administración	Importe
122.906.000	Admon. Municipal	36.871.800
	FEDER-POMAL	86.034.200
122.906.000	TOTALES	122.906.000

c) Ensayos de Vehículos Bimodales para recogida de residuos

Ensayos de Vehículos Bimodales para recogida de residuos

Importe del Proyecto	Financiación del Proyecto	
	Administración	Importe
184.200.000	Admon. Municipal	55.260.000
	FEDER-POMAL	128.940.000
184.200.000	TOTALES	184.200.000

d) Centros de Recogida Voluntaria de residuos especiales

Centros de Recogida Voluntaria de residuos especiales

Importe del Proyecto	Financiación del Proyecto	
	Administración	Importe
189.257.000	Admon. Municipal	56.777.100
	FEDER-POMAL	132.479.900
189.257.000	TOTALES	189.257.000

e) Implantación de la Red General para la Recogida Neumática de R.S.U. en un área de la Bda. Pino Montano de Sevilla

Recogida Neumática de R.S.U./ B. Pino Montano

Importe del Proyecto	Financiación del Proyecto	
	Administración	Importe
825.277.055	Admon. Municipal	247.583.117
	FEDER-POMAL	577.693.938
825.277.055	TOTALES	825.277.055

Al 31 de diciembre de 1998 el estado de ejecución de los proyectos es el siguiente:

Ejecución de Proyectos/31 diciembre 1998

	Importe Proyecto	Adjudicado/ Aprobado	Ejecutado/ Facturado	Subvención efectiva recibida
Regeneración de terrenos	1.477.468.061	1.259.595.172	596.461.380	220.500.000
Centro Rec. Resid. Especiales	122.906.000	108.575.749	78.729.685	3.720.780
Vehículos bimodales	184.200.000	157.183.263	157.183.263	78.273.422
Puntos limpios	189.257.000	95.357.167	94.826.826	65.113.510
Recogida Neumática	825.277.055	414.257.848	44.884.740	0
Total	2.799.108.116	2.034.969.199	972.085.894	367.607.712

13. Provisiones para Riesgos y Gastos

Al 31 de diciembre de 1998, la Sociedad tiene contabilizados 988.556.897 pesetas, en concepto de "Provisiones para Riesgos y Gastos", para cubrir, entre otras, las posibles responsabilidades adicionales que pudieran derivarse de la deuda tributaria

señalada por la Inspección de los Tributos, como resultado de la comprobación a que ha sido sometida la Sociedad (véase nota 17) así como de otros litigios actualmente en curso.

14. Deudas con Entidades de Crédito

La Sociedad mantiene al 31 de Diciembre de 1998 pólizas de crédito y préstamos suscritos con las entidades financieras que detallamos:

Deudas con entidades de crédito

Pesetas						
	Tipo de financiac.	Vencim.	Límite	Largo plazo	Corto plazo	Total
Banco de crédito local	Préstamo	30/06/02	2.462.454.220	1.026.022.594	410.409.036	1.436.431.630
Banco exterior	Préstamo	15/01/00	99.608.086	6.360.696	24.571.862	30.932.558
Banco exterior	Préstamo	15/04/99	69.200.282	0	8.967.569	8.967.569
Banco exterior	Crédito	19/06/99	300.000.000	0	298.597.932	298.597.932
Bankinter	Crédito	19/03/99	100.000.000	0	(1.359.148)	(1.359.148)
Solbank	Crédito	23/02/99	300.000.000	0	153.900.497	153.900.497
TOTAL			3.331.262.588	1.032.383.290	895.087.748	1.927.471.038

El Excelentísimo Ayuntamiento de Sevilla aprobó mediante acuerdo en Sesión Plenaria de fecha 27 de diciembre de 1991, el reconocimiento a favor de LIPASAM de 3.119 millones de pesetas suplidos mediante préstamo concertado con el Banco de Crédito Local. Dicha deuda se encuentra garantizada

solidariamente por el Excelentísimo Ayuntamiento de Sevilla ante la entidad de crédito prestamista, ascendiendo el saldo de la misma al 31 de diciembre de 1998 a un importe total de 1.436.431.630 pesetas.

15. Acreedores Comerciales

Los saldos que componen éste capítulo responden al flujo normal, dentro de las relaciones comerciales. No existe ningún tipo de contingencia especial en los pagos convenidos.

16. Otras Deudas no Comerciales

De éstas deudas, el importe más significativo corresponde al saldo con la Administración Pública, cuya distribución es como sigue:

Otras deudas no comerciales	
	Pesetas
Hacienda pública acreedores por IRPF	71.902.799
Hacienda pública acreedora impuesto sobre sociedades	42.688
Hacienda pública acreedora otros conceptos	169.582.974
Organismos de la seguridad social acreedores	110.637.332
TOTAL Administraciones Públicas	352.165.793

17. Situación Fiscal

En junio de 1995 la Dependencia Regional de Inspección inició actuaciones de comprobación del Impuesto sobre Sociedades, Impuesto sobre la Renta de las Personas Físicas e Impuesto sobre el Valor Añadido correspondientes a los ejercicios 1989, 1990, 1991 y 1992.

Las actuaciones quedaron concluidas en el ejercicio 1996, con el resultado de haberse señalado una deuda tributaria de 411.453.703 pesetas, comprensivas de cuota e intereses de demora, por el concepto de IVA y motivada en el criterio de la Inspección

(contrario al de la Sociedad) de considerar que la actividad de la Sociedad consiste fundamentalmente en la prestación de servicios al Ayuntamiento de Sevilla, que es su único accionista, quien realiza el servicio público de recogida de basuras y limpieza viaria por gestión directa mediante LIPASAM.

La liquidación de la Inspección ha sido objeto de reclamación económico-administrativa ante el Tribunal Económico-Administrativo Regional-TEAR, y se ha solicitado la suspensión de su ejecución.

Con fecha 26 de noviembre de 1998, el Tribunal Económico-Administrativo Regional-TEAR dictó resolución estimando parcialmente dicha reclamación y anulando las liquidaciones impugnadas con devolución del expediente a la oficina gestora para que practique una nueva liquidación. Asimismo, esta resolución fue recurrida en alzada por la Sociedad ante el Tribunal Económico-Administrativo Central, recurso que se encuentra pendiente a la fecha actual.

Como consecuencia de haberse conocido el criterio de la Inspección, la Sociedad decidió modificar en 1997 sus procedimientos con relación al IVA, para adaptarlos a los resultados de las actuaciones inspectoras, sin perjuicio de proceder a la regularización de esta situación en el caso de que sus recursos contra las liquidaciones de la Inspección prosperasen.

En la cuenta de Provisiones para Riesgos y Gastos la Sociedad tiene provisionado el 100 % de la posible responsabilidad tributaria que se derivaría de aplicar el criterio de la resolución del TEAR, que se menciona más arriba, a todos los ejercicios no prescritos del Impuesto sobre el Valor Añadido. En dicha provisión se recoge, asimismo, el importe que se hubiera devengado por los intereses de demora de cada año.

18. Ingresos y Gastos

A) Gastos de Personal

La composición del epígrafe de "Gastos de Personal" de la cuenta de pérdidas y ganancias adjunta es, al 31 de diciembre de 1998, la siguiente:

Gastos de personal	
	Pesetas
Sueldos y salarios	3.558.148.309
Seguridad social	1.125.979.378
Otros gastos de personal	24.004.515
TOTAL	4.708.132.202

B) Plantilla

El desglose de la plantilla media del ejercicio 1998, distribuidos por categorías es el siguiente:

Plantilla	
	Nº empleados
Dirección	12
Administrativos y personal técnico	37
Mandos intermedios e inspectores	57
Personal de servicios	921
Personal de taller y almacén	72
TOTAL	1.099

C) Ingresos Extraordinarios

Proceden de la imputación a resultados del epígrafe "Ingresos a Distribuir en Varios Ejercicios" en proporción a la amortización del inmovilizado adscrito al Proyecto Pomal, de los derechos de uso y del inmovilizado material afecto al Fondo Social que figuran en el Activo.

D) Gastos Extraordinarios

Proceden del valor neto contable de los bienes de Inmovilizado Material retirados durante el ejercicio, principalmente elementos de transporte y utillaje.

19. Acontecimientos Posteriores al Cierre

Desde la fecha de cierre del ejercicio hasta la fecha de formulación de estas cuentas anuales, no se han producido acontecimientos cuyo conocimiento pueda ser útil para el usuario de estos estados financieros o que puedan afectar a la aplicación del principio de empresa en funcionamiento.

20. Remuneraciones de Consejeros

Durante el Ejercicio 1998 se han devengado dietas y remuneraciones por un importe global anual de 703.920 pesetas por los miembros del Consejo de Administración. No han existido anticipos o créditos concedidos a los miembros del Consejo de Administración, ni se han asumido obligaciones de ningún tipo por cuenta de ellos ni a título de garantía ni en materia de pensiones o de seguros de vida.

21. Cuadro de Financiación

Cuadro de financiación

Aplicaciones	Ejercicio		Orígenes	Ejercicio	
	1998	1997		1998	1997
Recursos aplicados	0	0	Recursos generados	555.226.423	483.621.703
Regener. terrenos (gts.A distrib. en v. ejerc.)	340.527.226	0	Bajas de inmovilizado financiero	3.590.301	7.465.073
Adiciones de inmovilizado inmaterial	7.000.000	2.519.572	Aumento de capital	245.000.000	400.000.000
material	460.188.891	979.774.655	Ingresos a dist. en v. ejerc.	546.852.978	134.132.950
Cancelación de deudas a largo plazo	462.445.516	523.071.944	Cancelación o traspaso a C/P de inmov. financieras	410.409.036	410.409.036
Aplicaciones	1.270.161.633	1.505.366.171	Orígenes	1.761.078.738	1.435.628.762
Exceso de orígenes sobre aplicaciones	490.917.105	0	Exceso de aplicaciones sobre orígenes	0	69.737.409
TOTAL aplicaciones	1.761.078.738	1.505.366.171	TOTAL orígenes	1.761.078.738	1.505.366.171

Cuadro de financiación

	Ejercicio 1998		Ejercicio 1997	
	Aumentos	Disminuciones	Aumentos	Disminuciones
Existencias	2.123.246	0	0	4.869.395
Deudores	638.070.356	0	311.099.962	0
Tesorería	159.150.769	0	36.795.026	0
Deudas a C/P	0	308.427.266	0	412.763.002
Ajustes por periodificación	0	0	0	0
TOTAL	799.344.371	308.427.266	347.894.988	417.632.397
Variación del fondo de maniobra	0	490.917.105	69.737.409	0
Total variación	799.344.371	799.344.371	417.632.397	417.632.397

	Pesetas	
	1998	1997
Resultado contable	40.545.085	23.011.415
Pérdidas por bajas inmovilizado	24.275.840	90
Subvenciones transf. a resultados		
capital	(36.364.762)	(2.432.380)
bienes cedidos	(16.996.364)	(16.996.364)
fondo social	(2.864.571)	(2.868.603)
Otros gtos. a distrb. en v. ejerc.	6.922.407	28.407.865
Regeneración terrenos degrad.	13.998.337	0
Dotación amortizaciones		
inmaterial	58.266.674	57.291.296
material	382.343.777	294.208.384
Provisión riesgos/gastos	85.100.000	103.000.000
Recursos generados en las operaciones	555.226.423	483.621.703

Los abajo firmantes, miembros del Consejo de Administración de Limpieza Pública y Protección Ambiental, Sociedad Anónima Municipal, tienen a bien formular y firmar el BALANCE DE SITUACION, CUENTA DE PERDIDAS Y GANANCIAS, Y MEMORIA DEL EJERCICIO 1998, que se extiende en papel timbrado del Estado de la clase 8ª, nº OE6452366 al OE6452396, ambos inclusive, impresos en su anverso, en Sevilla, a 26 de Marzo de 1999.

D. Ricardo Villena Machuca
Presidente

D. José Luis Villar Iglesias
Vicepresidente

D.ª Carmen Díz García
Vocal

D.ª Rosa María Baleriola Salvo
Vocal

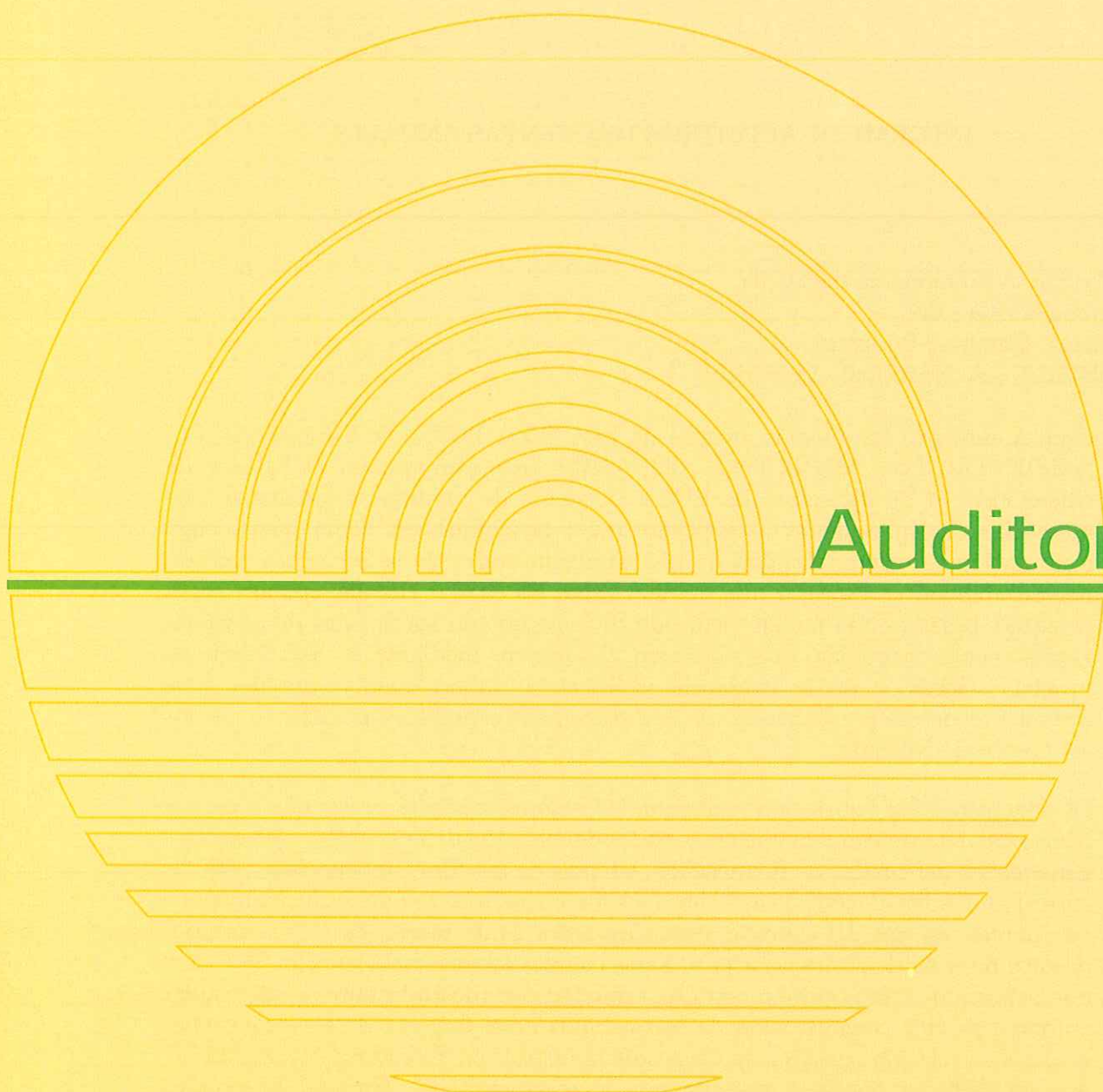
D. José Luis González Blasco
Vocal

D.ª Milagrosa Díez Collado
Vocal

D. Eduardo García Sánchez
Vocal

D.ª Pilar González Modino
Vocal

D. Eduardo Soto Osborne
Vocal



Auditoría

Auditoría

INFORME DE AUDITORÍA DE CUENTAS ANUALES

Al Excmo. Ayuntamiento de Sevilla,
Accionista Único de
Limpieza Pública y Protección
Ambiental, S.A. Municipal - LIPASAM:

1. Hemos auditado las cuentas anuales de LIMPIEZA PÚBLICA Y PROTECCIÓN AMBIENTAL, S.A. MUNICIPAL - LIPASAM, que comprenden el balance de situación al 31 de diciembre de 1998 y la cuenta de pérdidas y ganancias y la memoria correspondientes al ejercicio anual terminado en dicha fecha, cuya formulación es responsabilidad de los Administradores de la Sociedad. Nuestra responsabilidad es expresar una opinión sobre las citadas cuentas anuales en su conjunto, basada en el trabajo realizado de acuerdo con las normas de auditoría generalmente aceptadas, que requieren el examen, mediante la realización de pruebas selectivas, de la evidencia justificativa de las cuentas anuales y la evaluación de su presentación, de los principios contables aplicados y de las estimaciones realizadas.
2. De acuerdo con la legislación mercantil, los Administradores presentan, a efectos comparativos, con cada una de las partidas del balance, de la cuenta de pérdidas y ganancias y del cuadro de financiación, además de las cifras del ejercicio 1998, las correspondientes al ejercicio anterior. Nuestra opinión se refiere exclusivamente a las cuentas anuales del ejercicio 1998. Con fecha 24 de marzo de 1998, emitimos nuestro informe de auditoría acerca de las cuentas anuales del ejercicio 1997 en el que expresamos una opinión con una salvedad por incertidumbre al no resultar entonces posible concluir sobre la razonabilidad del importe de las provisiones dotadas en relación con las actuaciones de la Inspección Tributaria, incertidumbre que en 1998 ha quedado resuelta tras la resolución del Tribunal Económico Administrativo Regional de Andalucía (véase Nota 17).
3. En nuestra opinión, las cuentas anuales adjuntas expresan, en todos los aspectos significativos, la imagen fiel del patrimonio y de la situación financiera de Limpieza Pública y Protección Ambiental, S.A. Municipal - LIPASAM al 31 de diciembre de 1998 y de los resultados de sus operaciones y de los recursos obtenidos y aplicados durante el ejercicio anual terminado en dicha fecha, y contienen la información necesaria y suficiente para su interpretación y comprensión adecuada, de conformidad con principios y normas contables generalmente aceptados que guardan uniformidad con los aplicados en el ejercicio anterior.

4. El informe de gestión adjunto del ejercicio 1998 contiene las explicaciones que los Administradores consideran oportunas sobre la situación de la Sociedad, la evolución de sus negocios y sobre otros asuntos y no forma parte integrante de las cuentas anuales. Hemos verificado que la información contable que contiene el citado informe de gestión concuerda con la de las cuentas anuales del ejercicio 1998. Nuestro trabajo como auditores se limita a la verificación del informe de gestión con el alcance mencionado en este mismo párrafo, y no incluye la revisión de información distinta de la obtenida a partir de los registros contables de la Sociedad.

ARTHUR ANDERSEN

A handwritten signature in black ink, appearing to read 'Jorge Segura Rodríguez', is written over a horizontal line. The signature is enclosed within a large, loopy oval shape.

Jorge Segura Rodríguez

26 de marzo de 1999



Temas Generales

Temas Generales

La Recogida Selectiva de residuos reciclables experimentó durante 1998 en Sevilla un importante incremento del 18% con respecto al año anterior.

Recogida selectiva

Importante Avance de la Recogida Selectiva de Residuos en Sevilla

La Recogida Selectiva de residuos reciclables experimentó durante 1998 en Sevilla un importante incremento del 18% con respecto al año anterior.

En relación con las cantidades recuperadas de cada producto destaca el incremento del 36% registrado en la recogida selectiva de papel y cartón.

A la obtención de estos buenos resultados ha contribuido sin duda el esfuerzo realizado tanto en la mejora de la infraestructura destinada a este capítulo, como en la puesta en marcha o el mantenimiento de diferentes campañas y acciones, cuyo objetivo es mejorar el nivel de colaboración tanto de los ciudadanos, como de los sectores comerciales con mayor incidencia en la generación de residuos reciclables.

En los últimos años, el impacto ambiental generado por los Residuos Sólidos Urbanos ha aumentado de forma preocupante, siendo las principales causas de dicho aumento, el incremento en la cantidad generada y su cada vez mayor grado de toxicidad.

En lo que se refiere a la producción de residuos sólidos, en España se ha pasado de generar 335 Kg. por habitante y año en 1980, a 375 Kgs. en los últimos años.

Las causas de dicho crecimiento son diversas, pero entre las principales podríamos citar las actuales tendencias de consumo de nuestra sociedad y la

aparición en el mercado de nuevas formas de comercialización que hacen los productos más apetecibles para el consumidor final utilizando novedosas técnicas de envasado y embalaje.

Como consecuencia de ello, en el crecimiento de los residuos tiene un protagonismo importante el incremento de la presencia de los envases, que si en 1960 representaban el 15% de los residuos domésticos, o sea 34 kilogramos por habitante y año, en 1995 doblaban dicho porcentaje superando el 30% en peso de los residuos urbanos, alcanzando los 150 kilogramos por habitante y año, y ocupando prácticamente la mitad del volumen total de éstos.

La composición de los Residuos Sólidos Urbanos depende de varios factores, entre ellos por ejemplo, las características de la población en que son generados, ya sean zonas rurales o núcleos urbanos, áreas residenciales o zonas de servicios.

Otro de los aspectos a tener en cuenta es el factor climático y la estación del año, con consecuencias tales como por ejemplo un mayor contenido en restos de frutas y verduras en verano o un incremento de escorias y cenizas en invierno.

El modo y el nivel de vida de cada población o barrio hace que el contenido de la bolsa de basura varíe. Por ejemplo, el consumo de productos alimenticios ya preparados hace que aumente el contenido en embalajes de todo tipo, mientras que disminuyen

los restos de vegetales, carnes y grasas.

En general, los Residuos Sólidos Urbanos están constituidos por un conjunto de materiales muy heterogéneos que podemos englobar en tres grandes grupos: Inertes (metales, vidrio, restos de reparaciones domiciliarias, tierra, escorias y cenizas), Fermentables (Materia Orgánica), y Combustibles (papel y cartón, plásticos, madera, gomas, cueros, textiles y varios).

En definitiva puede decirse que los residuos de envases y embalajes suponen actualmente alrededor del 32% de los 15 millones de toneladas de residuos sólidos urbanos generados anualmente en nuestro país, y básicamente son la consecuencia de los

50.000 millones de envases que se introducen en la cadena de consumo en el mismo periodo. Esta problemática, generalizada hoy en día en todos los países desarrollados ha suscitado dentro de la última década en el seno de la Comunidad Europea un debate, como consecuencia de la degradación progresiva del medio ambiente, de la cual es uno de los factores desencadenantes, favoreciendo la aprobación de la Directiva 94/62 cuya transposición a la legislación española desembocó en la promulgación, de la Ley (11/97) de Envases y Residuos de Envases, cuyo objetivo principal es prevenir y reducir el impacto ambiental de los envases y de la gestión de sus residuos.

La aplicación de dicha Ley y la consecución de los



objetivos que persigue dependen, entre otros factores, de una correcta organización por parte de las entidades locales de la logística de la Recogida Selectiva de envases y del grado de colaboración de los ciudadanos en la clasificación y entrega de los distintos productos.

Consciente de ello, LIPASAM como entidad gestora de los Residuos Sólidos Urbanos generados en Sevilla, ha desarrollado desde su creación en 1986 diversas iniciativas destinadas a favorecer la Recogida Selectiva y el reciclaje como vía para valorizar los residuos y minimizar su impacto ambiental.

Ese mismo año se inicia en nuestra ciudad la instalación de contenedores para vidrio y con ello su Recogida Selectiva.

En 1990 comenzó la Recogida Selectiva de pilas, iniciándose en 1992 la de papel y cartón y en 1997

la de plástico, que se mantiene con carácter experimental hasta que queden delimitadas las tendencias para la Recogida Selectiva de la denominada fracción ligera de los RSU.

LIPASAM lleva también a cabo la Recogida Selectiva de muebles y enseres usados por el sistema "puerta a puerta", previa llamada al TELEFONO DE LA LIMPIEZA : 954.28.28.20, habiéndose recogido durante 1998 más de 240.000 unidades.

La reciente aprobación de la Ley de Envases y Residuos de Envases, abre nuevas perspectivas en la gestión de los Residuos Sólidos Urbanos, otorgando a su recuperación y reciclaje un valor acorde con la realidad ambiental y aumentando el protagonismo de las entidades locales como organizadores de la Recogida Selectiva de los residuos reciclables.

Evolución de la recogida selectiva en contenedores uniproducto en Sevilla. Tm./Año

Prodc./Año	87	88	89	90	91	92	93	94	95	96	97	98
Vidrio	241	328	434,10	544,40	708,80	1.330,20	2.301,7	2.883,7	3.581,29	3.777,35	4.364	4.338
Papel/Cartón	-	-	-	-	-	290	974,5	2.129,8	1.464,55	2.425,34	3.155	3.917 (1)
Plástico	-	-	-	-	-	-	-	-	-	-	38	268
Pilas	-	-	-	0,12	10,66	16,95	27,39	36,71	48,01	48,99	51	48,5

(1) No incluye las cantidades recogidas en comercios y "Punto Limpio"



En base a estas premisas, LIPASAM ha desarrollado durante 1998 un esfuerzo importante para potenciar la recuperación de las distintas fracciones que integran los RSU, abriendo nuevas vías y mejorando la infraestructura a disposición del ciudadano para posibilitar una mayor colaboración de éste.

Gracias a este esfuerzo, la Recogida Selectiva de residuos en Sevilla, experimentó durante el último año un incremento significativo del 18% con respecto a 1997.

Este avance ha tenido su máxima expresión en la Recogida Selectiva de papel y cartón que registró un incremento global del 36%, favorecida sin duda por el aumento del número de contenedores instalados en la vía pública, que en 1998 creció en 200 unidades.

Por otra parte, durante este año se han recogido en los 1.737 contenedores instalados en diversos establecimientos comerciales de la ciudad, 47.700 kgs., de pilas de carbono y 860 Kgs. de pilas de botón, siendo todas ellas transportadas a un centro homologado para su tratamiento.

Además, LIPASAM ha desarrollado un importante esfuerzo para fomentar aún más la Recogida Selectiva y el reciclaje de los residuos, esfuerzo que se ha visto plasmado durante 1998, tanto en la mejora de la infraestructura destinada a este capítulo como en la puesta en marcha o el mantenimiento de diferentes campañas y acciones destinadas a mejorar el nivel de colaboración tanto de los ciudadanos como de los sectores comerciales con mayor incidencia en la generación de residuos reciclables.

Lo más destacable en este sentido ha sido el inicio de la instalación de una Red de Centros de Recogida Voluntaria de Residuos Especiales o "PUNTOS LIMPIOS", que estarán situados en los accesos de la ciudad, y que introducen un nuevo concepto en la Recogida Selectiva, abriendo nuevas vías para la colaboración de los ciudadanos, y ofreciendo a éstos, soluciones para determinados residuos que por sus características especiales no conviene depositar en los contenedores convencionales.

En Enero de 1998 entró en servicio el primero de estos centros bajo la denominación de "PUNTO LIMPIO LOS OLIVOS", centro que ha tenido una excelente acogida entre los ciudadanos y pequeños comerciantes, superándose la cifra de 14.800 entradas de productos a lo largo del año.



Es importante resaltar que durante 1998 se han recogido en el PUNTO LIMPIO, "LOS OLIVOS", 173 toneladas de papel y cartón que hay que sumar a las recogidas en los contenedores comunitarios.

Durante este año, se han llevado a cabo también las obras para la construcción del segundo Punto Limpio, que en breve entrará en servicio bajo la denominación de "LOS PINOS".

Una de las principales características de estos nuevos centros, es su gran capacidad de compactación para los residuos voluminosos, habiéndose instalado rulos para tal fin en los puntos de descarga de plásticos, papel y cartón, maderas y restos de jardinería, lo que permite optimizar el uso de los contenedores destinados a estos productos.

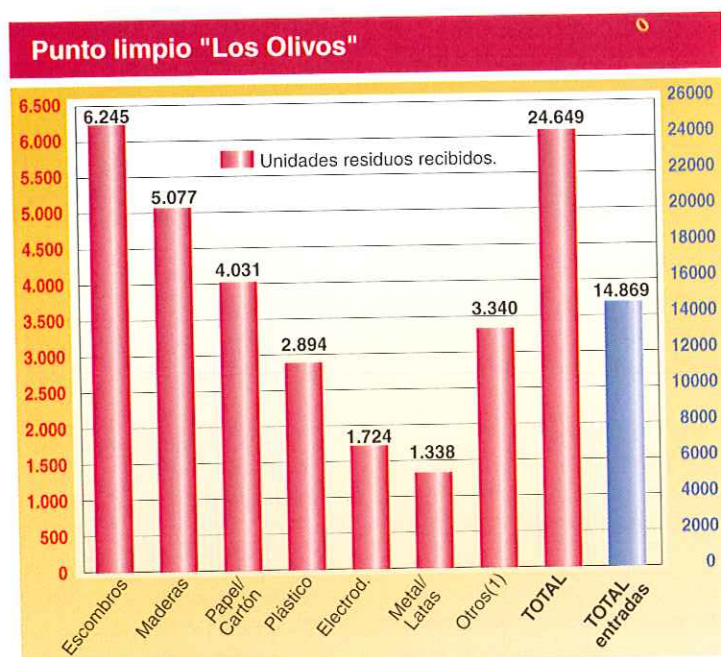
Dentro de las campañas puestas en marcha para fomentar la Recogida Selectiva de envases en el sector comercial, 1998 ha sido un año de consolidación de la recogida por el sistema "puerta a puerta" que LIPASAM lleva a cabo en numerosos establecimientos con la colaboración de la Fundación GARELLI.

A través de este conducto se han recuperado 246



toneladas de papel y cartón, que en unión de lo recuperado en el PUNTO LIMPIO "LOS OLIVOS", sitúa la cantidad total recogida selectivamente en 4.336

toneladas, con un espectacular incremento del 36% con respecto a 1997.



(1) Textiles, vidrios, aceites, baterías, disolventes, pinturas, medicamentos, etc...

La recogida selectiva en Sevilla

Producto	Cont. instalados (31-12-98)	Tm. Recogidas			Total	Incremento respecto 1997
		Contenedores	Comercios	P. Limpio		
Vidrio	711	4.338	-	-	4.338	-
Papel	541	3.917	246	173	4.336	36%
Plástico	94	268	-	-	268	(1)
TOTAL	1.346	8.523	246	173	8.942	18%

(1) Primer año de funcionamiento



Otra de las iniciativas puestas en marcha en este campo ha sido la ampliación a toda la ciudad de la Campaña para la Recogida Selectiva de envases de vidrio en bares y establecimientos del sector de hostelería, con la entrega gratuita de contenedores especiales para facilitar la recogida de envases y su posterior traslado al contenedor para vidrio más cercano al establecimiento.

Esta actividad se puso en marcha, a título experimental, durante 1997 en los barrios de Triana y Los Remedios, en los que la presencia de este tipo de establecimientos es de los más altos dentro de la ciudad, registrándose una buena acogida, ya que se entregaron más de 250 contenedores.

En base a ello, durante 1998 se ha ampliado la experiencia al resto de la ciudad, de forma que más de 450 establecimientos han solicitado y recibido sus contenedores, alcanzándose la cifra de 732 unidades instaladas.

LIPASAM ha iniciado también en 1998, en colaboración con la ONG "Madre Coraje", la Recogida Selectiva de fármacos usados, habiéndose instalado contenedores especiales en más de 160 farmacias de Sevilla, cifra que será ampliada durante 1999.

Igualmente, en colaboración con esta misma asociación benéfica, LIPASAM llevó a cabo durante la Feria de Abril de 1998, la Recogida Selectiva de aceites usados en las casetas y establecimientos del Real, evitando de esta forma el vertido de miles de litros de este producto a la red de alcantarillado lo que dificultaría notablemente la depuración de las aguas residuales y perjudicaría sensiblemente al medio ambiente.

El aceite recuperado se emplea en la fabricación de jabón con destino a colectivos menos favorecidos de Hispanoamérica.

Gracias a todas estas iniciativas, la Recogida Selectiva

de residuos en Sevilla, experimentó durante 1998 un incremento global significativo del 18% sobre el año anterior, situándose por encima de las 8.500 toneladas recuperadas.

Si a ello unimos el alto nivel de recuperación que registra el Centro Integral de Tratamiento de Residuos Montemarta Cónica, destino de los Residuos Sólidos Urbanos generados en Sevilla, y que supera el 34%, es decir, más de 100.000 toneladas al año, podemos decir que, hoy por hoy, Sevilla cumple los objetivos establecidos por la Ley de Envases y Residuos de Envases en cuanto al reciclado de los mismos.



Actividad de la Empresa

LIPASAM, Limpieza Pública y Protección Ambiental, Sociedad Anónima Municipal, se constituyó el 10 de Marzo de 1986 no habiendo modificado su denominación social desde esa fecha.

Su domicilio social actual se encuentra ubicado en la calle Virgen de la Oliva, s/n esquina Ramón de Carranza, de Sevilla.

Con fecha 26 de Junio de 1992, se acordó en Junta General, la adaptación de los Estatutos de la Sociedad a la nueva Ley de Sociedades Anónimas.

LIPASAM desarrolla sus actividades en la ciudad de Sevilla, comprendiendo éstas la Recogida Domiciliaria de residuos domésticos, comerciales, sanitarios y otros; la limpieza de la red viaria de la ciudad, el transporte y eliminación de los residuos procedentes de los servicios anteriores y todas aquellas actividades destinadas a la Limpieza Viaria, Recogida, Eliminación y aprovechamiento de los residuos, y a la protección ambiental de nuestra ciudad.

Limpieza Pública y Protección Ambiental, S.A. Municipal

Calle Virgen de la Oliva s/n
Sevilla
Código Postal 41011
Teléfono: 95 428 47 27. Fax: 95 428 18 02
e-mail: lipasam@arrakis.es
Número de Identificación Fiscal: A-41 173238



LIPASAM

Limpeza Pública y Protección Ambiental, S.A. Municipal