



LIPASAM

Memoria 1992



INDICE

Pág.

Carta del Presidente	3
Composición de los Organos de Gestión	4
Actividades de los Organos de Gestión	5
Informe de Gestión	7
Introducción	7
Recogida de residuos	9
Recogidas selectivas	9
Recogida residuos sólidos urbanos	10
Capacidad de contenedores	10
Uso y lavado de contenedores	11
Recogida de muebles y enseres inservibles	11
Retirada de escombros	11
Transferencia de residuos	13
Reciclaje de residuos	13
Eliminación de residuos urbanos	13
Limpieza Viaria	15
La Sequía	15
Mejora de los índices de Gestión	15
Barrido de repaso	16
Papeleras	16
Limpiezas especiales	16
Servicios de Intervención Rápida	16
Planes especiales de limpieza	16
Servicios especiales	17
Limpieza del río	17
Información de carácter general	19
Parque móvil	19
Instalaciones	19
Colaboración ciudadana	19
Educación ambiental	19
Inspección	20
Recursos Humanos	20
Escoba de Plata	20
Datos de Personal	20
Seguridad e Higiene en el Trabajo	21
Relaciones laborales	21
Formación Profesional	21
Promociones	21
Actividades Sociales	21
Memoria Ejercicio 1992	23
Actividad de la Empresa	23
Bases de presentación de las cuentas	23
Balance situación	24
Cuenta de Pérdidas y Ganancias	26
Normas de valoración	28
Gastos de Establecimiento	29
Inmovilizado Inmaterial	29
Inmovilizado Material	29
Existencias	31
Deudores	31
Provisión para Insolvencias	31
Fondos propios	31
Reservas	31
Ingresos a distribuir	31
Deudas con Entidades de Crédito	31
Acreedores Comerciales	32
Otros deudores no comerciales	32
Ingresos y Gastos extraordinarios	32
Gastos de ejercicios anteriores	32
Situación Fiscal	32
Acontecimientos posteriores al cierre	33
Cuadros de Financiamiento	33
Personal	34
Remuneraciones a Consejeros	34
Auditoría	35



CARTA DEL PRESIDENTE

El año 1.992 ha sido muy especial para la ciudad de Sevilla.

La Exposición Universal, EXPO'92, ha permitido mejorar y ampliar la estructura urbana y por tanto las perspectivas de futuro y de bienestar en nuestra ciudad. La Muestra ha sido visitada por cuarenta y dos millones de personas que han hecho bullir nuestras calles y plazas con una incesante actividad. Los servicios de LIPASAM se han adaptado a estas circunstancias, llevando a cabo, con eficacia y responsabilidad, las tareas de limpieza que les competen, sin apenas incrementos presupuestarios.

El equilibrio entre prestaciones y posibilidades económicas han aconsejado efectuar adaptaciones y remodelaciones de algunos servicios. Estas medidas han supuesto sustanciales mejoras organizativas y han permitido contener los costos operativos, con la excepción de los laborales, único desvío de importancia, autorizado por la Comisión Ejecutiva y debido a la elevación salarial que la Expo ha posibilitado en todos los colectivos importantes de la ciudad.

La política mantenida por el Ayuntamiento tiende a un paulatino y creciente saneamiento financiero de LIPASAM, que permita unos niveles aceptables de tesorería y posibilite un normal desarrollo futuro.

La puesta en marcha de la Planta de Transferencia de Residuos es el hito técnico más importante del año, y soluciona la estrategia del transporte de los residuos para los próximos quince años. Su operativa habitual es un verdadero éxito y sus posibilidades técnicas superan con mucho las premisas del proyecto,

con unos costos de explotación realmente reducidos.

La sequía ha supuesto para nuestra ciudad un duro revés. LIPASAM, de acuerdo a las medidas decretadas por la Alcaldía, ha situado sus servicios en Alerta Roja, anulando el baldeo manual y utilizando exclusivamente agua de pozo en sus servicios mecanizados. Esta situación, que reduce la calidad y productividad de la Limpieza Viaria, se ha paliado en lo posible por la readaptación de otros servicios a las áreas afectadas.

Este es un buen momento para efectuar una mención especial hacia el personal y los colaboradores de LIPASAM, verdaderos artífices de estos logros, dentro de unos condicionantes económicos realmente poco propicios. En este sentido, es preciso resaltar y felicitarnos por la consecución de la Escoba de Plata, máximo galardón nacional del sector que se otorga a las empresas que más han hecho por mejorar la gestión de los residuos urbanos.

Por último, reseñar el importante avance que ha experimentado la Recogida Selectiva de residuos, en especial del vidrio y del papel. Este cambio, fundamental, de la actitud ciudadana hacia el Medio Ambiente Urbano, nos alienta para seguir fomentando esta actitud responsable de colaboración que nos llevará a ser modestos partícipes en el mantenimiento de esta Sevilla universal.



José Hurtado Sánchez
PRESIDENTE DEL
CONSEJO DE ADMINISTRACION

COMPOSICION DE LOS ORGANOS DE GESTION

JUNTA GENERAL

Presidente

D. Alejandro Rojas Marcos de la Viesca

Vocales

D. José Hurtado Sánchez

D. José Núñez Castaín

D. José Luis del Villar Iglesias

D. Antonio Cabrera Jiménez

D^a. Ana Arillo Ramírez

D. Emilio Lechuga Gallego

D^a. M^a. Teresa Garrido Conde

D^a. Enriqueta Vila Vilar

D^a. Soledad Becerril Bustamante

D. Antonio Fontán Meana

D. Manuel García García

D. Faustino Gutiérrez-Alviz Conradi

D^a. Carmen Diz García

D. Alberto Jiménez Becerril Barrios

D. Jaime Bretón Besnier

D. Adolfo Rubio Cobos

D. Miguel Ángel Pino Menchén

D^a. Amparo Rubiales Torrejón

D. Bernardo Bueno Beltrán

D. Juan Manuel López Benjumea

D. José Vallés Ferrer

D. José Manuel Cervera Grajera

D^a. María Rodríguez Gil

D. Manuel Fernández Floranes

D. Eduardo Herrera Jiménez

D. Manuel Serrano Cabeza

D^a. Carmen Álvarez Pérez

D. Manuel Martín Pérez

D^a. Rosa Bendala García

D. Luis Pizarro Fernández

Interventor

D. Francisco Pimentel Rosado

Secretario

D. Juan Antonio Cámpora Gamarra

Gerente Empresa

D. Agustín J. Martínez Rodrigo

Secretario Empresa

D. Pedro J. Ruibérriz de Torres

CONSEJO DE ADMINISTRACION

Presidente

D. José Hurtado Sánchez

Vicepresidente

D. Antonio Fontán Meana

Vocales

D^a. Carmen Diz García

D. José González Delgado

D. Emilio Colomer Niessen

D^a. M^a. José Uceda Valiente

D. Adolfo Lama Cotelo

D. Pedro González-Quevedo Tejerina

D^a. M^a. Mercedes Martín-Barbadillo Arellano

Interventor

D. Francisco Pimentel Rosado

Secretario

D. Juan Antonio Cámpora Gamarra

Representantes de los Trabajadores

D. José León Márquez

D. Juan Pérez Cubillana

Director Gerente

D. Agustín J. Martínez Rodrigo

Vicesecretario

D. Pedro J. Ruibérriz de Torres Travesí

COMISION EJECUTIVA

Presidente

D. José Hurtado Sánchez

Vicepresidente

D. Antonio Fontán Meana

Vocal

D^a. Carmen Diz García

Secretario

D. Juan Antonio Cámpora Gamarra

Director Gerente

D. Agustín J. Martínez Rodrigo

Vicesecretario

D. Pedro J. Ruibérriz de Torres Travesí

PERSONAL DIRECTIVO

Director-Gerente

D. Agustín J. Martínez Rodrigo

Secretario General

D. Pedro J. Ruibérriz de Torres Travesí

Dtor. de Producción

D. Eugenio Pajuelo González

Jefes de Servicios

D. Manuel García de Diego

D. Pedro Jerez Martín

D. José Mayorga Navarro

Dtor. de Estudios

D. Máximo Enrique Gavete Martínez

Dtor. de Planificación y Control

D. Alejandro Rodríguez García

Dtor. Económico-Financiero

D. Juan Manuel Palancar Sánchez

Dtor. Administrativo

D. José Andrés Algarrada García

Dtor. de Informática

D. Francisco Serrano Lobato

Dtor. de Personal

D. Manuel Fernández Gómez

Nota.- Composición al 31 Diciembre 1992.

ACTIVIDADES DE LOS ORGANOS DE GESTION

JUNTA GENERAL

La Junta General se ha reunido en el año 1.992 en tres ocasiones, siendo los asuntos tratados en las sesiones los siguientes:

Operación de Crédito con el Banco de Crédito Local.

Aprobación de las Cuentas Anuales y del Informe de Gestión del Ejercicio 1.991.

Solicitud al Excmo. Ayuntamiento de reconocimiento de deuda.

Adaptación de los Estatutos Sociales a la nueva Ley de Sociedades Anónimas.

CONSEJO DE ADMINISTRACION

El Consejo de Administración se ha reunido en cinco ocasiones a lo largo del año 1.992, tratándose 30 asuntos que pueden sintetizarse los siguientes apartados:

Comunicaciones y Disposiciones Oficiales.

Informe de la Gerencia sobre situación laboral.

Informe de la Presidencia respecto a cuestiones laborales planteadas por los trabajadores.

Presupuesto 1.992.

Designación Comisión Ejecutiva.

Cuentas Anuales e Informe de Gestión 1.991.

Propuesta de adaptación de Estatutos.

Seguro de responsabilidad civil

Informe financiación e Inversiones 1.993.

Renovación crédito Bankinter

Planteamiento IVA 1.993.

En el capítulo de inversiones, se aprobaron en el Consejo de Administración durante el Ejercicio 1.992 la cantidad de 104.957.600 Ptas.

COMISION EJECUTIVA

La Comisión Ejecutiva se ha reunido a lo largo del año en seis ocasiones, siendo los principales asuntos tratados los siguientes:

Análisis económico 1.992

Análisis Prestación de Servicios.

Operación de crédito con el Banco Natwest.

Estudio Económico Rendimientos Tasas y Precios Públicos 1.993.

Modificación Ordenanza Municipal de Limpieza Pública.

Plan Inversiones 1.992.

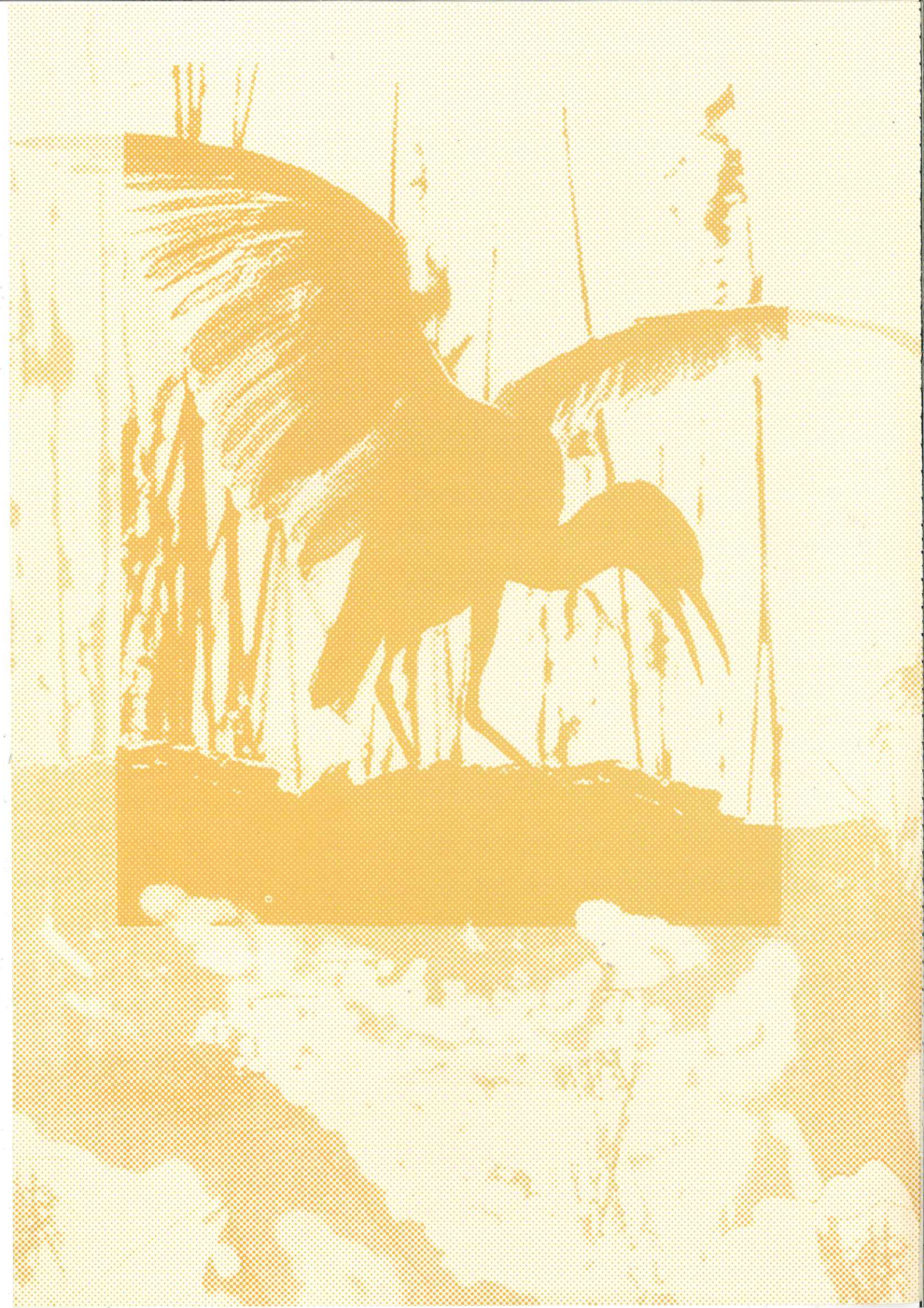
Anexo contrato transporte de residuos.

Informe sobre problemática recogida basuras en el Barrio de Santa Cruz.

Nombramiento Director Económico-Financiero.

Otorgamiento de poderes.

En el capítulo de inversiones, las cantidades aprobadas por tal concepto fueron de 94.856.784 Ptas.



INFORME DE GESTION

INTRODUCCION

EXPOSICION UNIVERSAL DE SEVILLA, EXPO'92

Entre los meses de Abril y Octubre se ha celebrado, en nuestra ciudad, este importante evento de un nivel y trascendencia universal, que ha transformado de forma importante a nuestra ciudad.

Aunque los servicios internos del Recinto no han sido responsabilidad de LIPASAM, su extraordinaria influencia en el resto de la ciudad ha hecho aconsejable la preparación de un Plan Especial de Apoyo a EXPO'92 para abordar las necesidades adicionales de la ciudad en estas fechas y, que debido a la limitación presupuestaria fue francamente escaso. A pesar de ello y debido esencialmente a la atención de toda nuestra organización, mandos intermedios y empleados, podemos catalogar como de aceptables sus resultados.

Más de 60 empleados estuvieron incluidos en este Plan, que lo resolvimos con la contratación adicional de 48 personas y con el uso en exclusiva de 10 vehículos. El barrido mecánico y manual de los alrededores del Recinto, y la colocación de numerosas papeleras, unido a labores puntuales de apoyo con la utilización de los Servicios de Acción Inmediata de las Brigadas de Parque, fueron la base del Plan. La ampliación del Servicio de Repaso, en turno de tarde, atendió de forma adicional a los puntos más frecuentados de la ciudad y a las sedes de la Comisaría de la Ciudad, San Clemente, Basilica de la Macarena y Catedral.

Debido a las especiales características de fragilidad de las extensas áreas de los pavimentos de la Avenida de Torneo no nos fue posible utilizar masivamente medios mecánicos.

La limpieza de la lámina acuosa de la dársena del Guadalquivir que bordea el Recinto de la Exposición también fue atendida por nosotros. Trás la apertura del tapón de Chapina, nuestro servicio de Limpieza del Río, mediante el catamarán Anastasio Senra, se amplió a esta zona. Al finalizar la muestra se ha incorporado también, de forma definitiva, las orillas de la Isla de la Cartuja.

En referencia a la Recogida de Residuos en la ciudad, hemos de indicar, extrañados, que la producción no se vió incrementada respecto a 1.991. Quizás motivos adicionales amortiguarían el lógico crecimiento de la producción de residuos en hoteles y residencias.

Los residuos producidos en el interior de EXPO'92 también fueron menores de lo previsto.

No hemos recibido residuos diferenciados, tanto por su peligrosidad como residuos sanitarios biocontaminantes, pilas usadas, tóxicos y peligrosos, como por su carácter de residuos reciclables y valorizables; vidrio, latas y papel.

Todas las toneladas producidas en el Recinto, incluyendo los meses previos del montaje y los posteriores del desmontaje, han sido recibidas en nuestra Planta de Transferencia y eliminadas por nosotros. Es anecdótico que la producción diaria por habitante, recibida desde la Expo fue de 310 gramos, sólo un 27% de la producción diaria de un habitante de la ciudad. A pesar de ello, la producción máxima del año se presentó en los últimos días del evento, lo que unido a la también alta producción de la ciudad nos llevó a transferir 1.116 Tm. Esta cifra es la máxima que se ha recibido en la Planta de Transferencia de Residuos en 1.992, y debemos reseñar que está en los niveles máximos de su diseño; a pesar de lo cual fue tratada, no sin dificultades, en sólo dos turnos de trabajo, mañana y noche.

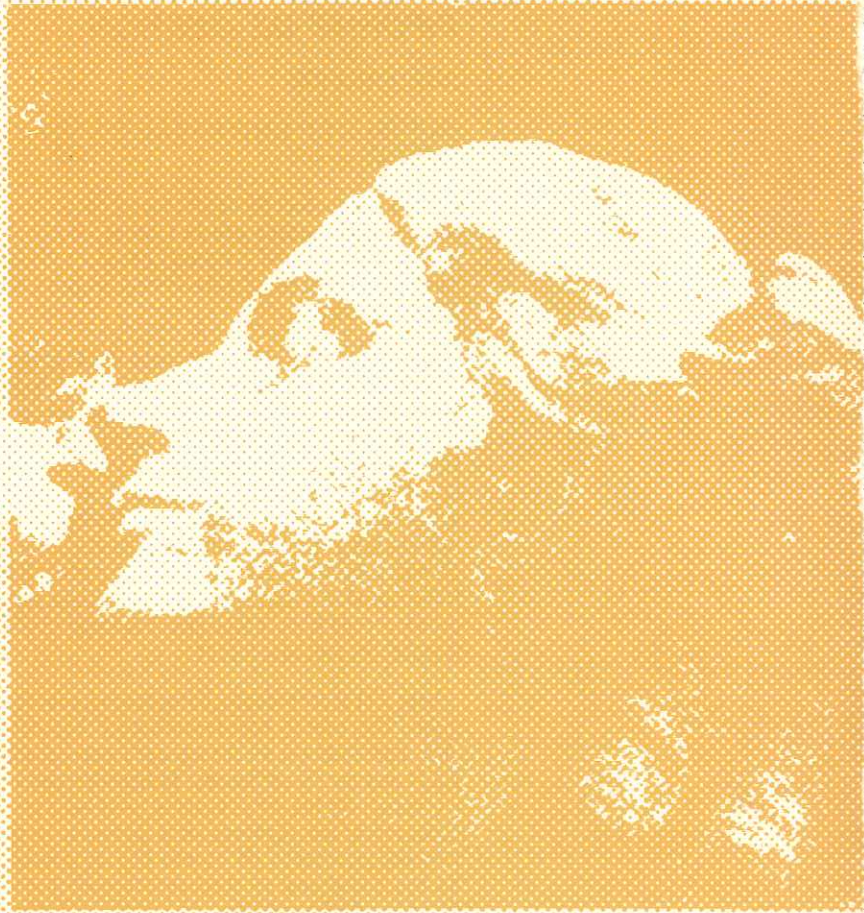
Estamos muy satisfechos con el desarrollo de la muestra, en lo que a su influencia en la Limpieza Viaria y Recogida y Eliminación de Residuos se refiere, pues nos ha venido a confirmar y a reafirmar en la gran fiabilidad, flexibilidad y capacidad de nuestra organización, de nuestros sistemas de trabajo y de nuestras instalaciones.

Este importante evento ha causado un funcionamiento especial, y hasta cierto punto anómalo, de toda la ciudad. Policía Local, Bomberos, Policía Nacional, Transportes, Agua, Electricidad, etc... han planificado también servicios o atenciones especiales que han posibilitado a los sindicatos obtener ciertos beneficios adicionales sobre la operativa normal. En LIPASAM no se ha efectuado ni una sola hora extraordinaria por este motivo, pero ello no ha sido óbice para que el evento haya propiciado una elevación salarial, aprobada por la Comisión Ejecutiva del Consejo de Administración, pero superior a la prevista.

EXPO'92 ha sido para Sevilla un momento histórico, que la ciudad debe saber aprovechar para impulsar su futuro. Cartuja'93 es la organización responsabilizada de obtener este objetivo y LIPASAM estaría sumamente orgullosa de participar en su éxito prestando sus modestos, pero importantes servicios, en los años venideros a esta zona de la ciudad.

DATOS EXPOSICION UNIVERSAL DE SEVILLA. EXPO'92

Número de personas que visitaron la Exposición	41.935.516
Día de máxima afluencia de personas	26 de Septiembre
Visitantes en el día de máxima afluencia	484.838
Producción de residuos sólidos urbanos durante la EXPO	13.005 Tm.
Producción de residuos sólidos el día de máxima afluencia	144 Tm.
Producción de residuos sólidos el mes de máxima afluencia	2.886 Tm.
Producción de residuos sólidos urbanos por visitante y día	310 gr.
Personas empleadas en la EXPO	36.100
Producción de vidrio recogido selectivamente durante la EXPO	1.096 Tm.
Producción de papel recogido selectivamente durante la EXPO	385 Tm.
Período de duración de la Muestra: Pre-Expo:	01/07/91 al 19/04/92
Expo:	del 20 de Abril al 12 de Octubre
Post-Expo:	del 13/10/92 al 31/03/93



RECOGIDA Y ELIMINACION DE RESIDUOS

RECOGIDA DE RESIDUOS

El término "residuo" acompaña al hombre desde su aparición en nuestro planeta, pero es en las últimas décadas, cuando como consecuencia del crecimiento demográfico y el desarrollo tecnológico han aparecido en todo el mundo los problemas de la contaminación y el deterioro medioambiental.

La sociedad moderna, inmersa en la fiebre consumista, se enfrenta de esta forma con los residuos sólidos a un grave problema, puesto que tiramos tanto como compramos. Pero además, este incremento continuo de la producción de residuos se ve acentuado por la creciente utilización de envoltorios y envases de los distintos productos. Envases fabricados en la mayoría de los casos con materiales no degradables, que al no ser atacados por los agentes naturales conducen a un aumento incesante del volumen de los residuos.

El valor, en términos económicos, de lo que se tira, es sorprendente, y supone un gran despilfarro que no debemos permitir.

La mayoría de los expertos en esta materia coinciden en que es necesario fomentar la reutilización de los residuos sólidos. Reutilización que supondría, además de un ahorro económico importante para toda la sociedad, una disminución del deterioro del medio ambiente más cercano al hombre.

La limitación de los recursos naturales, que impedirá una explotación indefinida de los mismos, debe ser un estímulo en la dirección de esta reutilización, máxime cuando, aunque se necesite cierta cantidad de energía para permitir el reciclado, ésta será siempre menor que la que requieren los procesos de utilización de los citados recursos.

Todos estos factores conducen a la sociedad actual a la implantación de las recogidas diferenciadas de los distintos productos contenidos en los residuos, como vehículo para lograr la valorización de los mismos.

LA RECOGIDA SELECTIVA. UN ENFOQUE DE FUTURO

La presentación diferenciada de los diversos productos que componen los residuos urbanos es una vía para posibilitar la reducción de sus volúmenes y su valoración. Esencialmente estas fracciones son el vidrio, el papel, los plásticos, los metales, los muebles usados y la materia orgánica. También, y por otros moti-

vos, es importante separar los elementos tóxicos y peligrosos.

Este año ha sido fundamental para esta selectividad en la recogida, sobre todo, por la actitud ciudadana, que se ha decantado y de forma importante por estos métodos. Aunque los valores son aún escasos la tendencia es muy esperanzadora.

RECOGIDA DE PILAS USADAS

Estos contaminantes están siendo separados de los residuos urbanos desde 1.990, aunque aún un gran porcentaje de los mismos queda integrado en ellos, por falta, fundamentalmente, de colaboración ciudadana.

Este servicio se ha incrementando en el año más del 50 % y en la actualidad, hay instalados en el interior de los establecimientos 426 contenedores que han recogido 620 litros de pilas de botón y 12.319 litros de pilas alcalinas.

En el Depósito de Seguridad de la Agencia de Medio Ambiente, en Palos de la Frontera, hemos depositado 17,5 toneladas de estos productos.

RECOGIDA SELECTIVA DE VIDRIO

Este año, sin aumentar el número de contenedores, hemos recogido selectivamente un 88% más de vidrio, lo que demuestra un cambio importante en la voluntad de los ciudadanos.

A pesar de ello, sólo estamos al nivel del 55% de lo que deposita un ciudadano medio español, y ello nos hace planificar una próxima ampliación de otros 100 contenedores.

RECOGIDA SELECTIVA DE PAPEL

En Abril de este año hemos iniciado esta experiencia mediante 50 contenedores, con un verdadero éxito en lo que se refiere a participación de los ciudadanos.

Lamentablemente, dos graves problemas han venido a empañar esta recogida, ya que 14 contenedores han sido quemados y la mayoría del papel recolectado ha sido sustraído por rebuscadores.

Estamos seleccionando un contenedor metálico y con cierre que anule estos problemas, pero ha aparecido un nuevo inconveniente debido a la caída de los precios de mercado del "papelote", lo que nos hace ver cierta problemática en cuanto a la generalización futura de esta recogida selectiva.

EVOLUCION DE LA RECOGIDA SELECTIVA DE VIDRIO Y PAPEL

Datos de la recogida selectiva de vidrio:

Toneladas recogidas selectivamente en el año 1992	1.330 Tm.
Incremento de las toneladas recogidas sobre el año anterior	88%
Puntos de ubicación de contenedores para vidrio	307 ubicaciones
Producción de vidrio recogido anualmente por punto	4.372 Kg.

Datos de la recogida selectiva de papel:

Toneladas recogidas selectivamente en el año 1992	290 Tm.
Puntos de ubicación de contenedores para papel	41 ubicaciones
Producción de papel recogido anualmente por punto	6.659 Kg.

USO Y LAVADO DE CONTENEDORES

Los contenedores son ligeros y sencillos y exigen del ciudadano un mínimo de atenciones en su uso. Sin embargo, la falta de aparcamientos origina que en ocasiones se muevan de su ubicación produciendo aglomeraciones, inconvenientes que causan molestias a muchos ciudadanos. Desde LIPASAM hemos diseñado un bolardo que convenientemente instalado hace inútil el movimiento de contenedores para conseguir espacio de aparcamiento. Las primeras unidades de estos elementos se han instalado en Diciembre y están dando muy buenos resultados.

También es éste el momento de hacer mención al alto grado de vandalismo que soportan estos elementos, sobre todo, en ciertas áreas de la ciudad. Como muestra basta decir que diariamente, es incendiado más de un contenedor por término medio.

El lavado de los contenedores es fundamental para propiciar el uso y aceptación de los mismos. La actual configuración de este servicio en base a altas presiones y a agua caliente, da resultados muy aceptables, que nunca serán suficientes en los casos de clara indisciplina ciudadana en el uso de los contenedores, vertiendo residuos sin bolsa, pinturas, productos químicos, residuos industriales y similares.

El lavado exterior de estos elementos tiene una misión más estética que higiénica, pues si se utilizan adecuadamente, no deben presentar problemas. Esta labor se ha efectuado cada 49 días, en base a agua caliente a alta presión y con apoyo manual para incidir en los puntos en que se observan manchas rebeldes.

El lavado fundamental de los contenedores, por sus connotaciones higiénicas y sanitarias, es el de sus paredes interiores. En la actualidad, el lavado del interior de cada contenedor se efectúa cada 7 días. El 22% de las veces que se lava se hace con agua a una presión de 200 Kg/cm², y en base a agua caliente, tratamiento muy energético y eficaz. El resto, el lavado se efectúa usando agua fría. La combinación de estos dos sistemas y su frecuencia hace que el uso de los contenedores no provoque rechazos.

RECOGIDA DE MUEBLES Y ENSERES INSERVIBLES

La gran cantidad de enseres de que se desprende el ciudadano, un 30% más que en 1.991, hace aconsejable estudiar el posible reciclaje de estos productos, aún con fines sociales o benéficos.

El 19% de estos objetos se recogen de forma gratuita, previa llamada telefónica del ciudadano al teléfono de la limpieza. Este servicio concierta con el ciudadano la fecha en que le serán retirados los enseres inservibles de su domicilio, este plazo en ningún caso supera los tres días desde la llamada del ciudadano hasta la retirada de los objetos.

Lamentablemente, el 81% de estos productos se encuentran abandonados en las aceras de la ciudad. Será preciso, en próximos ejercicios implantar sistemas que desaconsejen al ciudadano estas prácticas.

Recogida de Muebles y Enseres Inservibles.

Muebles grandes	26.935
Muebles pequeños	90.641
Electrodomésticos	22.110
Colchones y somieres	33.730
Maderas varias	71.666
Otros objetos	54.463
Total	299.545

RETIRADA DE ESCOMBROS

A pesar de existir dos vertederos a disposición de los industriales, el abandono de escombros en los solares sigue siendo uno de los problemas más graves pendientes de solucionar que tiene nuestra ciudad.

Este año hemos recogido 49.441 metros cúbicos, centrados esencialmente en solares y áreas de la periferia de la ciudad. A pesar de ello, la apariencia de los alrededores de la ciudad es verdaderamente inaceptable y la única solución real está en un cambio de actitud voluntaria o forzada de los industriales del transporte y eliminación de escombros.

DATOS GENERALES ESTADISTICOS SOBRE LOS CONTENEDORES

	1991	1992	Evolución
Unidades de contenedores instaladas	12.208	13.683	12,1%
Capacidad total de los contenedores en m ³	9.187	10.543	14,8%
Miles de toneladas de R.S.U. recogidas	296,3	295,5	-
Desglose de contenedores por capacidades:			
Cubos de 120 lts. de capacidad	25	12	-13
Cubos de 240 lts. de capacidad	37	18	-19
Cubos de 330 lts. de capacidad	202	238	36
Contenedores de 600 lts. de capacidad	356	154	-202
Contenedores de 750 lts. de capacidad	2.597	1.175	-1.422
Contenedores de 800 lts. de capacidad	8.981	11.545	2.564
Contenedores de 1.100 lts. de capacidad	10	541	531
Litros de capacidad de contenedor por habitante	13,5	15,1	11,9%
Litros de capacidad de contenedor por kg. de residuo recogido	11,3	13,0	15,2%
Lavado del interior de los contenedores:			
Días de intervalo	6,6	7,7	-9%
Porcentaje de lavado interior efectuado con:			
Agua fría	85%	78%	-7%
Lavado exterior de los contenedores:			
Días de intervalo	38	49	-22%

RECOGIDA DE RESIDUOS SÓLIDOS URBANOS

La recogida de residuos sólidos urbanos se puede considerar como la principal actividad que LIPASAM presta a la ciudad de Sevilla, ya que es éste un servicio absolutamente imprescindible para el normal desenvolvimiento de la vida ciudadana, ocupando una gran parte de los recursos tanto humanos como materiales con los que cuenta la Empresa.

Hasta el año 1984 en el que se inicia la instalación de contenedores en las calles de nuestra ciudad, la recogida de los residuos sólidos urbanos se llevaba a cabo de forma manual, retirando de las aceras las bolsas conteniendo los residuos que los vecinos habían depositado anteriormente al paso del camión recolector. Al finalizar en el año 1987 el plan de contenerización de la recogida de basuras, se había logrado un cambio sustancial en varios aspectos fundamentales; la imagen de las aceras con unas filas interminables de bolsas en el suelo, con la posibilidad de ser rotas por perros, gatos o roedores quedó desterrada, los problemas de higiene y sanitarios dimanantes de esa situación también desaparecieron, en definitiva se dió un gran paso adelante en la calidad del servicio que se prestaba a los ciudadanos.

El sistema de recogida de residuos mediante contenedores se complementa, para dotarle de mayor efectividad, con la implantación de la recogida siete días a la semana. El recoger los residuos todos los días evita el que en los fines de semana se acumule en un día la basura de dos, al no realizarse el servicio el Domingo, ésto implica que el número de contenedores no es necesario sobredimensionarlo para absorber los residuos de dos días, por ello el poder disponer de menor número de contenedores redundará en menos puntos de la ciudad afectados por estos recipientes, menos vehículos para proceder a su vaciado, mayor productividad y menor coste de la recogida. Actualmente la productividad del servicio de recogida de basuras de Sevilla es una de las más altas de España.

Después de haber alcanzado estos niveles de productividad mediante el desarrollo de este sistema, será necesario abordar las nuevas tendencias europeas que nos van llegando y que nos hacen intuir que se deberá ir tendiendo a unas recogidas de residuos más personalizadas. Es evidente que esta personalización dará un servicio de mayor calidad al ciudadano, pero que duda cabe que redundará en mayores costos.

En estos últimos años se han ido produciendo importantes incrementos anuales en la producción de residuos, este año se ha roto de forma brusca esta tendencia. Las basuras son un índice muy sensible del consumo y, posiblemente, esté detectando la actual realidad económica, por lo que la producción de 1992 es muy similar a la de 1991.

Los residuos retirados por LIPASAM proceden de distintos orígenes:

Domiciliaria: En este nombre genérico se incluyen todos los residuos procedentes del normal desarrollo de la vida ciudadana que en su mayor parte proceden de los domicilios.

Suponen el 89,7% del total.

Mercados: Estos residuos suponen un 2,3%.

Sanitaria: Engloba a los residuos, producidos en centros sanitarios, que no entrañan ningún riesgo medioambiental, representando un 1,7% del total. Los residuos biocontaminantes son gestionados directamente por los Centros Sanitarios.

Industrial: Este apartado no recoge la recogida de residuos industriales, ya que ésta no es de carácter obligatorio para el municipio, sino la de residuos asimilables a domiciliarios producidos en las industrias. Supone un 2,5% del total de residuos recogidos.

Viaría: Engloba los residuos retirados de la vía pública por los servicios de limpieza y representan el 3,8% de los residuos generados en la ciudad.

RESIDUOS SÓLIDOS URBANOS RECOGIDOS EN LOS ÚLTIMOS 15 AÑOS

Año	Miles de T.M.	% Incremento
1.978	155,7	-
1.979	161,7	3,85%
1.980	169,6	4,89%
1.981	168,7	-0,53%
1.982	174,2	3,26%
1.983	176,1	1,09%
1.984	183,5	4,20%
1.985	186,1	1,42%
1.986	196,6	5,64%
1.987	217,9	10,83%
1.988	237,1	8,81%
1.989	254,4	7,30%
1.990	271,2	6,60%
1.991	296,3	9,26%
1.992	295,5	-0,27%

CAPACIDAD DE CONTENEDORES

El recoger los residuos los 365 días del año hace esta operación más uniforme y rentable, y exige la instalación de un menor volumen en contenedores. A pesar de ello, desde LIPASAM siempre prestamos una especial atención en este apartado, aunque siempre parece que los contenedores son insuficientes.

También queremos reseñar el inicio de la utilización, desde el mes de Septiembre, de contenedores de mayor capacidad en algunas zonas de la ciudad. Los contenedores que tenemos estandarizados tienen una capacidad de 800 litros, y estamos pasando paulatinamente a contenedores de 1.100 litros, con objeto de mejorar la productividad y, sobre todo, reducir el número de estos elementos en la vía pública. En esta misma línea estamos estudiando la posibilidad de utilizar contenedores de 1.700 litros de capacidad, modelo inexistente en España pero habitual en Italia. La posibilidad de suministro, la adaptación de estos elementos a los vehículos recolectores y, sobre todo, a los lavacontenedores y la rentabilidad real del sistema, serán la base de nuestra decisión.

La utilización de contenedores de gran capacidad es una idea atrevida, que aún nadie se ha planteado en España, pero que de resultar aplicable, aportaría grandes beneficios a los servicios de recogida de residuos sólidos urbanos.



TRANSFERENCIA, RECICLAJE Y ELIMINACION DE RESIDUOS

TRANSFERENCIA DE RESIDUOS

La puesta en marcha de esta importante instalación se inicia en Diciembre de 1.991. Tras múltiples ensayos y pruebas se dá por concluida esta fase a finales de Febrero y, ya en Marzo, se reciben la totalidad de los residuos con toda normalidad.

La planta ha recibido en este año el 94% de todos los residuos recogidos en la ciudad, incluyendo los provenientes del Recinto de EXPO'92.

Estando la Planta a plena capacidad se han concluido todas las obras complementarias. Hemos dado por totalmente finalizada la obra en Septiembre.

Queremos indicar que en el aula de formación preparada al efecto ya se han recibido visitas de los colegios de la ciudad, dentro de los planes de Educación Ambiental que impartimos.

Estas visitas se inician en el aula de formación con el visionado de un audiovisual en el que se explica la problemática de la eliminación de residuos y la solución adoptada en la ciudad de Sevilla mediante la utilización de una Planta de Transferencia para el posterior traslado de los residuos al Centro de Eliminación.

A la conclusión del visionado se realiza una visita a las instalaciones de la Planta pudiendo observar el normal funcionamiento de ésta en plena actividad.

Toneladas de Residuos Transferidas

Procedencia	Toneladas
De la ciudad	278.323
De EXPO	13.005
De particulares	2.442
Total	293.770

El resultado operativo de la Planta es excelente y atrae la atención de los especialistas de este sector por su envergadura, eficacia y capacidad, dentro de unos costos mínimos.

Las posibilidades de capacidad se han visto puestas a prueba en los días de máxima afluencia de la EXPO, respondiendo con enorme flexibilidad a las puntas de producción exigidas.

RECICLAJE DE RESIDUOS

Las cantidades de residuos recogidas selectivamente ya tienen cierta entidad. Estos productos se reincorporan a los procesos industriales de su sector valorizándose en su reciclaje.

Productos Recogidos Selectivamente

Producto	Toneladas
Envases de vidrio	1.330,2
Papel	290,0
Subtotal	1.620,2
Objetos voluminosos	865,2
Total	2.485,2

Los objetos voluminosos que se recogen a petición del ciudadano también suelen incorporarse en el cómputo de los residuos recogidos selectivamente, aunque, en nuestro caso, no sufren ningún proceso de valoración por reciclaje. No hemos incluido los que encontramos abandonados que suponen otras 3.626,8 toneladas adicionales.

ELIMINACION DE RESIDUOS URBANOS

El Centro de Eliminación de Cónica-Montemarta, ha funcionado todo el año a plena satisfacción y sin problemas de ningún tipo.

Debemos resaltar los planes en desarrollo para la creación de un Centro Integral de Tratamiento de Residuos en el mismo área. En la instalación prevista se recuperarían por reciclaje y compostaje una gran fracción de los residuos urbanos. La instalación también estará preparada para recibir y adecuar productos recogidos selectivamente.

ELIMINACION DE RESIDUOS SOLIDOS URBANOS EN CONICA-MONTEMARTA

Procedencia	Tonelaje
Planta de Transferencia	293.770
Trasvase desde Punta del Verde	17.388
Vertidos directos en Cónica	2.442
Total	313.600

RESIDUOS INERTES

Durante el año 1.992 se han eliminado 152.579 metros cúbicos de residuos sólidos inertes, lo que representa estimativamente 78.000 Tm., de las cuales, 4.492 Tm. corresponden a muebles inservibles y voluminosos.

El 68% ha sido depositado en el Vertedero Aeropuerto y el 32% restante en el Vertedero de Santa Emilia.

Como aspecto negativo cabe citar que del volumen total eliminado, solamente el 40% proceden de industriales de la construcción, correspondiendo el 60% restante a residuos abandonados y posteriormente retirados por LIPASAM.

DESTINO FINAL DE LOS RESIDUOS URBANOS

Tratamiento	Toneladas
Recogida selectiva:	
Productos reciclados	1.620
Voluminosos eliminados	865
Pilas usadas eliminadas	18
Total	2.503
Recogida no selectiva:	
Eliminados	313.600
Voluminosos eliminados	3.627
Total	317.227
Total General	319.730



LIMPIEZA VIARIA

LA SEQUIA. ALERTA ROJA EN LOS SERVICIOS DE BALDEO

El agua es un elemento imprescindible en la vida del hombre. También es un elemento imprescindible en los servicios de limpieza. Se utiliza para baldear calles y plazas y para la limpieza de mercados, contenedores y otros elementos. En Sevilla, usamos habitualmente este elemento para limpiar, y el 15% de los kilómetros atendidos se hace con servicios de baldeo.

El baldeo es uno de los tratamientos de limpieza que aporta mejores resultados y que tiene características higiénicas, pues arrastra polvo y partículas ligeras, disuelve y arrastra líquidos y excrementos y accede con facilidad a rincones, bajos de coches y otros lugares inaccesibles a otros elementos.

Desgraciadamente, el agua es un bien escaso y muy sujeto a la climatología. Las precipitaciones de 1.991 y de 1.992 no aportaron las cantidades necesarias, ni siquiera, para el abastecimiento de la población, por lo que la Alcaldía decretó medidas tendentes a contener el consumo de agua potable.

Los servicios de baldeo que tenemos en la ciudad se basan en el uso de mangueras conectadas a la red pública de agua potable, o en el uso de vehículos que pueden abastecerse de la red de agua potable o de agua de pozo. Esta variedad de planteamientos, y el hecho de haber previsto la construcción de 7 pozos en nuestras instalaciones, nos ha permitido continuar, aún con pérdidas de calidad y productividad, el baldeo en nuestra ciudad.

Dentro de la organización de LIPASAM tenemos previsto, desde hace años, la eventualidad de tener que reducir los consumos de agua potable. El Plan de Emergencia en caso de Sequía (PES), planifica ordenadamente diversos niveles de actuación que conjugan todos nuestros servicios al nivel de consumo deseado. En este caso, el nivel fue el máximo, que denominamos 'Alerta Roja', y que se comenzó a aplicar en el mes de Marzo.

Las medidas incluidas en el PES para este nivel contemplan la anulación total del uso de agua potable. Por ello, fue necesario suprimir el servicio de Baldeo Manual y abastecer el resto de servicios con agua de pozo. Los desplazamientos afectaron a los tiempos de uso de estos servicios.

El ahorro de agua potable en el año sobre 1.991, ha sido del 84 %.

La repercusión en la producción de estos servicios ha sido también muy importante, y aunque en su mayoría han sido sustituidos por otros servicios de barrido, la merma de calidad y productividad es evidente, pues se han baldeado únicamente el 53% de los kilómetros tratados en el año anterior.

La situación de sequía se ha agravado y persiste.

DATOS SOBRE LOS SERVICIOS DE BALDEO

Uso de agua en m ³ :	1.991	1.992
Agua potable	96.771	15.348
Agua de pozo	3.512	30.468
Total	100.283	45.816
Kms. baldeados al año	24.133	12.847
% ciudad baldeada	13,3	6,6

MEJORA DE LOS INDICES DE GESTION

La Limpieza Viaria es el resultado de una serie de tratamientos diversos que, colaboran unos con otros, esencialmente para la recolección y la recogida de los residuos que el ciudadano y los establecimientos comerciales, abandonan en la vía pública.

La apariencia de limpio o sucio es sólo la consecuencia del equilibrio o desequilibrio entre lo que se ensucia y lo que se limpia. Recordemos que no es más limpio quién más limpia, sino quién menos ensucia.

Estas apreciaciones hacen, a veces, poner en duda si los servicios que se prestan son suficientes o excesivos, y si a ello unimos dificultades presupuestarias parece hasta razonable el efectuar reconsideraciones y análisis profundos de estos servicios.

Ésta ha sido la línea que ha marcado 1.992, fruto de la cual se han remodelado muchos servicios, y reducidos y hasta anulados algunos de menor importancia que, por lo general, se han suplido por la intervención de otros Organos, como es el caso de los accesos a la ciudad por parte del MOPT o el interior de los Parques por parte de Parques y Jardines.

El Departamento de Estudios ha debido efectuar numerosas remodelaciones de los servicios, para optimizarlos en el máximo grado, en especial en los primeros meses del año:

- Barrido Manual en varias áreas de la ciudad
- Barrido de Repaso
- Barrido Mecánico Ligero
- Barrido Mecánico de Media Capacidad
- Limpieza de Areas A Jardinadas

La situación programada de la cobertura de la ciudad tras las remodelaciones indicadas y las que han sido precisas por la sequía, es:

Porcentaje programado de cobertura de la ciudad

Servicio	
Barrido Manual	47,3%
Barrido de Repaso	9,0%
Brigadas de Parque	3,5%
Barrido Mecánico	12,8%
Baldeo Manual	1,5%
Baldeo Mixto	1,7%
Baldeo Mecánico	1,8%
Baldeo Alta Presión	2,8%
Total	80,7%

También ha incidido de forma importante en el mantenimiento del nivel de limpieza viaria de la ciudad, la colocación de casi un millar más de papeleras, y el buen funcionamiento de los

servicios planificados, que se han ejecutado en el 91,3% de los casos, valor muy alto y superior en un 2% al de 1.991, que fue el 89,8%.

En este año se han limpiado 140.715 kilómetros de eje de calle, recogiendo 11.536 toneladas de residuos.

LA LIMPIEZA VIARIA EN CIFRAS

	Kms.	Tm. recogidas
Barrido Manual	86.528	9.319
Barrido de Repaso	16.602	83
Brigadas de Parque	6.131	330
Barrido Mecánico	18.607	844
Baldeo Manual	2.394 *	823
Baldeo Mixto	2.375	137
Baldeo Mecánico	3.440	
Baldeo de Alta Presión	4.638 **	

Notas:

* En bordillos

** En aceras

BARRIDO DE REPASO

Este modesto servicio ha sido importante en 1.992, siendo uno de los pilares para mantener, con costos reducidos, la limpieza de puntos concretos, sobre todo relacionados con la Comisaría de la Ciudad para EXPO'92.

Lo habitual, es efectuar un tratamiento de limpieza, generalmente en horario nocturno, y luego mantenerlo en base a uno, y hasta dos, repasos a lo largo del día. Así han podido mantenerse dignamente puntos como la Catedral en que la impresionante Exposición Magna Hispalense congregara a gran cantidad de público a todas horas del día.

Este servicio se realiza mediante un operario movilizadado en un pequeño motocarro que, de esta forma, puede atender en su jornada a varios puntos de la ciudad.

Servicios de Repaso

1991	3 servicios
EXPO 92	7 servicios
1992	4 servicios

PAPELERAS

Durante el año 1.992, hemos continuado con el plan de mejora de este servicio, en base a dos líneas fundamentales: el incremento del número de unidades instaladas y la mejora de sus características antivandálicas. El modelo seleccionado para este fin en las pruebas efectuadas en 1.991, ya está siendo colocado, significando el 29% del total de las unidades instaladas, con buenos resultados.

La ampliación de papeleras en este año ha sido de 922, lo que ha permitido pasar de las 10.000 y recoger 549,2 toneladas de residuos, cifra aún muy escasa para las unidades instaladas, pero que tiene una moderada tendencia creciente.

También debemos destacar el aumento, en un 28%, del lavado de estos elementos, frecuencia que se ha situado en 8,1 veces al año.

Para 1.993, pensamos seguir en esta línea de ampliación y mejora de las papeleras, incluyendo la selección de un modelo de calidad para instalar en las áreas más emblemáticas de la ciudad.

PAPELERAS COLOCADAS

Año	Papeleras
1.985	4.126 Unidades
1.986	6.186 Unidades
1.987	6.493 Unidades
1.988	6.684 Unidades
1.989	7.813 Unidades
1.990	8.725 Unidades
1.991	9.764 Unidades
1.992	10.686 Unidades

LIMPIEZAS ESPECIALES

Colaborando con los servicios básicos de barrido y de baldeo que se prestan de forma rutinaria en la ciudad, desde LIPASAM se prestan una serie de servicios complementarios, que, con presupuestos reducidos, cubren necesidades puntuales o circunstanciales y satisfacen enormemente al ciudadano.

SERVICIOS DE INTERVENCIÓN RÁPIDA

Los 3 equipos existentes, dos de mañana y uno de tarde, de lunes a sábados, son sumamente útiles para atender emergencias en la limpieza.

Este servicio es muy ágil y funciona a través de la recepción telefónica de avisos, que se le transmiten por radio, permitiendo que estas situaciones queden resueltas en menos de una hora. Derrames de aceites de vehículos, cristales rotos, animales muertos, y otros servicios urgentes, forman parte de los 6.864 servicios efectuados en el año.

Las urgencias suponen el 60% del tiempo útil de estos equipos, dedicando el resto a la realización de Servicios de Limpieza Integral programados para los diferentes sectores de la ciudad.

PLANES ESPECIALES DE LIMPIEZA

A lo largo del año, es preciso desarrollar acciones especiales de cierta importancia para abordar eventos especiales.

Sin entrar en el análisis de los servicios de apoyo a EXPO'92, que ya ha sido objeto de comentario en otro apartado de este informe, existen una gran variedad de acontecimientos que han sido atendidos por este servicio.

Dentro del apartado de los eventos deportivos, podemos citar entre otros el Maratón Ciudad de Sevilla, La Fiesta de la Piragua, que igualmente lleva el nombre de la ciudad, así como un importante número de carreras populares.

Dentro del apartado de las diversas fiestas religiosas y populares, hay que hacer mención a la celebración del Corpus, las Fiestas de la Inmaculada, Día de la Virgen de los Reyes, y las

Fiestas Navideñas, sin olvidar la Feria del Libro, Semanas Culturales y actos teatrales y de animación que también son objeto de atención por parte de este servicio.

Hay que hacer una mención especial a las Fiestas Primaverales, eventos ambos de enorme trascendencia en nuestra ciudad y que son objeto de una planificación especial, exigiendo además una dedicación y celo por encima de lo normal para asegurar su máximo realce. Es motivo de orgullo para nuestra empresa que año tras año, la opinión pública valore muy positivamente nuestra actuación en estos eventos básicos de la vida de la ciudad.

No podemos olvidarnos de las "Velás", las cuales revisten gran importancia por los habitantes de los barrios donde se celebran. La Velá de Santa Ana, San Jerónimo, Pino Montano, y otras muchas más, superando el número de cien, destacan en el entrañable campo de la vida popular de los barrios y, LIPASAM, dentro de sus programas, las atiende con toda dedicación.

SERVICIOS ESPECIALES

Una serie de pequeños servicios son también parte importante de los que se desarrollan dentro de los que nosotros llamamos "Los Especiales". Con la utilización de 48.837 horas de trabajo, se ha efectuado la limpieza de 477 solares y, se han acondicionado 7.168 metros cuadrados de márgenes de carreteras y de solares, con tratamientos herbicidas.

Es importante también reseñar las limpiezas de los mercados ambulantes y de los tradicio-

nales mercadillos de la Alfalfa, el Jueves y la Alameda.

LIMPIEZA DEL RIO

Este servicio, iniciado en 1.991, está funcionando de forma continuada de Lunes a Viernes con muy buenos resultados, tal es así que pasada la primera época en la que se retiran de sus márgenes cantidades indigentes de objetos voluminosos, vehículos abandonados, muebles, colchones, electrodomésticos, etc., se ha llegado a un nivel de limpieza de mantenimiento que hace que el aspecto que presenta la dársena sea muy bueno. Tras la finalización de la Exposición Universal el servicio se ha ampliado a toda la dársena, lo que implica una reducción de la frecuencia con que puede ser atendido cada sector.

En 1.992, hemos retirado de las aguas del río 640 metros cúbicos de residuos, casi una tonelada diaria. Otro aporte importante en la mejora medioambiental es el proceso de oxigenación al que hemos sometido a las aguas durante las 835 horas en que ha funcionado el dispositivo dedicado a tal menester.

El barco Anastasio Senra no es la única solución para cambiar el signo de las aguas de la dársena, pero está siendo una importante ayuda. El apoyo de los ciudadanos con una mayor colaboración, y sobre todo, de los industriales reduciendo sus vertidos, harán que en un futuro próximo, podamos llegar a niveles aceptables de calidad en las aguas del río Guadalquivir, a su paso por Sevilla.



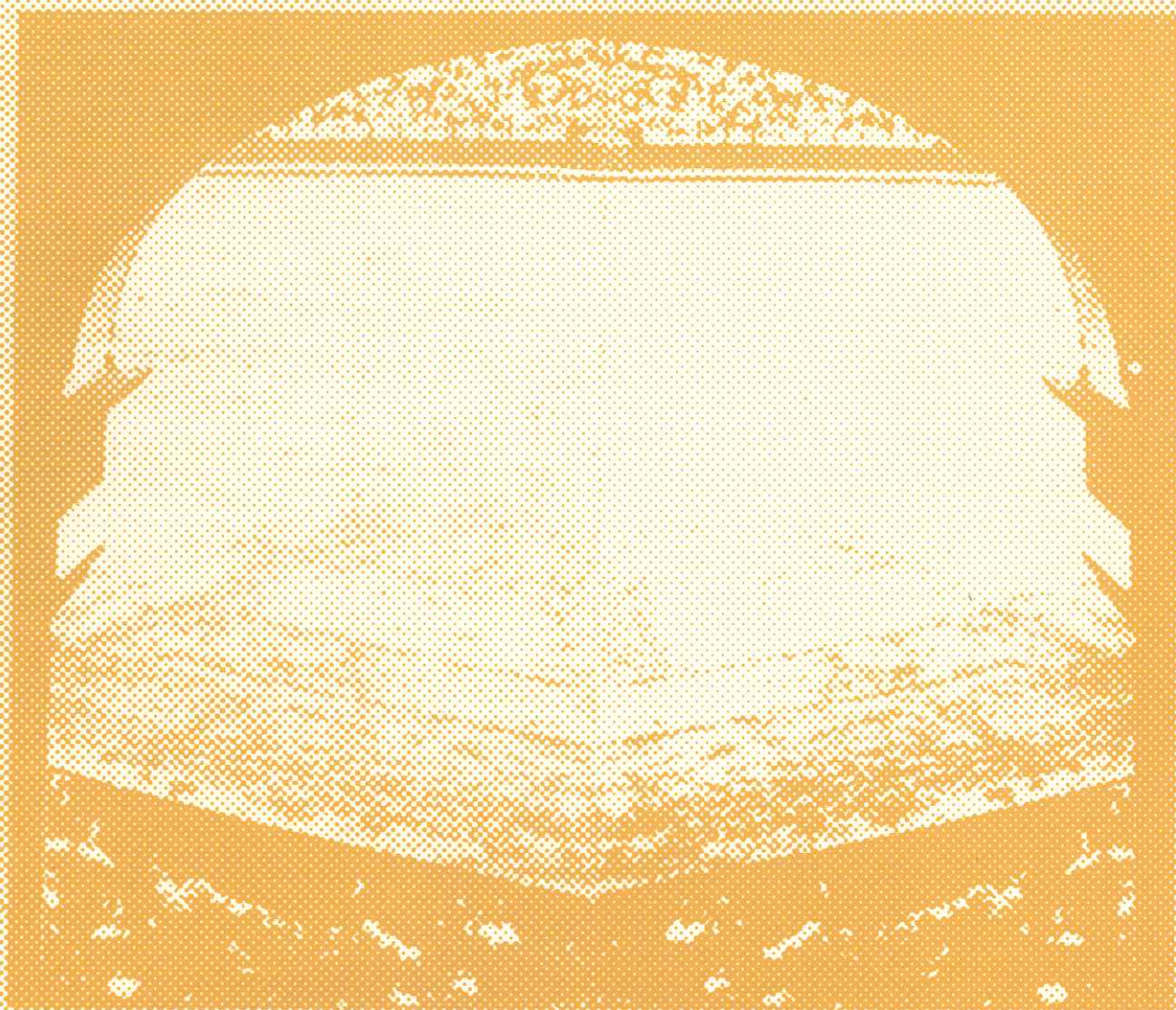


Figure 1

INFORMACION DE CARACTER GENERAL

PARQUE MOVIL

Durante el año 1.992, se ha registrado en nuestra flota los siguientes movimientos:

Se han dado de baja un furgón, dos baldeadoras, tres barredoras, un recolector y un vehículo de apoyo del taller.

Por otra parte, ha entrado en servicio los siguientes elementos:

Seis brigadillas ligeras
Cinco motocarros de barrido
Un vehículo para apoyo del taller.

Maquinaria a 31 de Diciembre

Vehículos ligeros	65
Vehículos medios	39
Vehículos pesados	98
Otro tipo de equipos	23
Total del parque	225
Contenedores de diversos tipos	14.464
Papeleras	10.686

Esta importante flota exige una atención muy especial de los servicios de mantenimiento, tanto en su faceta preventiva como en la de reparación de averías, lavado, engrase, etc..

Para 1.992, los datos básicos de la flota pueden quedar resumidos en la siguiente tabla:

Datos básicos de la flota de vehículos

Kilómetros efectuados	2.620.000
Servicios efectuados	51.919
Kilómetros por servicio	51
Intervenciones de Mantenimiento Preventivo	7.519
Reparaciones en vehículos	15.433
Número de lavados en el año	11.913

INSTALACIONES

Durante el año 1.992, la obra de más envergadura que se ha concluido ha sido la Planta de Transferencia de Residuos, que ya ha quedado comentada a lo largo de este Informe de Gestión. Esta nueva infraestructura es básica para la ciudad, pues asegura la recepción de los residuos que se produzcan en los próximos quince años, sin que afecte en nada al posible avance de la recogida selectiva.

Los terrenos en que se ha instalado la planta tienen posibilidad de acoger otras instalaciones secundarias de tratamiento o recepción de residuos, pudiéndose convertir en un Centro de Transferencia y Tratamiento de residuos que solvente, de forma adecuada, alguno de los problemas de este tipo con que se enfrenta la ciudad.

Otra interesante instalación que se ha puesto en marcha en Octubre, es el Centro de Inspección, donde tiene su sede este servicio. Esta edificación, ubicada en el Barrio León, se

ha basado en la transformación de los locales del antiguo Parque Auxiliar de Regla Sanz.

Dentro de la mejora general del Parque Central, también se ha avanzado este año, sobre todo, en la dignificación y optimización del área de entrada y recepción. Esta fase con clara influencia laboral, se puso en servicio a finales del año.

Merece destacarse asimismo, las pequeñas obras efectuadas en la vía pública para la colocación de papeleras y contenedores. En este último capítulo, destacamos el diseño de un bolardo para evitar la movilidad de los contenedores, cuyas primeras unidades ya se han colocado, con muy buenos resultados.

Por último indicar, la puesta en servicio, en el mes de Febrero, del Centro Sindical, sede de las Centrales Sindicales y del Comité de Empresa. La adaptación del antiguo Parque Auxiliar de Eritaña ha posibilitado la realización de esta instalación, en un área muy céntrica que facilita la comunicación entre los sindicatos y sus afiliados.

EVOLUCION DE LA SUPERFICIE DE ASEOS Y VESTUARIOS POR EMPLEADO

Año	superficie por empleado
1.987	1,9 metros cuadrados
1.988	2,1 metros cuadrados
1.989	2,6 metros cuadrados
1.990	3,0 metros cuadrados
1.991	3,2 metros cuadrados
1.992	3,3 metros cuadrados

COLABORACION CIUDADANA

EDUCACION AMBIENTAL Y CONCIENCIACION CIUDADANA

El Teléfono de la Limpieza: 4.28.20.20., es un buen indicador del interés y de las inquietudes ciudadanas hacia los diversos aspectos de la recogida de residuos y de la limpieza viaria.

En 1.992, hemos recibido 45.176 llamadas, un 28% más que en 1.991.

De éstas, 43.113, fueron realizadas para solicitar diversos tipos de servicios, especialmente de intervención rápida y de recogida de residuos especiales, correspondiendo el resto, es decir, 2.063, a solicitudes de información y a reclamaciones.

Hemos detectado en este año un mayor interés ciudadano hacia los problemas medioambientales, y para intensificar esta actitud, hemos desarrollado, en un marco de contención económica, campañas destinadas a este fin. Desde LIPASAM, seguimos prestando una especial atención a la Educación Ambiental centrada, principalmente, en los escolares.

Más de 4.000 escolares de 104 colegios han recibido charlas por nuestra parte, acompañadas de visitas a algunas de nuestras instalaciones. Otros 12.000 escolares han recibido en sus respectivos colegios, material didáctico para posibilitar, a sus profesores, la realización

de actividades y experiencias relacionadas con la mejora medioambiental.

Esta campaña se ha realizado en coordinación con el Centro Municipal de Investigación y Dinamización educativa, y está sponsorizada, en su mayor parte, por la compañía Coca-Cola.

Técnicas Ambientales, uno de nuestros proveedores de papeleras, también financia una importante campaña, mediante vallas publicitarias, para aconsejar a los ciudadanos el uso de estos imprescindibles complementos de la Limpieza Urbana.

En el mes de Junio, y con motivo del Día Mundial del Medio Ambiente, LIPASAM participó efectuando una exhibición pública de los avances medioambientales introducidos en los últimos vehículos incorporados a nuestra flota, relacionados esencialmente con la contaminación y el nivel sonoro.

INSPECCION

Este servicio ha funcionado francamente bien en este año, continuando con su difícil función de detectar y denunciar las infracciones a las Ordenanzas Municipales de Limpieza Urbana.

Como consecuencia de estas acciones, se han formulado 3.645 denuncias que se han transformado en sanciones en un 91% de los casos, representando un valor cercano a los cuarenta y dos millones de pesetas.

El sector de la construcción sigue siendo el más insolidario con la limpieza, principalmente por abandonar y verter incontroladamente materiales y escombros, habiéndoseles impuesto el 43% de las sanciones.

El sector publicitario, con la imposición de un 24% de las sanciones, demuestra asimismo una actitud muy negativa, como podemos comprobar con la utilización que este colectivo hace de paredes y paramentos públicos para la colocación de sus soportes y mensajes publicitarios.

RECURSOS HUMANOS

ESCOBA DE PLATA

La Escoba de Plata es el máximo galardón que, a nivel nacional, se concede para reconocer la labor de mejora en la gestión de los residuos urbanos.

Esta distinción, muy valorada en nuestro sector, es otorgada por ATEGRUS, rama española del ISWA, máximo organismo técnico mundial sobre residuos.

En este año se ha celebrado la tercera edición del certamen dentro del marco del TEM92, Feria de Técnicas y Equipamientos Municipales, que agrupa a todas las empresas e instituciones dedicadas a la gestión de servicios municipales.

Nuestra Empresa concurrió al certamen con una exposición gráfica que abarcó todos los aspectos de nuestra actividad.

LIPASAM ha obtenido en 1.992 la Escoba de

Plata, lo que nos llena de satisfacción y orgullo y nos alienta para abordar nuevas metas en nuestras actividades.

PERSONAL

El nivel medio de empleo en este año ha sido de 1.141 personas, 1.036 dedicadas a la realización de los servicios habituales y 105 para coberturas de vacaciones y desarrollo de campañas y servicios temporales, especialmente en Fiestas Primaverales.

El índice de horas extras realizadas sigue en niveles mínimos, que rondan el 0.15% del total de las horas trabajadas.

El desglose de la plantilla a fin de año fue:

Dirección	13
Administración y Personal Técnico	39
Mandos Intermedios e Inspectores	57
Personal de Servicios	836
Personal de Taller y Almacén	68
Total	1.013

Circunstancialmente, y debido a las vacaciones navideñas, en estas fechas teníamos 207 personas adicionales, contratadas para la cobertura de esta circunstancia.

CUANTIFICACION DE SUELDOS Y SALARIOS

Sueldos, salarios y asimilados	2.608.301.875
Otros gastos sociales	151.435.150
Seguridad Social	872.113.907
Total	3.631.850.932

Debemos indicar que estos costos son superiores a los que habíamos incluido en nuestro presupuesto, siendo ésta la única causa de desvío en la operativa para el Ejercicio 1.992. La mayor elevación de la revisión salarial de nuestro Convenio Colectivo 1.990-1.992, como consecuencia de la situación que la EXPO provocó en estas negociaciones en la mayoría de los grandes colectivos laborales de la ciudad, es la causa. Esta anormal situación fue debidamente autorizada por la Comisión Ejecutiva del Consejo de Administración e, insistimos, es la única causa de desvío económico en la operación de 1.992.

ABSENTISMO

El índice de absentismo fue del 10,46%, algo superior al 9,66% que registramos en 1.991. Este es un tema que debemos atacar con más contundencia, especialmente en la negociación de nuevos convenios colectivos. Los Representantes de los Trabajadores son conscientes de ello y participan de nuestra inquietud.

PORCENTAJE DE ABSENTISMO SEGUN CAUSAS

Año	Enfermedad	Accidente	Otros	Total
1.987	9,0	1,5	1,3	11,8
1.988	6,4	0,9	1,8	9,1
1.989	7,4	0,7	1,4	9,5
1.990	7,0	1,3	1,4	9,7
1.991	7,2	1,1	1,4	9,7
1.992	8,1	1,0	1,4	10,5



SEGURIDAD E HIGIENE EN EL TRABAJO

La continua acción mentalizadora y la atención que se presta a este tema ha redundado en una contención, y aún ligera reducción, de los índices de accidentes.

Accidentes con Baja Laboral

Año	Número	Índice de frecuencia
1.986	224	133
1.987	185	124
1.988	118	77
1.989	88	57
1.990	108	67
1.991	102	60
1.992	92	55

El número de accidentes nos ha situado en un índice de frecuencia de 55, un 8% por debajo del año anterior.

Igualmente, el índice de gravedad, ha sido menor en un 5% respecto al de 1.991. Las 18.683 horas de trabajo perdidas por accidentes nos ha situado en un índice de 1,60. La baja media por accidente ha estado en torno a los 28 días y la catalogación general de los accidentes ha sido de leve gravedad.

La tendencia de contención y ligera reducción anual en los accidentes nos está llevando, paulatinamente, a niveles muy aceptables, nuestros esfuerzos deben ir encaminados al mantenimiento de los mismos.

RELACIONES LABORALES

En el transcurso del año 1.992, se han planteado varias situaciones conflictivas debidas al rechazo a ciertas cesiones y reducciones de servicios, a la negociación de la revisión salarial para 1.992 y a la situación sindical a nivel nacional. En todos los casos, estas situaciones desembocaron en la convocatoria de huelga que tras las pertinentes negociaciones, se desconvocaron. Únicamente prosperó la huelga que a nivel nacional convocaron los sindicatos, de 5 horas de duración, afectando al 71% de nuestra plantilla.

Una antigua aspiración de los Sindicatos ha sido resuelta este año al ponerse en servicio el Centro Sindical, conforme hemos detallado en anteriores capítulos.

FORMACION PROFESIONAL

Diversas actuaciones se han realizado en este campo, entre las que debemos destacar el Curso de Mandos Intermedios, de larga duración.

Los cursos de Conducción, Informática, de aplicación general unidos a otros sectoriales o de menor duración, configuran la estructura de estas actividades, cuyos ratios más significativos son:

	Interior	Exterior	Total
Número de cursos	16	20	36
Número de asistentes	626	66	692
Horas de formación	12.433	1.056	13.489
Horas por participante	19,9	16,0	19,5

Las horas medias aplicadas por empleado han sido de 13, y las acciones formativas han llegado al 70% de la plantilla.

PROMOCIONES

La puesta en marcha de la Planta de Transferencia ha sido uno de los motivos esenciales de promoción en 1.992, la cuantificación de este capítulo es:

Encargado	1
Maestro de Taller	1
Operadores de Planta	5
Oficiales 1ª de Taller	3
Inspectores	2
Auxiliares de Servicios	3
Oficiales Administrativos	5
Auxiliares Administrativos	1

Las 21 promociones acontecidas significan que un 2% de la plantilla ha visto incrementada su categoría profesional.

ACTIVIDADES SOCIALES

Organizadas por la Comisión Gestora de Asuntos Sociales a lo largo de este año se han desarrollado una serie de actividades sociales que han llenado muchas horas de las vidas de nuestros empleados fomentando el compañerismo y la comunicación entre ellos y sus familiares. Las actividades principales han sido:

Fiesta de Reyes 1.992, coordinada con la celebración de Expojuventud 1.991.

Caseta de Feria de Abril con la celebración de actos y concursos.

Celebración de cuatro cursillos de piragüismo.

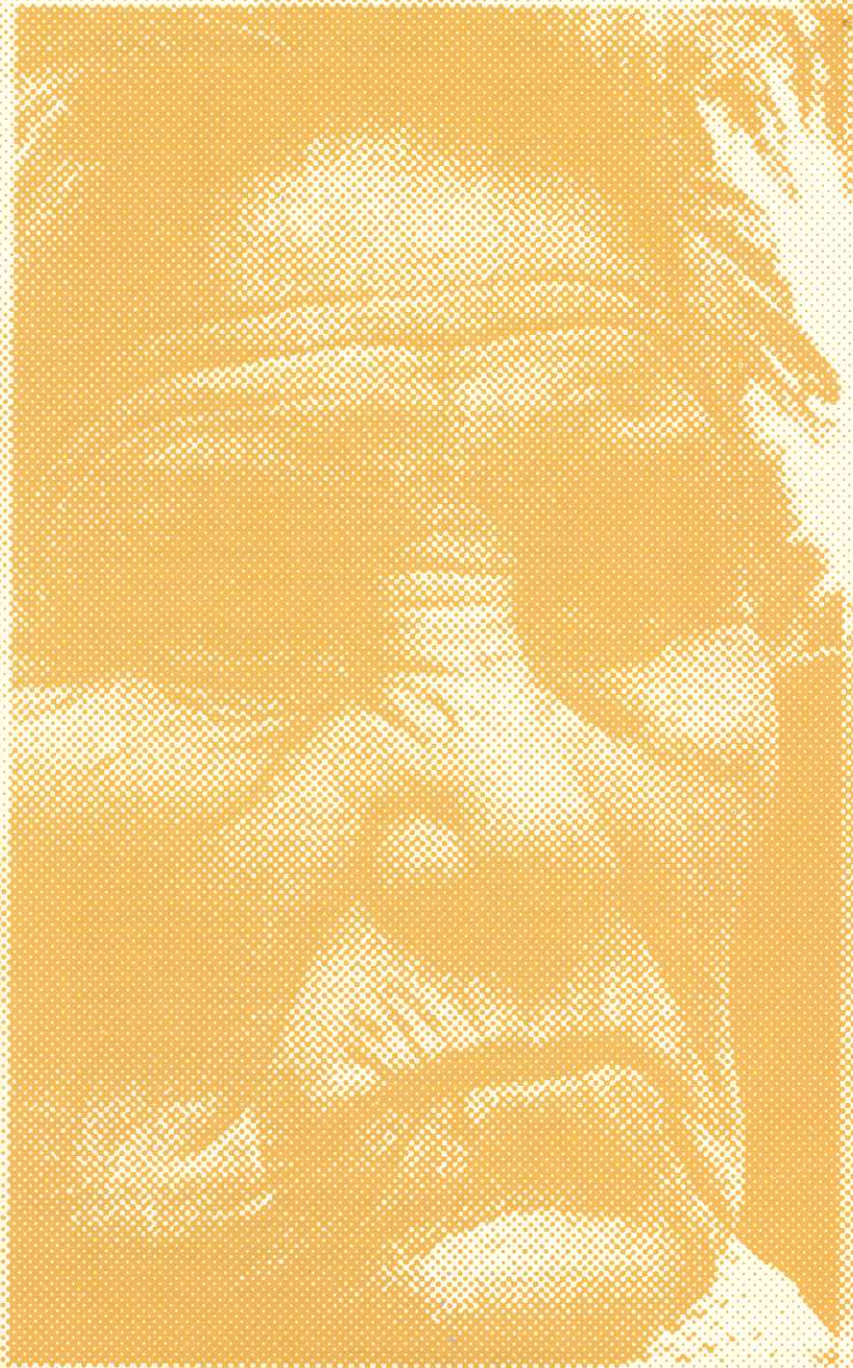
Campeonato de Fútbol Sala.

Campamentos de Verano en la casa de vacaciones de Benamahoma con la asistencia de 200 hijos de empleados.

Realización de diversas excursiones, entre las que destacamos dos a Granada y otra a Ceuta y Tánger.

Por entrañable, destacamos la reunión anual que se celebra con los jubilados y con los veteranos de la empresa. En Enero se efectuó la correspondiente a 1.991 y en Diciembre la del año 1.992. Poco es, pero es de justicia, celebrar estos encuentros de reconocimiento hacia una trayectoria profesional continua y sin descanso en bien de nuestra ciudad.

Como punto final, destacar que, de común acuerdo con los representantes de los trabajadores, se plantea, para el Convenio Colectivo a negociar en 1.993, una profunda remodelación de estos beneficios, en el sentido de restringirlos enormemente, utilizando los fondos liberados para su integración en los conceptos salariales, posibilitando así que cada cual lo utilice del modo que estime más conveniente. Esta misma medida se ha acordado ya para los fondos de Ayuda Comercial. Este nuevo planteamiento está mucho más en línea con las actuales tendencias laborales, que van encaminadas a separar las obligaciones de las empresas de otros aspectos extralaborales como son la educación, la sanidad, el esparcimiento, el deporte, etc...



MEMORIA EJERCICIO 1.992

ACTIVIDAD DE LA EMPRESA

LIPASAM, Limpieza Pública y Protección Ambiental, Sociedad Anónima Municipal, se constituyó el 10 de Marzo de 1.986, no habiendo modificado su denominación social desde esa fecha. Su domicilio social actual se encuentra ubicado en la calle Virgen de la Oliva, s/n esquina Ramón de Carranza de Sevilla(41011). Con fecha 26 de Junio de 1.992, se acordó en Junta General la adaptación de los Estatutos de la Sociedad a la nueva Ley de Sociedades Anónimas. El único accionista de la Sociedad es el Excmo. Ayuntamiento de Sevilla, teniendo un capital desembolsado al 31 de Diciembre de 1.992 de 1.860.816.708 pesetas.

LIPASAM realiza su actividad en el Municipio de Sevilla, siendo su objeto social el siguiente:

- a) Recogida domiciliaria de residuos domésticos.
- b) Recogida de residuos no domésticos: comerciales y de servicios; sanitarios en hospitales, clínicas y ambulatorios; industriales agrícolas, de construcción y obras menores.
- c) Limpieza de la red viaria de la Ciudad y parques públicos.
- d) Transportes de los residuos procedentes de la prestación de los servicios anteriores, hasta el lugar donde se proceda a su eliminación.
- e) Eliminación de residuos, sin perjuicio de su posible aprovechamiento.
- f) Todas aquellas actividades de competencia u obligación municipal, en orden a la limpieza viaria, recogida y eliminación y aprovechamiento de residuos y protección ambiental.

BASES DE PRESENTACION DE LAS CUENTAS ANUALES

Las cuentas anuales se han preparado a partir de los registros contables derivados del funcionamiento de LIPASAM, y se han aplicado las disposiciones legales vigentes en materia contable, al objeto de establecer la imagen fiel de su patrimonio, situación financiera y resultados de la Sociedad.

Debido al cambio de criterio contable que se explica en el apartado de Inmovilizado Inmaterial, hemos procedido, de acuerdo con la Norma del Instituto de Contabilidad y Auditoría de Cuentas, a registrar como Activo, el valor venal de los derechos de uso de los Bienes Cedidos en Uso por el Excmo. Ayuntamiento de Sevilla. La contrapartida de este registro en el Activo se recoge en el Pasivo en la cuenta de Ingresos a Distribuir en Varios Ejercicios por el valor neto de los Bienes Cedidos en Uso.

BALANCE DE SITUACION AL 31 DICIEMBRE 1992 Y 1991 "LIPASAM"

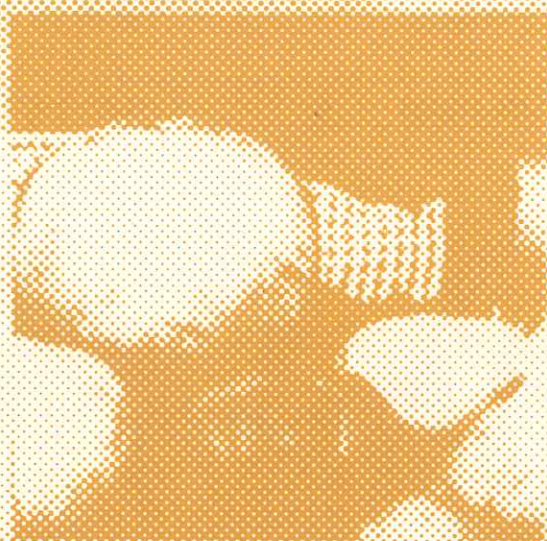
Activo	Ejercicio 1992	Ejercicio 1991
INMOVILIZADO		
Gastos de Establecimiento	845.298	1.149.196
Gastos de Establecimiento	845.298	1.149.196
Inmovilizaciones Inmateriales	400.182.750	7.236.146
Propiedad Industrial	198.502	0
Aplicaciones Informáticas	14.791.481	12.392.441
Amortizac. Inmov. Imaterial	(7.014.088)	(5.156.295)
Inmovilizado Cesión de Uso	428.754.071	0
Amort. Inmovilizado C. Uso	(36.547.216)	0
Inmovilizaciones Materiales	1.775.668.217	1.610.953.734
Terrenos y Bienes Naturales	18.481.100	
Edificios y Construcciones	1.051.194.741	98.668.822
Instalac. Técnicas y Maquinaria	641.422.702	605.070.641
Otras Instalac. Utillaje y Mob.	623.835.635	432.060.279
Otro Inmovilizado	149.403.784	126.066.081
Inmovilizado en Curso	0	855.814.568
Amortizaciones	(708.669.745)	(506.726.657)
Inmovilizaciones Financieras	12.129.177	12.826.010
Depos. y Fianzas Cons. a largo plazo	1.542.715	1.106.167
Otras Inversiones Financ. Perman.	10.586.462	11.719.843
GASTOS A DISTRIBUIR EN VARIOS EJERCICIOS		
Total Gastos	2.225.727	4.229.468
ACTIVO CIRCULANTE		
Existencias	36.908.156	48.319.650
Almacén de Materiales de Cons. y Repos.	36.908.156	48.319.650
Deudores	5.476.260.118	5.145.339.990
Transferencias Presupuestarias (Excmo. Ayuntamiento de Sevilla)	100.000.000	0
Otros Clientes	99.258.816	2.049.199
Ayto. Deudor por Cto. B.C.L.	3.119.000.000	3.119.000.000
Ayto. Deudor por Reconoc. Deudas	2.147.779.136	2.013.226.504
Otros Deudores	3.944.542	2.702.482
Personal	4.707.195	2.801.955
Administraciones Públicas	6.899.619	5.559.850
Provisiones para Insolv. Tráfico	(5.329.190)	0
Inversiones Financieras Temporales	30.215	30.215
Préstamos a Plazo Corto	30.215	30.215
Tesorería	52.160.676	85.188.728
Caja	330.372	373.159
Bancos	51.830.304	84.815.569
Total Activo	7.756.410.334	6.915.273.137

BALANCE DE SITUACION AL 31 DICIEMBRE 1992 Y 1991 "LIPASAM"

Pasivo	Ejercicio 1992	Ejercicio 1991
FONDOS PROPIOS		
Capital Suscrito	1.860.816.708	1.860.816.708
Capital	1.860.816.708	1.860.816.708
Reservas	33.368	33.368
Reserva Voluntaria	33.368	33.368
Resultados Ejercicios Anteriores	0	0
Result. Negativos Ejerc. Anterior	(178.733.208)	(683.549.194)
Compensac. Deficit Ejerc. Anterior	178.733.208	683.549.194
Pérdidas y Ganancias	(575.784.756)	(178.733.208)
Deficit Ejercicio	(575.784.756)	(178.733.208)
Ingresos a Distr. en Varios Ejercicios	475.505.527	0
Subvenc. en Capital (Terrenos C. Uso)	130.201.116	0
Ingreso a Distrib. Varios Ej. (C. Uso)	262.005.739	0
Ingreso por Inm. Material Fondo Social	83.298.672	0
ACREEDORES A LARGO PLAZO		
Deudas con Entidades de Credito	3.314.000.000	0
Banco Crédito Local deudor Ayto.	3.119.000.000	0
Banco Sabadell	195.000.000	0
ACREEDORES A CORTO PLAZO		
Deudas con Entidades de Crédito	1.310.000.000	3.930.782.385
Préstamos a Corto Plazo	1.310.000.000	3.895.000.000
Ent. Bancarias Acreed. por Intereses	0	35.782.385
Acreedores Comerciales	796.244.819	1.013.907.945
Proveedores	758.466.172	981.974.674
Otros Acreedores	37.778.647	31.933.271
Otras Deudas no Comerciales	575.594.668	288.465.939
Administraciones Públicas	436.089.629	157.173.688
Remuneraciones Pendientes de Pago	89.250.930	91.843.311
Fondo Social	6.411.732	0
Fianzas de Constructores	42.597.977	39.448.940
Prov. Otras Operaciones Tráfico	1.244.400	0
Total Pasivo	7.756.410.334	6.915.273.137

CUENTA DE PERDIDAS Y GANANCIAS AL 31 DICIEMBRE 1992 Y 1991 "LIPASAM"

Debe	Ejercicio 1992	Ejercicio 1991
Aprovisionamientos	210.234.225	182.770.780
Carburantes y Lubricantes	107.662.852	96.609.225
Material de Consumo y Reposición	91.159.879	90.272.365
Variación de Existencias	11.411.494	(4.110.810)
Personal	3.631.850.932	3.215.768.648
Sueldos, Salarios y Asimilados	2.608.301.875	2.365.731.493
Otros Gastos de Personal	151.435.150	89.558.995
Cargas Sociales	872.113.907	760.478.160
Dotación para Amortizaciones	251.353.700	175.742.688
Amortización	251.353.700	175.742.688
Dotación Insolv. Oper. Tráfico	5.329.190	0
Dot. Insolv. Clientes Dudoso Cobro	5.329.190	0
Otros Gastos de Explotación	937.400.927	999.957.496
Conservaciones y Reparaciones	234.205.701	248.921.822
Seguros	27.988.047	21.096.521
Mentalización Ciudadana	15.487.403	38.924.518
Otros Gastos Externos Generales	61.332.318	47.200.831
Servicios Contratados	78.601.722	56.495.090
Eliminación de Residuos	517.872.709	495.649.181
Tributos	1.913.027	91.669.533
Total Gastos de Explotación	5.036.168.974	4.574.239.612
Gastos Financieros y Asimilados	454.108.115	1.580.810
Gastos Ejercicios Anteriores	77.582.217	0
Perd. Ejercicio Ant. Fondo Social	55.365.093	0
Perd. Ejercicio Ant. por Gastos Otros Ej.	22.217.124	0
Total Gastos del Ejercicio	5.567.859.306	4.575.820.422



CUENTA DE PERDIDAS Y GANANCIAS AL 31 DICIEMBRE 1992 Y 1991 "LIPASAM"

Haber	Ejercicio 1992	Ejercicio 1991
Venta de Servicios	135.215.300	0
Limpieza Viaria	1.881.369	0
Contenedores Uso Exclusivo	91.448.233	0
Eliminación Vertederos	7.032.073	0
Vertidos Planta Transferencia	34.853.625	0
Transferencias Presupuestarias	4.781.000.000	4.388.000.000
Transferencias Presupuestarias	4.781.000.000	4.388.000.000
Otros Ingresos de Explotación	20.738.223	8.760.546
Ventas de Subproductos	4.749.143	4.796.298
Otros Ingresos	15.989.080	3.964.248
Déficit de Explotación	99.215.451	177.479.066
Ingresos Financieros y Asimilados	6.066.027	326.668
Ingresos Financieros	6.066.027	326.668
Resultados Financieros Negativos	448.042.088	1.254.142
Ingresos Extraordinarios	49.055.000	0
Benef. Proc. Inmov. Amort. Cesión Uso	45.245.180	0
Benef. Proc. Inmov. Amort. Fondo Social	3.809.820	0
Resultados Extraordinarios (Déficit)	28.527.217	0
Resultado del Ejercicio (Déficit)	575.784.756	178.733.208
Total General	5.567.859.306	4.575.820.422



NORMAS DE VALORACION

El contenido de los criterios contables y las normas de valoración aplicadas a las distintas partidas del Balance son las que siguen:

Gastos de Primer Establecimiento. Corresponden a los gastos de constitución y ampliación de capital. Su valoración responde al coste desembolsado y su amortización está establecida en el 20 % anual.

Inmovilizaciones Inmateriales. Aplicaciones Informáticas. Se encuentran valoradas por su coste de adquisición y se amortizan al 12 % anual.

Bienes Cedidos en Uso por el Excmo. Ayuntamiento de Sevilla. Se encuentran valorados según el Inventario valorado aprobado por el Pleno del Excmo. Ayuntamiento de Sevilla celebrado el día 28 de Mayo de 1.986 y se amortiza según la siguiente tabla:

GRUPO DE INMOVILIZADO	Tipo	Nº Años.	Residual
Instalaciones Fijas	3%	30	10%
Pozo Feria	10%	10	10%
Maquinaria y Elementos Aux.	10%	10	10%
Material móvil	15%	6	10%
Contenedores y papeleras	15%	6	10%
Mobiliario y Enseres	9%	10	10%

Inmovilizaciones Materiales. Los bienes comprendidos en éste capítulo, que incluyen las ampliaciones y mejoras, están valorados, al precio de adquisición aumentado en el porcentaje de IVA no deducible, de acuerdo con la Regla de Prorrata que se explica en el apartado de SITUACION FISCAL.

Las Tablas de Amortización fueron aprobadas en Consejo de Administración de fecha 24-3-87. En el mismo, se adoptó el criterio de amortización en base a la vida útil estimada de los activos, siguiendo un criterio lineal y siendo los porcentajes máximos y mínimos de las partidas del Balance los siguientes:

INMOVILIZADO MATERIAL	Mínimo	Máximo
Edificios y Construcciones.	3	3
Instalaciones Técnicas y Maquinaria.	10	25
Otras Instalaciones, Utillaje y Mobiliario	10	50
Otro Inmovilizado.	3	30

Dentro del Inmovilizado Material está incluido el inmovilizado adquirido por aplicación del Fondo Social, que se encuentra valorado por su precio de adquisición así como por determinados costes incurridos desde la fecha de la adquisición. Adicionalmente, figuran contabilizados en esta partida ciertos bienes muebles afectos a las actividades recreativas que para el personal se llevan a cabo y se amortizan atendiendo a su vida útil o depreciación efectiva.

El valor neto del Inmovilizado Material por aplicación del Fondo Social se encuentra recogido en el Pasivo del Balance en la cuenta de Ingresos a Distribuir en Varios Ejercicios.

Inmovilizaciones Financieras. Este capítulo recoge los diversos depósitos y fianzas constituidos a largo plazo, y los préstamos establecidos en el convenio de LIPASAM al personal, cuyo montante debe equivaler permanentemente a una cantidad aproximada a 12.000.000 de pta., ya que el importe de los vencimientos, como la concesión de nuevos préstamos coinciden mensualmente.

Gastos a Distribuir en Varios Ejercicios. Corresponde a los gastos de acondicionamiento urbano para la ubicación de contenedores, que por ser anteriores a la normativa de adaptación de la Legislación Mercantil (Ley 19/1990 de 25 de Julio) se siguen manteniendo en Balance.

Están valorados por su precio de adquisición-ejecución y la amortización aplicada es el 25 % anual.

Existencias. Se encuentran valoradas al precio medio-ponderado de adquisición.

Deudores. Las deudas a corto o largo plazo están reflejadas en la Contabilidad en sus valores exigibles, sin ningún incremento ni minoración.

Gastos. Los gastos de compras de materiales y servicios, están valorados a los respectivos precios de facturación incrementados en el porcentaje de IVA no deducible de acuerdo con la Regla de Prorrata que se explica en el apartado de SITUACION FISCAL.

Los gastos se imputan en función del criterio del devengo, es decir, cuando se produce la corriente real de bienes y servicios que los mismos representan, con independencia del momento en que se produzca la corriente monetaria o financiera derivada de ellos.

Ingresos. Incluye íntegramente las transferencias establecidas en los Presupuestos Municipales para el funcionamiento de la Empresa, conforme a los criterios que se especifican en el posterior apartado de Situación Fiscal. También incluye la facturación del Precio Público amparada en la Ordenanza Municipal reguladora del Precio Público para la prestación de servicios de recogida, transferencias y/o eliminación de residuos sólidos de carácter voluntario publicada en el Boletín Oficial de la Provincia (BOP) de 21 de Diciembre de 1.991 (modificado parcialmente el 27 de Marzo de 1.992, BOP de 13 de Mayo de 1.992).

Los ingresos se imputan en función del criterio del devengo, es decir, cuando se produce la corriente real de bienes y servicios que los mismos representan, con independencia del momento en que se produzca la corriente monetaria o financiera derivada de ellos.

GASTOS DE ESTABLECIMIENTO

Análisis de Movimientos:	1992	1991
Saldo inicial	1.149.196	1.617.924
Aumentos	0	0
Dotación de amortizaciones del ejercicio	(303.898)	(468.728)
Saldo Final	845.298	1.149.196

INMOVILIZADO INMATERIAL**Análisis de Movimientos:****Propiedad Industrial**

Saldo inicial	0	0
Aumentos	198.502	0
Disminuciones	0	0
Saldo Final	198.502	0

Aplicaciones Informáticas

Saldo inicial	12.392.441	12.136.448
Aumentos	2.399.040	255.993
Disminuciones	0	0
Saldo Final	14.791.481	12.392.441

Amortización Aplicac. Informáticas

Inicial	(5.156.295)	(3.671.814)
Dotación del ejercicio	(1.857.793)	(1.484.481)
Amortización acumulada	(7.014.088)	(5.156.295)

Cesión de Uso

Saldo inicial	0	0
Aumentos	437.452.035	0
Disminuciones	(8.697.964)	0
Saldo Final	428.754.071	0

Amortización Cesión de Uso

Inicial	0	0
Dotación del ejercicio	(36.547.216)	0
Amortización Acumulada	(36.547.216)	0

INMOVILIZADO MATERIAL**Análisis de Movimientos****Terrenos**

Saldo inicial	0	0
Aumentos	18.481.100	0
Disminuciones	0	0
Saldo Final	18.481.100	0

Edificios y otras construcciones

Saldo inicial	98.668.822	98.577.391
Aumentos	952.525.919	91.431
Disminuciones	0	0
Saldo Final	1.051.194.741	98.668.822

Amortización Edif. y Otras Const.

Inicial	(7.319.479)	(4.264.306)
Dotación del ejercicio	(3.057.248)	(3.055.173)
Amortización Acumulada	(10.376.727)	(7.319.479)

Instalaciones técnicas y maquinaria

Saldo inicial	605.070.641	441.129.553
Aumentos	36.352.061	163.941.088
Disminuciones	0	0
Saldo Final	641.422.702	605.070.641

Amortización Instalac. Tecn. y Maquin.

Inicial	(269.668.566)	(180.473.836)
Dotación del ejercicio	(95.740.655)	(89.194.730)
Amortización Acumulada	(365.409.221)	(269.668.566)

Otras instalaciones, utillaje y mobiliario

Saldo inicial	432.060.279	312.736.130
Aumentos	191.775.356	119.324.149
Disminuciones	0	0
Saldo Final	623.835.635	432.060.279

Amortización otras Instalaciones, Utillaje y Mobiliario

Inicial	(208.537.812)	(139.013.415)
Dotación del ejercicio	(92.520.218)	(69.524.397)
Amortización Acumulada	(301.058.030)	(208.537.812)

Otro inmovilizado

Saldo inicial	126.066.081	57.982.264
Aumentos	23.337.703	68.083.817
Disminuciones	0	0
Saldo Final	149.403.784	126.066.081

Amortización otro inmovilizado

Inicial	(21.200.800)	(12.919.586)
Dotación del ejercicio	(10.624.967)	(8.281.214)
Amortización Acumulada	(31.825.767)	(21.200.800)

Dentro del saldo del Otro Inmovilizado, se encuentra incluido el inmovilizado adquirido por aplicación del Fondo Social cuya composición es la siguiente:

Fondo Social

Saldo inicial	71.928.152	29.120.380
Aumentos	19.464.573	42.807.772
Disminuciones	0	0
Saldo Final	91.392.725	71.928.152

Amortización fondo social

Inicial	(4.284.233)	(1.749.322)
Dotación del ejercicio	(3.809.820)	(2.534.911)
Amortización Acumulada	(8.094.053)	(4.284.233)

Inmovilizado en curso

Saldo inicial	855.814.568	327.102.254
Aumentos	176.213.656	529.154.681
Disminuciones	(1.032.028.224)	(442.367)
Saldo Final	0	855.814.568

Al haberse finalizado a lo largo del ejercicio 92 las obras correspondientes al inmovilizado en curso, se ha procedido a su traspaso a las cuentas de inmovilizado correspondientes.

EXISTENCIAS

Composición del Almacén de Materiales de Consumo y reposición:

	1992	1991
Combustibles	5.195.908	2.438.450
Repuestos	23.101.840	36.004.448
Útiles y Herramientas	646.054	1.318.443
Utillaje	2.844.034	3.493.198
Material Diverso	5.120.320	5.065.111
Total	36.908.156	48.319.650

DEUDORES

Las partidas más relevantes dentro de éste capítulo corresponden al saldo que mantiene el Excmo. Ayuntamiento de Sevilla con LIPASAM, relativas a los reconocimientos de deudas formales que nos tiene efectuado por los ejercicios 1.987, 1.988, 1.989, 1.990 y 1.991 así como por la absorción de la carga financiera por intereses de créditos y otros gastos financieros generados en el ejercicio 1.991. La citada deuda en su globalidad asciende a 5.266.779.136 ptas.

PROVISION PARA INSOLVENCIAS

La empresa ha dotado por primera vez en el ejercicio 1.992 una provisión para insolvencias por un importe de 5.329.190 ptas. que corresponde al 25 % de los créditos morosos con una antigüedad superior a los seis meses desde su vencimiento, excluyendo los créditos con Entidades Públicas.

FONDOS PROPIOS

La composición del Capital de LIPASAM se configura como sigue:

	IMPORTE
Capital Inicial	50.816.708
Ampliación Junio-1.986	273.000.000
Ampliación Abril-1.987	250.000.000
Ampliación Noviembre-1.988	150.000.000
Ampliación Junio-1.989	300.000.000
Ampliación Abril-1.990	999.000.000
Ampliación Abril-1.991	485.000.000
Reducción Diciembre-1.991	(-647.000.000)
Total	1.860.816.708

RESERVAS

Corresponden al compromiso estatutario aplicado a los beneficios del ejercicio 1.986 y ascienden a 33.368 ptas.

INGRESOS A DISTRIBUIR EN VARIOS EJERCICIOS

La composición de este capítulo corresponde al valor neto de los Bienes en Cesión de Uso del Excmo. Ayuntamiento de Sevilla así como el valor neto del Inmovilizado Material afecto al Fondo Social.

DEUDAS CON ENTIDADES DE CREDITO

La Sociedad mantiene al 31 de Diciembre de 1.992 pólizas de crédito suscritas con las entidades financieras que detallamos:

DEUDAS A CORTO PLAZO

Entidad	Imp.Póliza	Vencimiento
Banco Sabadell	60.000.000	31-12-1.993
Banco Natwest	100.000.000	28-02-1.993
Banco Natwest	300.000.000	28-03-1.993
Banco Natwest	300.000.000	28-09-1.993
Banco Natwest	100.000.000	28-10-1.993
Bankinter	225.000.000	04-04-1.993
Bankinter	225.000.000	04-07-1.993
Suma	1.310.000.000	

DEUDAS A LARGO PLAZO

Entidad	Importe	Vencimiento
Banco Sabadell	195.000.000	04-03-1.997
Banco Crédito Local	3.119.000.000	30-06-2.002
Suma	3.314.000.000	

ACREEDORES COMERCIALES

Los saldos que componen éste capítulo responden al flujo normal, dentro de las relaciones comerciales. No existe ningún tipo de contingencia especial en los pagos convenidos, si bien el aplazamiento medio de los mismos es aproximadamente de 180 días fecha factura.

OTRAS DEUDAS NO COMERCIALES

De éstas deudas, el importe más significativo corresponde al saldo con la Administración Pública y remuneraciones devengadas pendientes de pago, cuya distribución es como sigue:

Entidad	Importe	Correspondiente a
Hacienda Pública	171.120.381	Ret. IRPF 3 y 4 T.
Hacienda Pública	42.546.438	Divers. conceptos
Organismo Seguridad Social	222.422.810	Seg. Soc. Oc. Nv. Dc.
Remun. Devengada pendientes de pago	89.250.930	Primav. y otros.

INGRESOS Y GASTOS EXTRAORDINARIOS

INGRESOS EXTRAORDINARIOS

Proceden de la imputación a resultados del epígrafe "Ingresos a Distribuir en Varios Ejercicios" en proporción a la amortización de los derechos de uso y del inmovilizado material afecto al Fondo Social que figuran en el Activo.

GASTOS DE EJERCICIOS ANTERIORES

Se trata por un lado de la regularización de los gastos del Fondo Social por un importe de 55.365.093 ptas. como consecuencia de una insuficiente dotación en la cuenta del Fondo Social principalmente debida a registrar en el inmovilizado material el importe de los bienes inmuebles adquiridos por LIPASAM con cargo al Fondo Social.

Por otro lado, se compone de un importe de 22.217.124 ptas. que corresponde a los gastos del Impuesto Sobre Transmisiones Patrimoniales y Actos Jurídicos Documentados por las ampliaciones de capital que se han llevado a cabo en los ejercicios 1986, 87, 88, 90 y 91 que se encuentran recurridos. Se han contabilizado como gasto en el ejercicio 92 con motivo de la sentencia de 29/6/92 desestimatoria de uno de los recursos planteados.

SITUACION FISCAL

La Sociedad, desde el comienzo de su actividad, ha venido efectuando las liquidaciones de IVA, acogiéndose a la Regla de Prorrata (Art.5 Apdo.6º de la Ley de Impuesto Sobre el Valor Añadido de 30/1985).

No obstante la Empresa solicitó la rectificación de las autoliquidaciones del IVA, pidiendo la devolución de las cantidades ingresadas por este concepto, estando recurridas la desestimación tácita de las mismas.

Tras el cierre del Ejercicio 91 y conforme al dictamen emitido a instancias de esta Sociedad, se optó por modificar la forma de contabilización, dando origen a la cuenta de Transferencias Presupuestarias que incluye por su total los ingresos provenientes del Presupuesto Municipal que se ha considerado no sujetos al impuesto.

Durante el ejercicio 1.992 se ha seguido con el mismo criterio de considerar las Transferencias Presupuestarias como no sujetas al impuesto. Sin embargo, la parte de los ingresos de LIPASAM que proviene de la facturación del Precio Público sí está sujeta al impuesto, lo que ha motivado que se utilice la regla de prorrata general para conocer la parte del IVA soportado que es deducible. Para el cálculo del porcentaje se ha colocado en el numerador el importe de la facturación del Precio Público y en el denominador el coste de los servicios. El porcentaje resultante ha sido del 3 %. Por lo tanto el 97 % restante se ha considerado como no deducible a efectos del IVA incrementando el importe de las compras de materiales y servicios.

En el curso del ejercicio 91 la Dependencia de Inspección de la Delegación de Hacienda de Sevilla, ha efectuado una comprobación de las obligaciones formales del Impuesto Sobre el Valor Añadido por los Ejercicios 1.986, 87, 88, 89 y 90, sin que a la fecha de confección de ésta Memoria haya levantado acta alguna.

Por otro lado, la creación en el ejercicio 1.992 de la cuenta "Ingresos a Distribuir en Varios Ejercicios del Inmovilizado del Fondo Social" con cargo parcialmente a "Resultados de Años Anteriores" podrá plantear el que dicha pérdida de años anteriores no fuera considerada como deducible en la Declaración del Impuesto Sobre Sociedades del ejercicio de 1.992.

Para evitar este problema habrá que efectuar un ajuste extracontable en la base imponible de la Declaración del Impuesto Sobre Sociedades del ejercicio 1.992.

ACONTECIMIENTOS POSTERIORES AL CIERRE

Con posterioridad al 31 de Diciembre de 1.992, el Excmo. Ayuntamiento de Sevilla ha pagado con cargo al Reconocimiento de Deuda que tiene con LIPASAM la cantidad de 625.000.000 ptas. que se han utilizado para cancelar las pólizas de crédito siguientes:

Entidad	Importe	Fecha Cancelación
Banco Natwest	100.000.000	28-02-1.993
Banco Natwest	300.000.000	28-03-1.993
Bankinter	225.000.000	31-03-1.993

Asimismo en Sesión Plenaria del Excmo. Ayuntamiento de Sevilla de fecha 26-03-1.993 se ha procedido a la aprobación oficial del Reconocimiento de Deuda del Déficit correspondiente al Ejercicio 1.991, por importe de 178.733.208 ptas. Este Reconocimiento de Deuda fue solicitado en sesión ordinaria de la Junta General Universal de fecha 26-6-1.992.

CUADRO DE FINANCIAMIENTO	1992	1991
Corrección al Resultado del Ejercicio:		
Deficit del ejercicio	(575.784.756)	(178.733.208)
Dotación a la amortización:		
Inmovilizado material	201.943.088	170.055.514
Inmovilizado inmaterial	1.857.793	1.484.481
Resultados Corregidos del Ejercicio	(371.983.875)	(7.193.213)

CUADRO DE FINANCIACION DEL EJERCICIO 1.992	1992	1991
Orígenes		
Ampliación de capital	0	485.000.000
Reducción de capital	0	(647.000.000)
Compens. pérdidas ejerc.	178.733.208	1.330.549.194
Préstamos a largo plazo	3.314.000.000	0
Ajustes inmovilizado material	83.298.672	0
Total Orígenes	3.576.031.880	1.168.549.194
Aplicaciones		
Recursos aplicados en las operaciones	371.983.875	7.193.213
Gastos de primer establecimiento	(303.898)	(468.728)
Adquisiciones de inmovilizado:		
Inmovilizado materiales	366.657.571	880.152.799
Inmovilizado inmateriales	2.597.542	255.993
Inmovilizado financiero	(696.833)	(958.783)
Gastos a distribuir en varios ejercicios	(2.003.741)	(3.733.965)
Total aplicaciones	738.234.516	882.440.529
Exceso de orígenes	0	286.108.665
Exceso de aplicaciones	2.837.797.364	0
Total	3.576.031.880	1.168.549.194

**CUADRO DE FINANCIAMIENTO
EJERCICIO 1.992**

Variación de capital circulante	1992		1991	
	Aumentos	Disminuciones	Aumentos	Disminuciones
Existencias	0	11.411.494	4.110.810	0
Deudores	330.920.128	0	3.656.545.560	0
Acreeedores:				
Préstamos a corto plazo	2.585.000.000	0	0	3.095.000.000
Ent. bancarias acreed. por intereses	35.782.385	0	0	35.782.385
Acreeedores comerciales	217.663.126	0	0	441.255.068
Acreeedores no comerciales	0	287.128.729	0	146.213.063
Inversiones financieras tempor.	0	0	0	348.339
Tesorería	0	33.028.052	249.487.363	0
Ajustes por periodificación	0	0	94.563.787	0
Totales	3.169.365.639	331.568.275	4.004.707.520	3.718.598.855
Incremento del Capital Circulante		2.837.797.364		286.108.665
Disminución del Capital Circulante				
Total	3.169.365.639	3.169.365.639	4.004.707.520	4.004.707.520

PERSONAL

El personal medio empleado por LIPASAM en el ejercicio 1992 ha sido de 1.141 personas.

El coste de personal en el ejercicio ha sido de 3.613.850.932 ptas.

REMUNERACIONES DE CONSEJEROS

Las asignaciones por asistencia al Consejo de Administración devengadas en el Ejercicio por lo señores Consejeros de LIPASAM, ascendieron a 581.025 ptas.

MEMORIA

INFORME DE AUDITORIA

INFORME DE AUDITORIA INDEPENDIENTE DE LAS CUENTAS ANUALES

Auditor de Cuentas

D. Francisco López Rodríguez

R.O.A.C. n.º 7613 I.C.A.C.







FRANCISCO LOPEZ RODRIGUEZ

Auditor de Cuentas

INFORME DE AUDITORIA INDEPENDIENTE DE LAS CUENTAS ANUALES

Al Consejo de Administración de LIPASAM
Limpieza Pública y Protección Ambiental Sociedad Anónima
Municipal
Sevilla

Hemos auditado las cuentas anuales de LIPASAM, Limpieza Pública y Protección Ambiental Sociedad Anónima Municipal que comprenden los balances de situación al 31 de Diciembre de 1992 y 31 de Diciembre de 1991, las cuentas de pérdidas y ganancias y la memoria correspondientes a los ejercicios anuales terminados en dichas fechas, cuya formulación es responsabilidad de los Administradores de la Sociedad. Nuestra responsabilidad es expresar una opinión sobre las citadas cuentas anuales en su conjunto, basada en el trabajo realizado de acuerdo con las normas de auditoría generalmente aceptadas, que incluyen el examen, mediante la realización de pruebas selectivas de la evidencia justificativa de las cuentas anuales y la evaluación de su presentación, de los principios contables aplicados y de las estimaciones realizadas.

En nuestra opinión las cuentas anuales expresan, en todos los aspectos significativos, la imagen fiel del patrimonio y de la situación financiera de LIPASAM al 31 de Diciembre de 1992 y 1991 y de los resultados de sus operaciones y de los recursos obtenidos y aplicados durante los ejercicios anuales terminados en dichas fechas y contienen la información necesaria y suficiente para su interpretación y comprensión adecuada, de conformidad con principios y normas contables generalmente aceptados aplicados uniformemente.

El informe de gestión adjunto del ejercicio 1992 contiene las explicaciones que los Administradores consideran oportunas sobre la situación de la Sociedad, la evolución de sus negocios y sobre otros asuntos y no forma parte integrante de las cuentas anuales. Hemos verificado que la información contable que contiene el citado informe de gestión concuerda con las cuentas anuales del ejercicio 1992. Nuestro trabajo como auditores se limita a la verificación del informe de gestión con el alcance mencionado en este mismo párrafo, y no incluye la revisión de información distinta de la obtenida a partir de los registros contables auditados de la Sociedad.

Sevilla 29 de Abril de 1993

Francisco López Rodríguez



Francisco López Rodríguez
R.O.A.C. N°7.613 I.C.A.

Instituto de Contabilidad y Auditoría de Cuentas (IACA)
Consejo Superior de Colegios Oficiales de Tráileres Mercantiles de España. NIF 27.903.821-B

AVDA. SANCHEZ ARJONA, 15, 6º B
TELEFONO 433 28 71

41010 SEVILLA





LIPASAM

Limpieza Pública y Protección Ambiental, S.A.M.

Domicilio Social: Virgen de la Oliva, s/n. SEVILLA.

Código Postal: 41011

Teléfono: 95.428.47.27

Fax: 95.428.18.02

Fecha de constitución: 10 de Marzo 1986

Número de Identificación Fiscal: A-41 17 32 38