

Entre TODOS

REVISTA TRIMESTRAL DE INFORMACION Y ENTRETENIMIENTO DE LIPASAM, Nº7 FEBRERO 1989



Una estupenda casa para las vacaciones de nuestros hijos

Abrimos este número de nuestra revista con una muy buena noticia: LIPASAM, a través de la Comisión Gestora de Asuntos Sociales, ha adquirido una casa en Benamahoma (Grazalema), junto al pinsapar de la sierra de Cádiz. Rodeada de 7.000 m². de terreno, esta casa va a estar destinada a las vacaciones de nuestros hijos.

Allí, los chavales van a poder disfrutar de unos días de verano, con juegos y deportes al aire libre, en plena naturaleza. Este verano se celebrarán ya los primeros campamentos, y muy pronto podrán participar hasta 300 niños.

La adquisición de esta casa y las elevadas inversiones que se realizarán en ella en los próximos tres o cuatro años, suponen un nuevo motivo de satisfacción para todos nosotros.

Con esta iniciativa, LIPASAM hace posible que los trabajadores de la limpieza pública de Sevilla tengamos a nuestra disposición, por primera vez, unas instalaciones para nuestro disfrute y el de nuestros hijos.

En la casa, además de los campamentos de verano para niños, tendrán lugar actividades para los adultos.

Será el lugar donde podremos realizar sesiones de trabajo o donde pasar un día de fiesta disfrutando del campo.

Más adelante está previsto organizar allí diversas actividades, tanto relacionadas con nuestra profesión como con el ocio y el tiempo libre.

Ya iremos dando cuenta de todos los planes que van a ponerse en marcha con esta nueva casa de LIPASAM, que será la casa de todos.

T O M A N O T A

Nuevos horarios de trabajo

Desde primeros de año, al entrar en vigor de forma automática la cláusula de nuestro Convenio Colectivo, la jornada laboral anual ha quedado reducida en 16 horas.

Los nuevos horarios son:

Turno de mañana: 7 h. a 14 h.

Turno de tarde: 14 h. 20' a 21 h. 20'

Turno de noche: 23 h. a 6 h.

Contenedores para casos especiales

Se han adquirido contenedores para basuras con la tapa en color «burdeos». Están destinados a colocarse en casos especiales y de duración limitada (Semana Santa, Feria, Navidades, etc...), de tal forma que una vez finalizada la causa que originó su colocación, puedan ser fácilmente localizados para proceder a su retirada. Colaboremos no usándolos para otros fines.

Cambios en el taller

El nuevo año se ha iniciado con la incorporación a nuestros talleres del Jefe de Servicios de Mantenimiento *José Francisco Domínguez Borrego*, y del nuevo Maestro de Taller *Juan Ramos Palacios*, que superó todas las pruebas para obtener esta plaza.



Nuevo vehículo de reparaciones

Ha entrado en funcionamiento un nuevo vehículo de taller, con plataforma elevadora y grúa, que permitirá realizar las reparaciones, cambios de ruedas, etc... en la calle con mayor agilidad, comodidad y eficacia.



Hoja informativa

En una empresa como la nuestra, con elevado número de personal, centros de trabajo y áreas de actuación, puede plantearse con frecuencia un problema de falta de relación en el interior de la misma.

Para resolver en lo posible esta situación, se edita periódicamente una hoja informativa que agiliza la conexión entre los diversos órganos de gestión, técnicos y mandos intermedios, manteniéndolos constantemente al corriente de todos los aspectos importantes de nuestro trabajo.

Parque Amate

LIPASAM ha iniciado el servicio de limpieza de las zonas peatonales del Parque Amate. Los operarios a cargo de este trabajo son *Fernando Toscano Fernández* y *José Llamas Pérez*, entre otros.

B U E N A I M A G E N

Trabajo y diversión: cada cosa a su tiempo

Cuando faltan pocas semanas para la Feria, no está de más recordar algunas normas de comportamiento que debemos seguir en todo momento para dar una buena imagen de nuestra ciudad y de nuestra empresa. Durante el horario de trabajo, la profesionalidad está por encima de todo. Debemos efectuar nuestra labor con corrección y sentido de la responsabilidad, sin tomar parte en las diversiones de las casetas mientras utilizamos nuestro uniforme. Dejemos la fiesta y la bebida para cuando haya finalizado nuestra jornada laboral.



Rápido y eficaz aspira-hojas. Durante el invierno, la caída de la hoja, sobre todo la del castaño de indias, incrementa considerablemente el volumen de trabajo que realizan los servicios de barrido y baldeo manual.

En las zonas donde el problema es más acusado, se ha puesto en funcionamiento un servicio de recogida de hojas consistente en dos compactadores KUKA, a los que han acoplado sendos aspiradores KOLLER, que permiten absorber con rapidez y eficacia una gran cantidad de hojas.

Juan Castillo Caro, Antonio Rapela Rodríguez, José Uribe Espejo, Ildfonso Carrasco Hidalgo, Juan Reina Guillén y José Luis Ortiz Míguez son los operarios que, en turno de mañana, tarde y noche, realizan este importante trabajo.

M A N O A M A N O

Las multas de la limpieza

Desde el pasado mes octubre, LIPASAM tiene facultad para extender denuncias por las infracciones cometidas contra las normas municipales sobre limpieza pública.

Así, nuestro servicio de inspección puede multar a quienes vierten es-

combros, dejan basuras abandonadas o infringen las normas de cualquier otra forma.

Las multas que se han impuesto desde el inicio de este servicio ascienden a un valor de dos millones de pesetas.

Descenso del absentismo en 1988

El año 1987 terminó con el 10'72% de absentismo. Al inicio de 1988 nos propusimos todos no superar el 10%. Pues bien, lo hemos cumplido con creces, puesto que el absentismo ha sido del 8'55%. Un gran logro que se ha conseguido gracias a apoyo que ha prestado toda la plantilla a las medidas encaminadas a bajarlo.

Podemos felicitarnos por ello, y debemos seguir trabajando para que el absentismo se sitúe en las cifras que son normales en las empresas de este sector.

Objetivo para 1989: No rebasar el 7'5%.

En 1987 se repartieron casi 9.000.000 de pesetas entre los empleados que no tuvieron absentismo. En 1988, la cifra ha alcanzado los 10.402.729 pesetas. Si desglosamos esta cantidad individualmente, resulta que cada empleado sin absentismo en todo el año 1988 ha percibido 19.292 pesetas de premio.

La evolución del absentismo por trimestres ha sido:

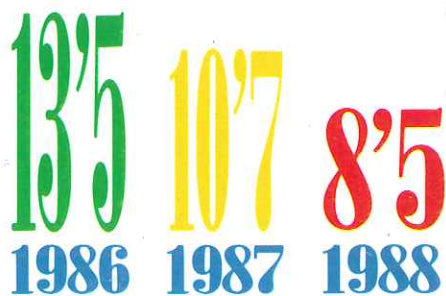
Primer trimestre: 9'25%.

Segundo trimestre: 7'81%.

Tercer trimestre: 7'80%.

Cuarto trimestre: 9'29%. Esta subida podemos achacarla a la gripe y a la huelga general del pasado 14 de diciembre.

Una última consideración; 492 empleados perdieron el premio de no absentismo únicamente a causa de la huelga. La cantidad que les hubiera correspondido, 2.512.152 pesetas, no va a ser retirada por la empresa, sino que se traspasa al primer trimestre de este año, y se repartirá por tanto entre los empleados que no tengamos absentismo en el citado trimestre.





PARA TU INFORMACION

Plan de Parques: Ya tenemos resultados

Se están cumpliendo conforme a lo previsto todos los objetivos que nos trazamos cuando pusimos en marcha el Plan de Parques.

Ahora mismo está finalizando la primera fase de las obras en el Parque Central. Ya tenemos, por tanto, resultados concretos.

En cuanto a los proyectos, el primero que se llevará a cabo será el Parque Sur, en el barrio de la Oliva, y acto seguido el Parque Norte, que

permitirá descongestionar el Parque de Pino Montano.

Los logros que vamos consiguiendo en este campo mejoran de forma sustancial nuestras condiciones de trabajo, poniendo a nuestra disposición, entre otras ventajas, servicios y aseos suficientes, modernos y limpios.

También facilitarán una mejor organización y control de los servicios, al estar dotados de terminal de ordenador y de emisora.



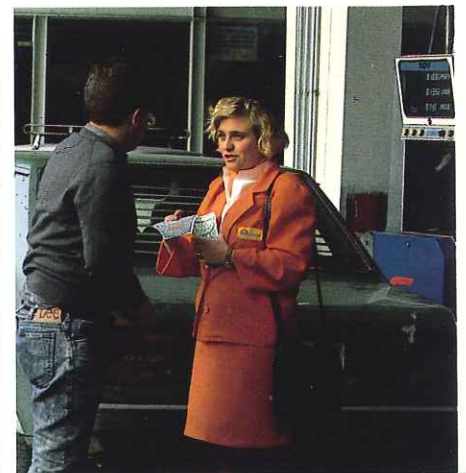
M A N O A M A N O

Aprendiendo a ser limpios

Por segundo año consecutivo estamos llevando a cabo la campaña de mentalización dirigida a los escolares. Si los niños de hoy aprenden a colaborar, la Sevilla del mañana será una ciudad más limpia.

Por eso, mediante cómics, posters, pegatinas, recortables y otros juegos, intentamos que la limpieza «les entre por los ojos».

En este segundo trimestre del curso 15.000 escolares recibirán este material, que se repartirá en dos aulas de cada uno de los colegios e institutos de nuestra ciudad.



T U E L P R I M E R O

Bolsas papelera para el coche

Desde el pasado mes de enero hemos puesto en marcha una campaña destinada a mentalizar a los conductores para que no arrojen por la ventanilla de su automóvil, papeles, bolsas u otros desperdicios, y para que no vacíen el cenicero en medio de la calle.

En las gasolineras se les entrega una bolsa que, instalada en el interior del coche, se utiliza a modo de papelera. Junto con esta revista te enviamos una. Seamos nosotros quienes demos ejemplo, al circular con nuestro vehículo particular.

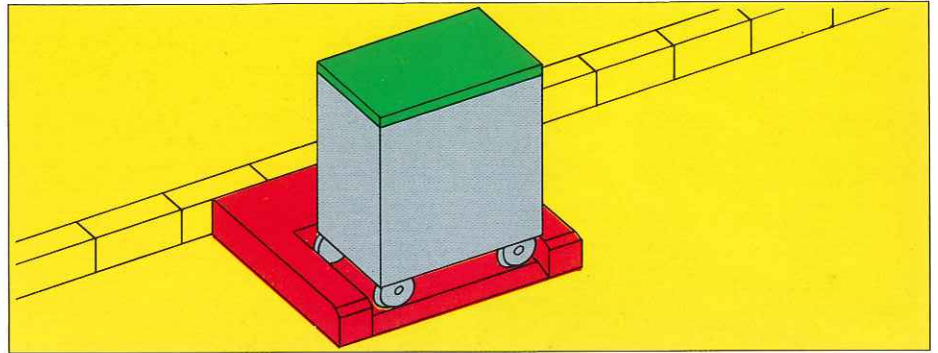
NUESTRA FORMACION

Nuevo video: el manejo de las papeleras

Dirigida especialmente al personal de limpieza viaria, la cinta abarca tanto aspectos de formación profesional como de seguridad en la ejecución del trabajo.

Aunque parezca que en el tema de las papeleras ya está dicho todo, siempre es interesante recordar las normas de manejo, puesto que va en beneficio de todos.

El vaciado, la colocación después de realizar éste, su limpieza, etc. se tratan en este nuevo video de forma amena.



PARA TRABAJAR MEJOR

Inmovilizador de contenedores

Los ha diseñado nuestro Departamento Técnico, y su finalidad es impedir que personas ajenas al servicio cambien de lugar los contenedores o los encierren entre sus automóviles. En una primera fase se instalarán 60 unidades. Pretendemos con esta medida facilitar la labor de nuestros compañeros de recogida.

Cursos de piragüismo: no te los pierdas

Esta primavera se inician nuestros cursos de piragüismo, en los que pueden participar todos los trabajadores de LIPASAM hasta 30 años y los hijos e hijas (mayores de 14 años) de empleados.

Dirigidos por monitores especializados, los cursos, que serán 5, tendrán lugar en el puerto deportivo de Gelves, los sábados y domingos, de 10 a 2 de la mañana, según el siguiente calendario:

11 de marzo al 30 de abril.

6 de mayo al 11 de junio.

17 de junio al 23 de julio.

29 de julio al 3 de septiembre.

9 de septiembre al 15 de octubre.

Los 20 mejores clasificados en estos

5 cursillos quedarán seleccionados para participar en un sexto cursillo, de perfeccionamiento, que se celebrará, también sábados y domingos, del 21 de octubre al 26 de noviembre.

El traslado de Sevilla a Gelves se efectuará en autocar. Precio de inscripción: 1.000 pesetas. El resto de gastos corre a cargo del fondo social.

Todos los participantes estarán federados, lo cual les proporciona automáticamente un seguro de accidente. Para tomar parte en nuestros cursos de piragüismo se exige, lógicamente, saber nadar, y, para los menores de edad, la autorización paterna.

Al final de los cursos todos cuantos hayan intervenido recibirán un diploma y una prenda deportiva con el em-

blema de nuestra escuela de piragüismo.

Los preparativos para empezar están pues prácticamente terminados y han llegado ya las piraguas, fabricadas especialmente con los colores de LIPASAM.

Estos cursillos, en los que se están poniendo en juego medios técnicos y una gran dosis de ilusión, pueden ser un primer paso para crear una futura cantera de buenos deportistas. ¡Anímate! Esperamos tu participación.

T U S E G U R I D A D

Curso para personal de taller

Durante los días 21, 22 y 23 del pasado mes de diciembre se realizó el tercer curso de Seguridad e Higiene, destinado al personal del taller.

Asistieron a este curso:

Rafael Muñoz Ordoñez, Eduardo Díaz Jerez, Ricardo Naranjo Ferrera, Manuel Sánchez Romero, Fernando Hervás Gómez, Francisco Lupiáñez Álvarez, Juan M. Cadenas Cordero, Damian Ramos García, Antonio Baena Castilla, Francisco Reche Guillén, José Reyes Gómez, Gabriel Cortés Cárdenas, Manuel Ledesma Ojeda, Eugenio Valencia Pavón.





SENSACIONAL OFERTA

Renueva los muebles de tu casa desde 5.000 Pts/Mes

Decorar tu casa o cambiar los muebles te será ahora mucho más fácil y económico con esta super oferta que LIPASAM ha conseguido en la firma MERKAMUEBLE para todos los empleados fijos.

Hasta el día 30 de junio puedes aprovechar los siguientes descuentos, especiales y exclusivos para el personal en plantilla de nuestra empresa:

Muebles y mobiliario de cocina: 25%
Colchones y somieres: 30%

Electrodomésticos: garantía gratuita por tres años.

Los pagos son sin entrada y a plazos hasta 4 años, con mensualidades desde 5.000 pesetas al mes y triples en las pagas extraordinarias. La cantidad será descontada directamente de la nómina.

En esta revista te adjuntamos un folleto informativo que incluye una carta de presentación para que los Sres. Ramos y Ferrete, de Merkamueble, te atiendan personalmente.

T U S E G U R I D A D

Bajar y subir sin riesgos

Con el fin de evitar los accidentes que se producen al subir y bajar de las cabinas de los vehículos o de los estribos, se ha realizado un nuevo video que da indicaciones claras de como hay que realizar estas sencillas operaciones sin correr riesgos.



C O N C U R S O S

En forma

Nuestro compañero Antonio Romero Abelaira ganó el premio del concurso anterior, dedicado al deporte. En la foto lo vemos con su hijo, a quien ha regalado el completo equipo de jogging que le ha correspondido.

T U S E G U R I D A D

La «Estrella» en protección de pies

Lo mejor para la protección de los pies son las BOTAS DE SEGURIDAD. Como ves, preservan de golpes, torceduras, resbalones y de la caída de objetos pesados.

Esta bota es de uso obligado en los trabajos de taller y en los servicios de recogida de escombros y limpiezas especiales, trabajos que exigen esta protección «estrella».

A veces, el calor puede hacerla algo incómoda en verano, pero su poco peso y la enorme protección que da, imponen su uso. UTILIZALAS SIEMPRE.

1. Puntera metálica, protege de caídas de objetos pesados.
2. Cuero fuerte, protege de golpes y caída de objetos.
3. Fuelle en el empeine, protege de caídas de líquidos y graneles.
4. Tobillera, protege de torceduras.
5. Talón inclinado, para tener mayor apoyo al andar.
6. Refuerzos para proteger zonas más delicadas de golpes.
7. Suela antideslizante, protege de resbalones.
8. Plantilla metálica, protege de pinchazos.



E N F A M I L I A

Visita a Jerez de la Frontera, la cuna del vino

A sólo 91 kilómetros de Sevilla, Jerez de la Frontera bien merece una visita para disfrutar de sus valores monumentales y artísticos, su gastronomía y su fama bodeguera.

Vale la pena recorrer la ciudad a pie, dando un paseo por sus calles bordeadas de naranjos, y jalonadas de antiguos palacios y casas señoriales con fachadas barrocas.

Te sugerimos un recorrido por las Murallas y el Alcázar árabe, la Iglesia de Santiago, el Parque del Tempul, con su magnífico zoo y el Paseo de Capuchinos, bordeado por una hermosa rosaleda.

En el Palacio «Recreo de las Cadenas», bello edificio de estilo francés del siglo XIX, se encuentra ubicada la sede de la Escuela Andaluza de Arte Ecuestre, así como el Museo del Caballo y del Vino.

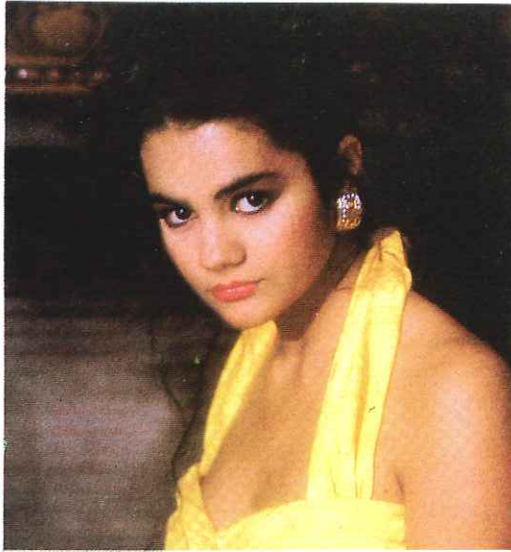
En el mundo entero son famosos los vinos de Jerez. «Finos», «olorosos», «amontillados», «palos cortados», los mejores caldos de España que puedes degustar si visitas las bodegas de la ciudad.

En la cocina jerezana, destacan, como en toda Andalucía, el gazpacho y el pescado frito. El lenguado de los esteros, que se cria en las salinas, tiene un sabor único.

Muchos regalos en la fiesta de Reyes

A todos nos dejó un grato recuerdo la tradicional fiesta de Reyes que la Comisión Gestora de Asuntos Sociales organizó para nuestros hijos.

Uno de sus principales alicientes fueron los muchos regalos sorteados por los Reyes Magos: bicicletas, ordenadores, guitarras, etc. para los niños y, para los mayores, un estupendo viaje a Tenerife con todos los gastos pagados. El afortunado resultó ser Francisco José Flores, que irá a las Canarias acompañado por su novia.



A todos los chicos de LIPASAM con todo mi cariño y amistad
Silvia Pantoja

P O P U L A R E S

Silvia Pantoja

Como buena sevillana, a Silvia le gusta que la belleza de nuestra ciudad se vea realzada por su limpieza. Y, desde estas páginas, quiere reconocer nuestra labor y darnos ánimos para seguir adelante.

T U S E G U R I D A D

Curso sobre condiciones de trabajo

En el Centro Nacional de Medios de Protección del Ministerio de Trabajo, se ha celebrado un Curso de nivel elevado sobre «CONDICIONES DE TRABAJO Y SALUD».

LIPASAM reservó plazas para que pudiesen asistir a este curso una serie de Mandos y miembros del Comité de Seguridad e Higiene, con el fin de que el incremento en sus conocimientos y formación sea en beneficio de todos los empleados de nuestra empresa.

Los asistentes han sido:

Rafael Muñoz Ordóñez, Encargado. Manuel García Bravo, Encargado. José A. Ferrete Girón, Encargado. José M. Alanís Lozano, Capataz. Salvador Mendoza Cabanillas, Oficial Taller. José Trinidad Román, Conductor. José R. Calvente Ruiz, Encargado. Guillermo Romero Sánchez, Encargado. Juan Domínguez Martín, Encargado. Manuel Ruiz Lagares, Capataz. Francisco Torres Montaner, Capataz. Cristóbal Muñoz Fernández, Conductor. Emilio García Delgado, Oficial Taller.

Seguimos mejorando en seguridad

De 185 accidentes registrados en 1987, hemos pasado a 118 en 1988. Un descenso espectacular, que se debe a las continuas mejoras en equipos y uniformes, a los cursillos y campañas de mentalización y, sobre todo, a que cada vez se presta más atención al trabajo.

Para este año, nos hemos propuesto bajar de los 110 accidentes. Hay que lograrlo.

El 97'5% de los accidentes han sido leves. No obstante, se han perdido 2.191 jornales de trabajo.

Un motivo de preocupación es que, del total de accidentes, un 15% consta como ocurrido al ir al trabajo. Es éste un porcentaje muy por encima de lo normal.

Tampoco es lógico que la mayor parte de los accidentes se produzcan el lunes, y en las primeras horas de la jornada laboral.

Habrà que estudiar a fondo estas situaciones anómalas para ver a qué obedecen, y tratar de que su incidencia sea cada vez menor.

Matrimonios y Nacimientos

Sólo una boda en el último trimestre del año pasado: la de María del Carmen y Enrique Corrales Luque, que se casaron el 6 de noviembre. En cambio, muchas de nuestras familias aumentaron. Entre los recién nacidos, los niños fueron mayoría: Manuel, hijo de M^a Dolores y Manuel González López.

Jonathan, hijo de Dolores y José Reyes Béjar.

Jesús, fruto del matrimonio de M^a Isabel y Grgorio Franco Arquellada. Diego llegó al hogar de Concepción y Diego Mesta Pérez.

Fernando Alfonso aumentó la familia de Josefina y Manuel García de Diego. Rosario y Eugenio González Moreno Fueron padres de Francisco Javier. La familia de Tomasa y Desidério Domínguez Amoscotegui se amplió con la llegada de Bernabé.

Ana y Fernando Blanco Agudo han sido padres de Francisco José.

Abraham se llama el hijo de Esperanza y José María González Librero.

Luis llenó de alegría el hogar de M^a del Carmen y Luis Francés Garzón. Rafael es el benjamín de la familia de Catalina y Rafael Portillo Sánchez.

Las tres niñas son:

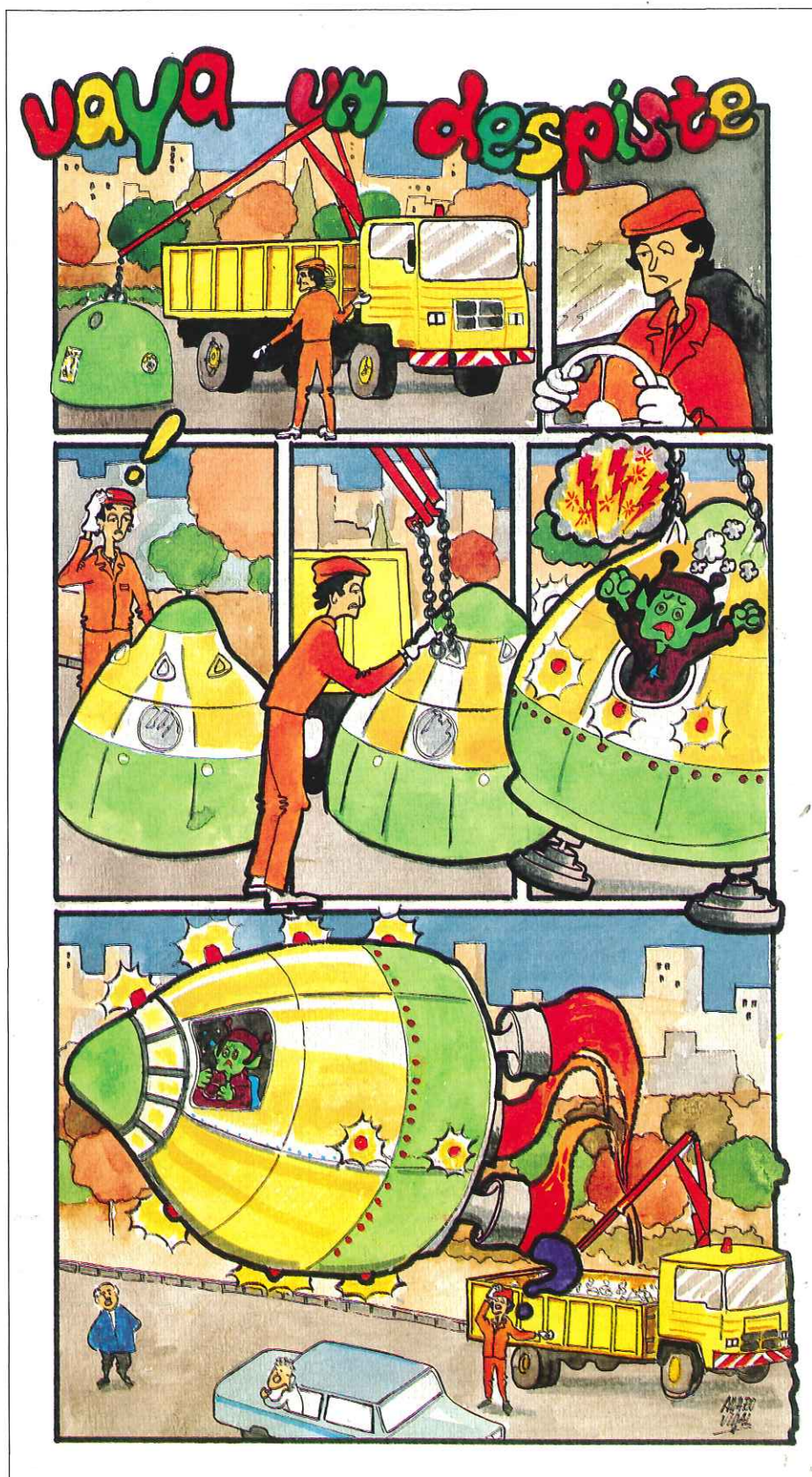
Yanira, hija de Amelia y José Pineda Moreno.

María Macarena, hija de Clara y José Antonio Gómez Ojeda.

Y Sara, hija de Dolores y Manuel Batista Ruiz.

¿Sabías que...?

En el primer Concurso de Pesca organizado por LIPASAM se pescaron 3 peces y 57 resfriados?.



Entre TODOS



Sevilla en primavera



Del capirote a la caseta

Cada año, la universal primavera de Sevilla acude puntual a su cita, siempre igual a sí misma, siempre distinta, convirtiendo a la ciudad en punto de encuentro para gente de variada procedencia, como si se tratara de la capital mayor del planeta. Y, así, cada vez que los aires se vuelven más tibios, cuando las lomas del Aljarafe nos parecen más cercanas y se huele el presentimiento del azahar en el Salvador, los sevillanos sabemos que ya habrán colgado los primeros capirotos en la Alcaicería, que iremos recibiendo las cartas para sacar la papeleta de sitio y que las niñas sacarán del ropero el traje de flamenca para que se oreo, o irán a la calle Puente y Pellón a comprar la antigua percalina o el tergal inevitable, si se ha podido pensar en hacer uno nuevo, sintiendo en sus pulsos la caliente llamada de la vida. Y habrá dos ciudades. Una, la de siempre, la que re-

conocemos en exclusiva, mientras recorremos el Centro para ver la Borriquita, el martes en San Benito o el viernes tras el Cachorro. La ciudad que aprendimos de niños y que entregaremos a los nuestros, para que ellos, a su vez, un día, hablen de los tranvías como si hubieran viajado siempre en jardinera. La otra, la inventamos. La levantamos todos los años con farolillos, toldos y buen gusto. La convertimos en el espejo donde nos ven como quieren que seamos y la vivimos con la secreta convicción de ser sus únicos intérpretes. Es así como somos, o como creemos que somos: únicos en el mundo.

Así vamos. Del capirote a la caseta y hasta el año que viene. Esa es nuestra verdad. No toda, pero también ésa. Una ciudad de siempre y otra de cada año. Semana Santa y Feria. Primavera y Sevilla. Nuestros hijos la aprenderán en esa escuela sin aulas que somos todos nosotros. ♦





Nuestra caseta

Alegría, fiesta, música, baile, diversión, charla entre amigos...

De todo eso disfrutamos, año tras año cuando llegan estas fechas, en nuestra caseta de Feria.

El punto de encuentro donde, junto con nuestras familias, pasamos los mejores ratos. El lugar en el que nos acercamos más unos a otros, todos los que formamos LIPASAM.

Como en anteriores ocasiones, la empresa pone a tu disposición un vale de 500 pesetas, canjeable por tickets de consumición. ♦

El sobrino de las 'Paínas'

Anda, niño, despiértate, que llegarás tarde.

Todavía tenía en la boca el regusto amargo del aguardiente último de la alta madrugada, cuando, pasado de borrachera se había apostado en una esquina del mostrador y se dejó anegar el corazón, los pulsos, con el sentido exacto y rancio compás de la bulería por soleá.


-Aquí tienes el café, Paco, y los calentitos. Aligera, que tu padre se fue hace ya un rato.

El canasto de la comida le pareció la mesa mejor servida de la casa de la Viuda. Comía como si no lo fuera a hacer más, como si no lo hubiera hecho nunca y, cuando sonó la sirena, su padre tuvo que darle un chorlito para que volviera desde la hermosa realidad con que soñaba, mecido por los ritmos y las lonas y el seguro conocimiento del cante que ya era suyo, a la estúpida verdad del muelle y de los barcos.

-Añoche escuché a ese niño, al que vive en la calle esa, la de detrás de Correos; el sobrino de las Paínas. Canta bien. Sabe a cante viejo. Vamos, que es un fenómeno.

De regreso a la casa ante la que, sentado en la silla de enneas, acodado en su respaldo, se convertiría muchos años después en ciego centinela de la mágica ciudad de frías luces, se metía entre los corros de la gente taurina que salía de la Maestranza y escuchaba las voces como ecos, para luego contárselo a su madre, como si él hubiera estado desde siempre en la barrera y el de Ronda le hubiera brindado el mejor toro.

-No vengas tan tarde, Paco, hijo. Que mañana no va a haber quien te mueva de la cama.



Y no hubo, en efecto, quien lo levantara, porque llegó a una hora imposible, sin remedio. El muelle se volvió recuerdo musical en su garganta. Le dieron veinte duros esa noche y, de vuelta de la Feria, se gastó siete u ocho en bacalao que compró en las Lumbreras. Se comió un papelón de calentitos en la Alameda y nació para siempre El Pali.

Este año, en cada caseta de su Feria, debe haber una copa medida con el rigor sevillano de lo justo que se quedará esperando para siempre el brindis que le haremos a su memoria. ◆

El nazareno que nunca salía

Hacía rato que los gloriosos vaivenes de los penachos emplumados se habían perdido en el recodo de la Resolana; ya no se oía el rítmico bordoneo de los tambores ni la gracia elegante de las trompetas de la mejor banda de Sevilla. Las largas filas de nazarenos iban saliendo a la muchedumbre que es la calle y había un rumor en forma de presagiada evidencia ante el reencuentro.

Ya me había dado cuenta que un nazareno de la Virgen, ya mayor, cincuentón, enjuto, oficinista, estaba detrás de nosotros, cirio en mano, como esperando. El cirio tenía pintado en verde más de un cuarto. Eso fue lo que me atrajo la atención hacia el hombre. Ya tenía que estar en la calle, en su puesto de anónimo actor del ritual sevillano. Eso fue lo que me hizo preguntarle si le pasaba algo, si se había puesto enfermo, si...

'Mire usted, porque usted es de Sevilla, ¿no?, bueno, ya me había dado cuenta. Es que yo tengo hecha una promesa desde hace más de veinte años. En mi casa ocurrió, ya sabe usted, la vida, que pasan cosas, y yo vine, porque yo vengo todos los días, a verla a Ella, si no, es como si me faltara algo; pues yo vine y le prometí lo que, usted lo sabe, es de Sevilla, lo que más puede doler a un macareno. Ya no te acompaño más. Me quedo aquí. Solo, en la Iglesia, hasta que vuelvas. Pero, eso sí, de nazareno y con mi cirio encendido. Hasta que vuelva. No, qué va, yo no me aburro, ni me duermo. Como he ido con Ella tantos años, paso el tiempo sabiendo dónde está en cada instante. Y así, toda la noche y la mañana. Hasta que vuelva y la veo.'

Al momento Ella salió. Ya sabéis; el clamor, las músicas, los cantos. El prodigio. Se cerraron las puertas. Todos nos fuimos y nunca supe, nunca me lo dijo, ni su nombre, ni la razón por la que quiso hasta la muerte esperarla vestido de nazareno y con el cirio encendido. ◆

Nuestras fiestas primaverales

Sevilla, Semana Santa, Feria, tres conceptos que para cualquier forastero aparecen íntimamente ligados.

La tradición, el fervor, la alegría, la música, el baile, se unen en la primavera sevillana y hacen que miles de personas, de aquí y de fuera, se lancen a la calle a contemplar, a participar, a vivir en suma, esas dos celebraciones únicas e incomparables.

Es difícil calcular el número de personas que nos pueden llegar a visitar, las que un día cualquiera de Semana Santa o Feria están en la calle, ya sea en el centro de la ciudad siguiendo las procesiones o en el Real, participando y disfrutando de nuestra Feria.

Lo que sí podemos cuantificar son los servicios especiales que hay que poner en funcionamiento para absorber el incremento de residuos que tal cantidad de personas y esos hábitos tan poco cívicos de una buena parte de ellos, producen en nuestra ciudad.

Para las fiestas primaverales del año anterior, se contrataron 207 personas, que durante prácticamente un mes, colaboraron con los operarios veteranos de nuestra plantilla en la limpieza.

Este año se volverán a realizar contrataciones para nuestras fiestas, hombres que colaborarán en los diversos servicios que se programen: barrido mixto, baldeo manual barrido de mantenimiento, baldeo mecánico, etc.

Desde aquí os pedimos que a estos hombres, a los cuales se les imparte un cursillo de aprendizaje, les presteis todo vuestro apoyo y les ayudeis a adaptarse a este importantísimo e imprescindible trabajo, que todos nosotros realizamos por el bien de nuestra maravillosa ciudad. ◆

Tu traje de flamenca para este año

Tomad buena nota las que penseis estrenar traje de flamenca para la Feria de este año: Continúa la tendencia de los años 40, aunque con algunas variantes que dan un mayor atractivo a la moda actual.

Los **volantes**, caídos, confeccionados al hilo y con un corte en el talle, longitudinal o en forma de pico. Nace el pri-

mer volante con una cabecilla ancha que señala primorosamente el inicio de la cadera. No serán más de tres, y siempre de gran tamaño, ribeteados armoniosamente con encajes amplios de bolillo.

La innovación -no la olvideis a la hora de confeccionaros el traje- está en unas diminutas jaretas, cuatro o cinco, que, antes del encaje, aportan gracia y belleza al conjunto. Los **colores**: sigue el morado y entran con fuerza el verde caqui, los marrones y burdeos. El favorito, que sienta bien tanto a morenas como a rubias, va a ser el salmón en toda su gama, desde el asalmonado claro hasta el más impactante.

En **estampados**, causan sensación los lunares combinados con flores y, como principal novedad, las listas.

Las **mangas**, adorno básico de un buen traje de flamenca, se llevan esta temporada 'de farol', con los volantes también caídos, y del modelo 'clavel', un conjunto de apretados y rizados volantes que acojen el brazo de la mujer, impregnándolo en su vuelo de un aluvión de sueños y notas musicales.

Esta es la moda flamenca 1989, con todos los detalles para lucir vuestro nuevo traje, o el de vuestras hijas. ◆

A la Feria con mantón de Manila

El premio del concurso de este trimestre está especialmente dedicado a nuestras mujeres e hijas.

¿Recordais el cartel en forma de mantón de Manila que repartimos el año pasado en las casetas, para mentalizar a la gente a colaborar con la limpieza? Pues bien, ese mantón nos ha inspirado a la hora de escoger el regalo: un magnífico mantón de Manila para lucir guapas y elegantes en la Feria.

Teneis que contestar tres preguntas muy sencillas:

¿Qué era inicialmente la Feria de Abril?

- Una feria de ganado.
- Una romería.

¿En qué año se celebró por primera vez en su actual emplazamiento de Los Remedios?

¿Cuántas casetas se montan en la Feria?

- Entre 250 y 750.
- Entre 750 y 1.250

Enviar las respuestas al apartado de correos 7121 antes del día 1 de abril, indicando en la carta tu nombre y número de cobro, o el de tu marido o padre. ◆

Revista editada por LIPASAM. Limpieza Pública y Protección Ambiental, S.A.M.

Crta. Sevilla a Málaga-Granada Km. 5. 41016 Sevilla

Colaboración especial, textos: Alberto Fernández Bañuls

Diseño y realización: Idea, Signo y Color. Fotos: Miguel A. Nistal. Imprime: Egondi A.G.