

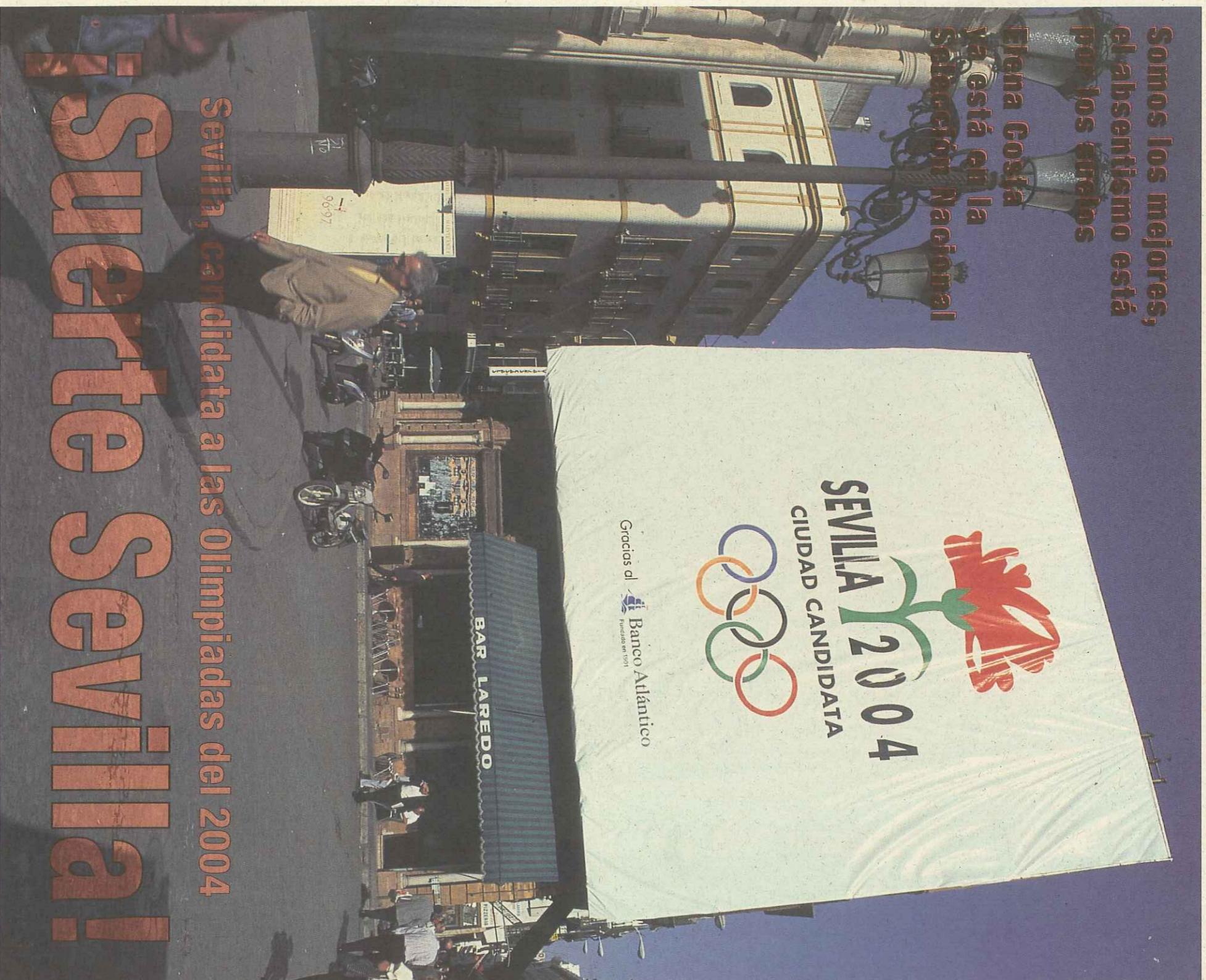
Entre Todos

Revista Trimestral
de Información
y Entrenimiento
de LIPASAM

Nº 38. Noviembre 1996

Somos los mejores,
el absentismo está
por los aires

Elena Costa
Ya está en la
Selección Nacional!



Sevilla, candidata a las Olimpiadas del 2004

¡Suerte Sevilla!



Limpieza Pública y Protección Ambiental, S.A. Municipal

Cuánto hemos cambiado... para bien

Durante este trimestre tendrán lugar los actos conmemorativos del X Aniversario de la creación de LIPASAM en 1986.

Dichos actos comenzarán el próximo domingo día 1 de Diciembre con una plantación de árboles en el Puente del Cachorro junto a la Puerta de Triana de la Expo '92. Los árboles que plantemos formarán parte del cinturón verde de Sevilla. LIPASAM ha invitado a todos los vecinos de la zona a esta celebración, para que disfruten de la fiesta y de una sabrosa paella.

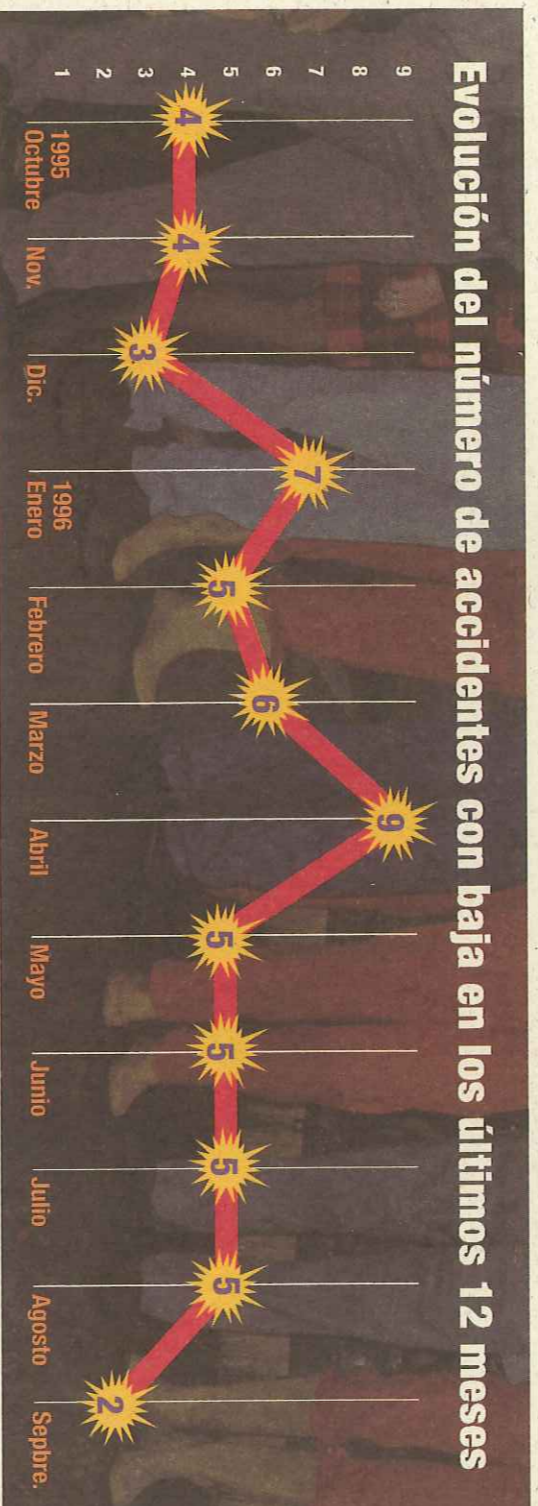
Los días 2 y 3 de Diciembre tendrán lugar unas jornadas técnicas para analizar lo que han sido estos diez años al servicio de los sevillanos. En ellas participarán representantes de las Asociaciones de Vecinos de nuestra ciudad y responsables de LIPASAM.

Con motivo también del X Aniversario, LIPASAM otorgará diversos premios a los empleados que se han distinguido por su trabajo, y a distintos barrios de Sevilla que destacan por su colaboración ciudadana en los aspectos relacionados con la limpieza de la ciudad y la protección del Medio Ambiente Urbano, como son el uso de las papeleras y contenedores, la Reco-



gida Selectiva de Vidrio, Papel y Plás o el apoyo a la instalación de nuevos servicios o sistemas.

Por último, LIPASAM está produciendo un vídeo para regalárselo a todos sus empleados, en el que se recogen las imágenes más significativas de estos diez años para que su recuerdo esté siempre vivo. ●



Somos los mejores, el absentismo está por los suelos

El índice de Absentismo se situó el pasado mes de Septiembre en el 6,04%, uno de los más bajos de toda la historia de LIPASAM. De esta manera se completa un trimestre en el que la asistencia al trabajo ha ido mejorando paulatinamente,

dado que el mes de Julio se registró un absentismo del 8,18%, y en Agosto un 7,26%. Con ello el índice acumulado correspondiente a los

primeros nueve meses del año se situó en el 7,75%, por encima del 7,30% registrado en el mismo periodo de 1995.

A los excelentes resultados del mes de Septiembre han contribuido tanto el descenso del absentismo por enfermedad (4,20%), como el del número de accidentes, ya que sólo hubo que lamentar dos, que en realidad se debieron a recalcadas de anteriores percances.

Sin embargo, no debemos olvidar que durante el trimestre pasado se perdieron, por diversas causas, 28.850 horas de trabajo, o lo que es igual, 4.121 jornadas.

En cuanto a la Paga Especial de Otoño, frente a los 387 empleados que la cobraron completa el año pasado por no faltar ningún día al trabajo desde primeros de año, este año la han recibido 421 empleados.

Los 564 trabajadores restantes, dejaron de cobrar un total de 8.491.325 pts. por haber tenido absentismo durante el año.

Otros 155 empleados con contrato temporal a lo largo de 1996, han percibido también en su totalidad, la parte que les correspondía por no haber tenido absentismo. La cantidad total abonada por este concepto ha sido de 7.045.834 pts. ●



Uno de los soportes elegidos para la campaña de Mentalización Ciudadana.

Mentalización Ciudadana

Nuevo Plan para 1996-1997

Sevilla cada día más limpia ... pero con la colaboración de los sevillanos

Se ha presentado el Plan de Mentalización Ciudadana que LIPASAM va a desarrollar durante el último trimestre de 1996 y 1997. Dicha presentación tuvo lugar en una rueda de prensa convocada el pasado 18 de Octubre.

Bajo el lema "Sevilla limpia, tarea de todos", los sevillanos recibirán en los próximos meses numerosos mensajes para solicitar su colaboración en lo que se refiere a la limpieza de la ciudad y especialmente al uso de papeteras y contenedores, la Recogida Selectiva de papel, vidrio y pilas, la Recogida de excrementos de perros o el uso del Teléfono de la Limpieza.

Además de difundir estos mensajes, el nuevo Plan de Mentalización, diseñado por la Agencia de Publicidad Bassat, Ogilvy y Mather, contempla la realización de sendas campañas informativas durante las fiestas navideñas, la Semana Santa y la Feria de Abril.



Marquesina con lema publicitario.



Sevilla limpia, tarea de todos.

Como soporte para estos mensajes se han elegido distintos medios publicitarios como autobuses urbanos, mampús, marquesinas, fundas para bonobús, cuñas radiofónicas, inserciones en prensa, carteles adhesivos y otros.

Durante el desarrollo de este Plan y como complemento a todas las acciones, los vehículos de LIPASAM portarán un adhesivo especialmente diseñado con el lema genérico de las mismas: "Sevilla limpia, tarea de todos".

Debemos recordar que cuando terminamos nuestra jornada de trabajo todos nosotros formamos parte del colectivo al que van dirigidos los mensajes y que nuestra actitud debe ser ejemplar. ●



Stand con el que ha participado el Ayuntamiento en Ecolog-Natura.

Ecolog-Natura

LIPASAM estuvo presente en el Salón Internacional de la Ecología

Acaba de finalizar Ecolog-Natura, el Salón Internacional de la Ecología y el Medio Ambiente, que ha tenido lugar en el Palacio de Exposiciones y Congresos de Sevilla.

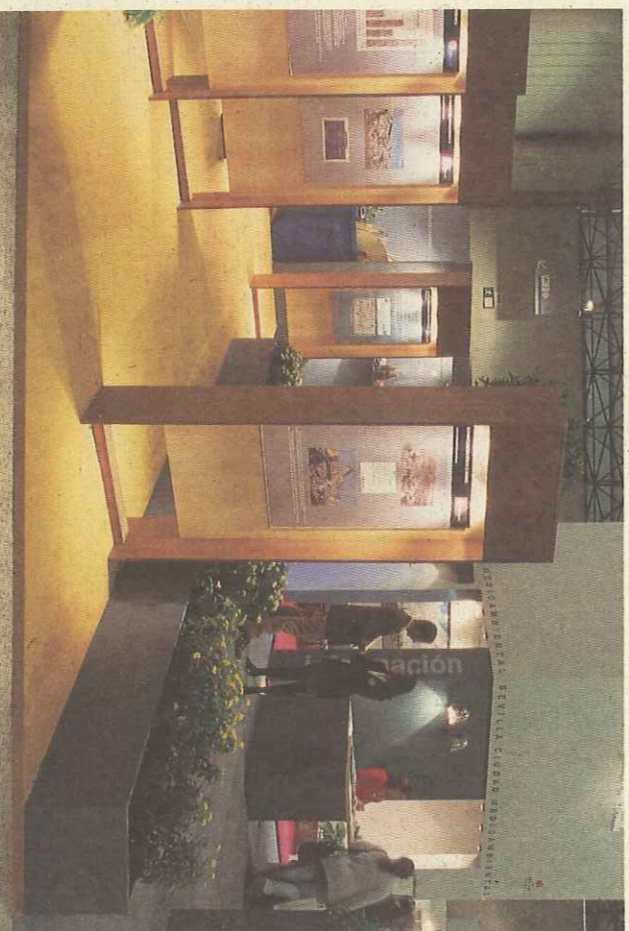
El Ayuntamiento ha acudido por primera vez a una muestra de esta categoría con un stand compacto, que en esta ocasión ha aglutinado las acciones de las distintas empresas y servicios municipales relacionados con el medio ambiente.

El stand ha estado estructurado en varias zonas dedicadas a los problemas y aspectos medioambientales, como el aire, el suelo, las zonas verdes, los residuos, el agua, la energía o el ruido.

En cada una de ellas se ha mostrado al público las actuaciones que lleva a cabo el Ayuntamiento, y entre ellas las de LIPASAM, que estuvo en la zona de residuos con la presentación de algunos temas como la Recogida Neumática y los Centros Especiales de Recogida Voluntaria o Desechertas, que entrarán próximamente en servicio.

En el apartado destinado a Educación Ambiental, se presentaron las actuaciones municipales de los últimos años, entre las que se encontraban los Premios de Investigación en el Medio Urbano y el programa de Educación Ambiental "Juega limpio con Sevilla".

El stand municipal contaba también con una Sala de Proyecciones en la que los visitantes han podido ver distintos audiovisuales sobre la depuración de aguas residuales, la limpieza del río Guadalquivir, el ahorro del agua, la recogida de residuos con Carga Lateral y otros. ●



LIPASAM, en la zona dedicada a los residuos, presentó la Recogida Neumática y los Centros Especiales de Recogida Voluntaria o Desechertas. }



Grupo de escolares observando el funcionamiento de una barredora.

Visitas Escolares

Para tener futuros ciudadanos responsables

El 21 de Octubre se puso en marcha una nueva edición del Programa de Educación Ambiental "Juega limpio con Sevilla", coincidiendo con el comienzo de las visitas escolares a nuestras instalaciones.

En esta ocasión los más madrugadores han sido los alumnos y alumnas del Colegio Rueny, que visitaron las oficinas Centrales, el Parque Auxiliar de Los Príncipes y la Estación de transferencia de Residuos Sólidos Urbanos.

El objetivo primordial de esta nueva edición de "Juega limpio con Sevilla", es destacar la necesidad de proteger el espacio ciudadano como parte importante del medio ambiente.

En este sentido, y con el fin de inculcar a los escolares que nos visiten actitudes de colaboración y de protección del medio ambiente urbano, se les mostrarán videos para que observen las distintas conductas negativas de los ciudadanos en materia de limpieza, como tirar cosas al suelo o maltratar las papeteras y los contenedores.

En la realización de estas actividades colaboran con LIPASAM, el CNMDE (Centro Municipal de Investigación y Dinamización Educativa), el Servicio de Protección Ambiental y la empresa ABORGASE, todo ello bajo el patrocinio de COABENGA, distribuidor oficial de Coca-Cola.

Como novedad, el Programa de Educación Ambiental "Juega limpio con Sevilla", convoca este curso

Resumen de participación últimos años

CURSO	1993-1994		1994-1995		1995-1996	
	Nº centros escolares	Nº grupos	Alumnos grupo	Total alumnos	Total alumnos	Total profesores
Instalación						
Lipasam P.Aux Los Príncipes	64	87	65	5.690	5.007	136
Est. Transferencia R.S.U.	37	46	65	3.010	3.713	75
Centro Tratamiento R.S.U.	22	25	58	1.447	2.505	49
Total	123	158	188	9.147	11.225	260

CURSO	1995-1996		1996-1997		1997-1998	
	Nº centros escolares	Nº grupos	Alumnos grupo	Total alumnos	Total alumnos	Total profesores
Instalación						
Lipasam P.Aux Los Príncipes	78	128	44	5.617	5.617	168
Est. Transferencia R.S.U.	56	85	42	3.610	3.610	99
Centro Tratamiento R.S.U.	70	86	43	3.726	3.726	86
Total	204	299	129	12.953	12.953	353

Distribución de visitas por nivel educativo

CURSO	1995-1996										
	Pre-escolar	ESB primaria	BUP ESO	FP.	Educa. adultos	Educación especial	Postgrado	Formación profesores	Cursos especiales	Otros grupos	Total
Oficinas centrales	1	85	14	10	4	1	1	4	6	2	128
Planta transferencia		59	7	7	2	1	1	3	4	1	85
Centro Montemaría		37	14	7	7	2	1	1	13	4	86
Total	1	181	35	24	13	4	3	8	23	7	299
%	0,33	60,53	11,70	8,02	4,34	0,67	1	2,67	7,69	2,34	

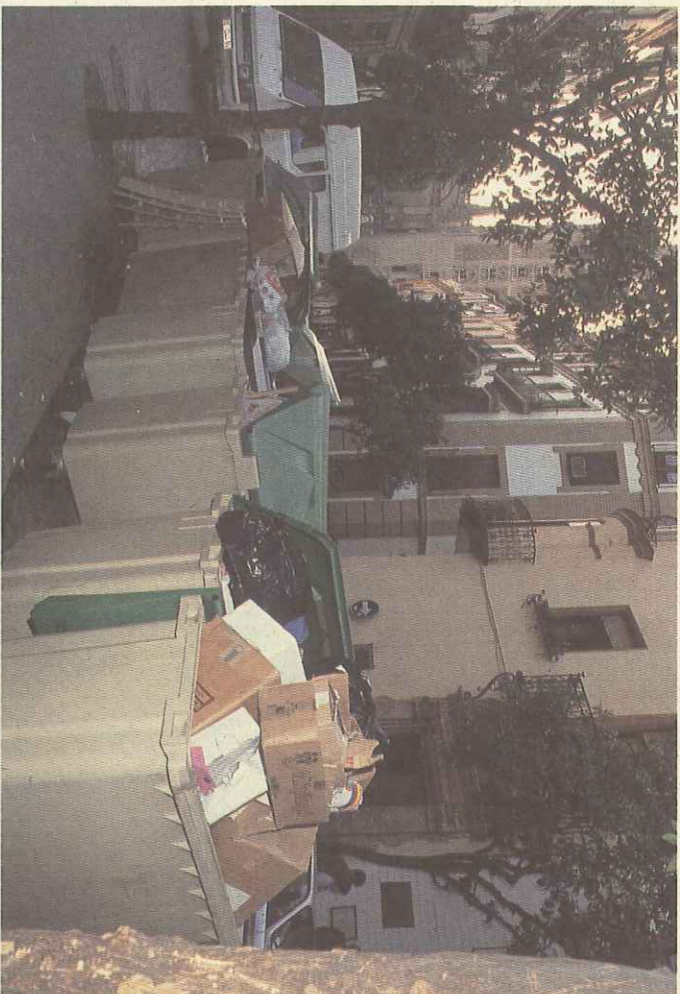
El pasado curso visitaron las distintas instalaciones relacionadas con la gestión de residuos 13.000 escolares acompañados por más de 350 profesores, todos ellos procedentes de más de doscientos centros de Sevilla.

Nuevo Centro para los Representantes Sindicales

Nuestros sindicalistas estarán mejor instalados

Próximamente dará comienzo la adecuación del nuevo Centro Sindical de LIPASAM.

Para su emplazamiento se ha elegido un local situado en el Polígono Industrial Navisa, junto a la Avda. de la Paz. Una vez que se remodele el local, que tiene 250 m² de superficie útil y está situado en la planta baja, contará con tres salas de reuniones, una para cada sección sindical, y una más para reuniones del pleno del Comité de Empresa. Cada sección sindical dispondrá asimismo de un despacho independiente que se unirá al despacho al Presidente y Secretario del Comité. La instalación contará con equipamiento informático y ofimático, teléfono con fax, un almacén, una sala de archivo y otra para fotocopias y material de oficina. ●



Los envases y embalajes de cartón producen el desbordamiento de los contenedores de basuras.

Envases y embalajes de cartón

Volumen y ubicación son sus principales problemas

Según datos relativos a Andalucía, el 70% del papel y cartón que se desecha proviene de los establecimientos comerciales.

En la composición actual de los residuos sólidos urbanos o basuras, el papel y cartón suponen el 15,5% de su peso, pero el principal problema es que éstos ocupan el 29% del volumen total de los residuos de nuestra ciudad, lo que quiere decir que con ellos podríamos llenar 4.250 de los 14.000 contenedores instalados.

Cuadro composición de los R.S.U. en Sevilla			
% En peso			
	Recogido como basura	Recogido selectivamente	Total
Papel/cartón	15,0	0,5	15,5
Otros productos	83,2	1,3	84,5
Total	98,2	1,8	100,0

La Ley de Envases y Embalajes obliga a reciclar el 25% de los mismos. Sin embargo, en Sevilla sólo recuperamos el 3% del papel y cartón contenido en el total de los residuos, por lo que nos encontramos muy lejos del nivel de recuperación que nos corresponde.

Otro de los aspectos del problema de los embalajes es que su ubicación en los contenedores no es uniforme, sino que se acumulan en los que se encuentran cercanos a los principales productores: los comerciantes. Como consecuencia, se producen desbordamientos en los contenedores de las zonas comerciales de la ciudad y especial-

Los comercios que se adhieran a este sistema tendrán un adhesivo especial en el que informarán a su clientela de que colaboran en el reciclaje de papel y cartón y contribuyen a la mejora del medio ambiente.

Aquellos establecimientos que no quieran sumarse a esta iniciativa y que incumplan la Ordenanza Municipal superando la cantidad diaria autorizada, no respetando los horarios establecidos, dejando los envases y embalajes fuera de los contenedores o colocándolos en forma no apropiada, podrán ser sancionados por el Servicio de Inspección.

El sistema consiste en que los comerciantes pleguen y aten todos los embalajes producidos a lo largo del día y avisen que los tienen preparados. Al día siguiente, entre las 9 y las 11 de la mañana, deben ser recogidos por empresas especializadas del sector trasladándolos a sus instalaciones, donde los descargarán en un compactador estacionario, que a su vez se transportará posteriormente al centro de recuperación de papel y cartón, iniciándose así el ciclo de reutilización. ●

COMERCIANTES Y ENVASES

Los residuos de embalaje, una responsabilidad de los comerciantes

Los residuos de las actividades industriales y comerciales son propios del negocio y no deben afectar la vida ciudadana ni molestar a los ciudadanos. Esta idea está muy clara cuando hablamos de los restos que produce una fábrica o las cajas que salen cada día de un hipermercado, pero sin embargo "aceptamos" que una accera esté llena de las cajas de una tienda o de un bar. Estas cosas hay que cambiarlas poco a poco. Los establecimientos son responsables de deshacerse de sus residuos y no deben colocarlos junto con los residuos domiciliarios. Estos residuos están catalogados como industriales y deben ser recogidos por empresas especializadas.

No hay duda de que este cambio es difícil pero es necesario si pensamos que casi un tercio de los contenedores están ocupados indebidamente por cajas vacías, que muchas calles están llenas de cajas tiradas que dan aspecto de suciedad y entorpecen el paso de los viandantes, que la unión del cartón y la basura orgánica dificulta mucho el reciclaje estos materiales, etc.

Está claro que esta situación no puede mantenerse y muchas ciudades españolas lo han solucionado organizando esta recogida de forma responsable. El futuro exige que "quien contamina paga". Los nuevos conceptos ecológicos deben concienciar-nos de dar una mayor importancia a estos materiales y reciclarlos adecuadamente sin utilizar la vía pública. La calidad de vida exige estos cambios en la cultura comercial. ●

mente en el casco antiguo, dando una imagen negativa y de suciedad.

La solución para combatir esta situación es actuar sobre las zonas de marcado carácter comercial con un objetivo claro: retirar los envases y embalajes antes de que lleguen a los contenedores.

Ello permitiría no sólo evitar el desbordamiento de los contenedores, e incorporar el papel y cartón de los envases y embalajes a los circuitos de reciclado, sino también reducir el número de contenedores en estas áreas, evitar molestias a los ciudadanos y dejar más espacio a la circulación y aparcamiento de vehículos.

Para llevar a la práctica estas ideas, se ha elaborado un Plan que pretende conseguir que los establecimientos de las zonas más comerciales no saquen los envases y embalajes de cartón a los contenedores, sino que los mantengan dentro de su establecimiento. Dado que la gestión de estos productos es responsabilidad de quien los produce, es decir, de los comerciantes, va a estudiarse un sistema para que puedan entregarlos diariamente en el comercio a primeras horas de la mañana, de forma que no se interrumpa su actividad comercial. La puesta en marcha del citado Plan necesitaría como requisito imprescindible la colaboración de los comercios, y especialmente de los grandes productores de embalajes, dado que estos residuos son propios de sus actividades y no deben afectar a la vida cotidiana.

Recordemos que según establece la Ordenanza Municipal de Limpieza Pública, los comerciantes sólo pueden depositar diariamente en los contenedores hasta 50 litros de envases y embalajes. A partir de dicha cantidad, se consideran residuos industriales, y su recogida no está amparada en las Tasas Municipales.



La candidatura de Sevilla como sede para las Olimpiadas del 2004 se está perfilando como una de las favoritas. ¡Ojalá lo consigamos!

La Candidatura Olímpica de Sevilla

Tras el reto de la Exposición Universal de 1992, Sevilla ha puesto su mirada y volcado sus esfuerzos en un objetivo ambicioso: organizar los Juegos Olímpicos. Tras años de preparación y estudio, Sevilla inició en el mes de Julio pasado una carrera hacia la cita olímpica. Una carrera que a diferencia de las competiciones deportivas, sólo tiene un premio: la designación como ciudad organizadora.

La carrera ha comenzado con la entrega, en unión de las otras diez ciudades candidatas, del Dossier Olímpico reglamentario compuesto por 590 páginas que contiene el trabajo, el esfuerzo y la ilusión de cada una de las ciudades por unirse a la lista de privilegiadas que algún día albergarán la celebración del mayor acontecimiento deportivo a nivel mundial. En Marzo de 1997, se producirá el "corte" en el que serán seleccionadas las cuatro ciudades finalistas. Seis meses después, en Septiembre, la Asamblea General del C.O.I., elegirá la ciudad ganadora. ¡Ojalá que sea Sevilla!

Nuestra ciudad presenta un ambicioso proyecto que incluye, entre otros aspectos, la construcción de un Estadio Olímpico cubierto en la Isla de la Cartuja con capacidad para 67.000 personas, una Villa Olímpica para los periodistas situada en la intersección de la Ronda Sur-Norte y la carretera de Brenes y una Villa Olímpica para los deportistas en la zona de los Bermejales.

Además, el proyecto olímpico de Sevilla apuesta con fuerza por la mejora de las comunicaciones y al Centro Internacional de Comunicaciones que será construido, se añaden otros centros situados tanto en las villas como en cada una de las sedes olímpicas.

La Isla de la Cartuja será el escenario de más de 25 especialidades deportivas, sin olvidar las instalaciones del Palacio de Exposiciones y Congresos que albergará competiciones de judo, taekwondo, halterofilia, esgrima, lucha libre y tenis de mesa. El Club Pineda acogerá las pruebas de hípica y aparte de Sevilla, el velódromo de Dos Hermanas será la sede de las competiciones ciclistas, mientras que Puerto Sherry, en el Puerto de Santa María, será el magnífico escenario de las pruebas de vela.

Los Competidores

Junto con Sevilla luchan por hacerse con la organización de los Juegos Olímpicos del 2004, ciudades con tanta solera olímpica como Atenas, Estocolmo y Roma, u otras como San Petersburgo (Rusia), Lille (Francia), Estambul, San Juan de Puerto Rico, Río de Janeiro, Buenos Aires y Ciudad del Cabo.

El Comité Olímpico Internacional ha designado una Comisión de Evaluación que, tras estudiar los dossiers de cada una de las ciudades y visitarlas, emitirá un informe. Dicho informe será la base en la que se apoye la selección de la ciudad adecuada.



Sevilla puede repetir en las Olimpiadas el mismo éxito de la Expo 92.

El Comité de Evaluación del C.O.I., en Sevilla

La Comisión de Evaluación del Comité Olímpico Internacional visitó Sevilla el pasado mes de Octubre.

Sus integrantes llegaron a nuestra ciudad el día de la Hispanidad, 12 de Octubre, siendo recibidos en el aeropuerto por la Alcaldesa Soledad Becerril y por Alejandro Rojas Marcos, Presidente adjunto de la candidatura olímpica.

De los veinte miembros que componen la Comisión de Evaluación, ocho son miembros del Comité Olímpico Internacional y el resto, técnicos y especialistas deportivos: • Tomas Bach (Alemania) Presidente, Campeón Olímpico de Florete en Montreal '76. Miembro del C.O.I. • Chiharu Igaya (Japón) Vicepresidente. Subcampeón Olímpico Slalon en Cortina D' Ampezzo 1956. Miembro del C.O.I. • Dennis Oswald (Suiza). Medalla de Bronce en Remo Méjico '68. Miembro del C.O.I. • Fernando Ferreira (Portugal). Campeón del Mundo de Vela. Miembro del C.O.I. • Henry Olufemi (Nigeria). Miembro del C.O.I. • Carol Anne Leheren (Canadá). Miembro del C.O.I. • Hein Verbruggen. Miembro del C.O.I.

Juan Antonio Samaranch, presente también en Sevilla para pronunciar el Pliego de las Américas, destacó en el marco incomparable de los Reales Alcázares, la similitud de los valores esenciales de Sevilla como Ciudad Universal, integradora y tolerante, con las del movimiento olímpico. Durante los días 13, 14 y 15 de Octubre, en un apretado programa de trabajo, los miembros del Comité de Evaluación del C.O.I. pudieron estudiar a fondo la oferta de Sevilla como ciudad olímpica.

El 16 de Octubre, los expertos del C.O.I. partieron con destino a su siguiente escala y ciudad rival, Roma. Se llevaron el esfuerzo generoso y la ilusión de todo el pueblo de Sevilla, pendiente ya de lo que ocurra el próximo mes de Marzo. ¡Suerte Sevilla!

Colaboración de LIPASAM

LIPASAM está siempre presente en los actos de la vida ciudadana, y la visita de la Comisión de Evaluación del C.O.I. no ha sido una excepción. Durante las 5 semanas previas a la llegada de los Comisionados, los servicios de limpieza, dentro de los trabajos habituales, se dedican con mayor énfasis a las zonas que posteriormente visitaría el C.O.I.

En esta actividad se han empleado 350 jornadas de trabajo, y dentro de ella ha tenido un alto protagonismo el trabajo realizado por los equipos de Servicios Especiales, sobre todo los de intervención rápida, brigadas y Barrido Mecánico de Calzadas.

Han intervenido entre otros, los siguientes empleados: José A. Calvente Ruiz, Marco A. Barreiros García, José Trinidad Román, Octavio Zororro Reyes, Rafael Martínez Martínez, José A. Cayón Rodríguez, Rosario Sánchez Pineda, J.A. Díaz Losada, Miguel Pérez Aparicio, José Cobos Fuentes, Manuel Pac Ojiva, Francisco González Velo, José M. Álvarez Núñez, Manuel Lobato Bernal, José A. Rodríguez Banda, Rafael Molero Muñoz, José A. Moreno Caro, Francisco Durán Sánchez, Germán Carmona Catalán, Rafael Portillo Sánchez, Manuel Muñoz Sobera, José López González, Rafael Montero Mejías, Blas González Moreno, José Girón Segura, José L. Blanco Guerle, Rafael Márquez Gandul, Manuel Reguera Cobos, Pedro Ferrari Pérez, José L. Parra Toro, J. Manuel Reguera García, José Pérez Terreiro, Enrique González Monlecin, José López Morales, Manuel Cinta Tiño, Francisco Bernal Domínguez, Pedro M. Sánchez Martínez, Ángel Valencia Pina, Clemente Costa Fernández, Eduardo Moreno Santos, José María Vega Tristán, Antonio Caballero Béjar, Francisco Martín Molina, Manuel Martínez García, Manuel Parra Robisco, José Barreto González, María Soledad Arlucea Marragón, Enrique Carrero Díaz y Enrique Aguilár López.

El calendario de la carrera olímpica

4 de marzo de 1993. El entonces alcalde, Alejandro Rojas Marcos toma la decisión de presentar la candidatura olímpica de Sevilla.

Julio 1996 Entrega de los dossiers olímpicos (590 páginas cada uno) por las once ciudades candidatas.

Septiembre-Diciembre 1996 El Comité de Evaluación visita las once ciudades candidatas.

7 de Marzo 1997

La electura del C.O.I., el presidente del Comité, un representante de las Federaciones Olímpicas y uno de los Comités Nacionales eligen las cuatro ciudades finalistas.

Enero 1997 El Comité de Evaluación elabora su dictamen.

Febrero 1997 El Comité de Selección recibe el dictamen.

Septiembre 1997

Los 106 miembros de la Asamblea General del Comité Olímpico Internacional eligen la ciudad ganadora.

co, tiro olímpico, vela, voleibol, voleibol playa y waterpolo.

Historia de la Olimpiada

Las antiguas Olimpiadas. Se celebraban en Olimpia, antigua ciudad griega. Al principio sólo participaban atletas masculinos griegos. Las Olimpiadas se redescubrieron durante el Renacimiento y en Inglaterra se celebraron en 1604 unos Olympic Games.

Las Olimpiadas modernas. Las primeras olimpiadas de era moderna se celebraron en 1896. A diferencia de las antiguas participan más países y se celebran en diferentes ciudades.

Las Olimpiadas de Invierno. Desde 1924 y como complemento a las Olimpiadas se celebran los Juegos de Invierno, que hasta 1992 se disputaban el invierno anterior a las Olimpiadas y posteriormente en los años pares que no se celebran Olimpiadas de verano.

La bandera olímpica. El fondo blanco representa la paz y la armonía y los cinco aros, los cinco continentes.

Deportes olímpicos. Los deportes que actualmente componen el programa son: atletismo, badminton, baloncesto, balonmano, béisbol, boxeo, ciclismo, esgrima, fútbol, gimnasia artística, gimnasia rítmica, halterofilia, hípica, hockey hierba, hockey patines, judo, lucha, natación, natación sincronizada, pelota vasca, pentatón moderno, remo, softbol, saltos: trampolín y palanca, slalom: aguas bravas, piragüismo, taekwondo, tenis, tenis de mesa, tiro con arco, tiro olímpico, vela, voleibol, voleibol playa y waterpolo.

Anécdotas olímpicas

Atenas 1896. Estuvieron a punto de no celebrarse salvándose por el apoyo que les prestó el príncipe Constantino de Grecia y el apoyo del financiero millonario Georges Averoff.

París 1900. Los primeros juegos en los que participaron mujeres (6 para ser exactos).

San Luis 1904. Debutaron el boxeo y la lucha libre y el baloncesto como deporte de exhibición.

Estocolmo 1912. Se produjo la primera víctima, el portugués Francisco Lázaro murió durante la maratón.

Amberes 1920. España participó de forma oficial por primera vez, y consiguió dos medallas de plata en polo y fútbol.

París 1924. Se construyó en París la primera villa olímpica. En natación destacó el popular actor de las películas de Tarzán, Johnny Weissmuller.

Berlín 1936. El deportista protagonista fue Jesse Owens.

Heisinki 1952. Después de 40 años de ausencia participó la Unión Soviética. En plena guerra fría tres norteamericanos y tres soviéticos acabaron intercambiando abrazos en una final de pértiga.

Roma 1960. Primeras Olimpiadas en Italia después de 1566 años. Participación de deportistas legendarios como Cassius Clay en boxeo o Amin Hany en atletismo.

Tokio 1964. La derrota en la máxima categoría del japonés Kaminaga por el holandés Anton Geensink causó una gran decepción en el Imperio del Sol Naciente.

México 1968. Los deportistas de color intentaron proclamar el poder negro (Black Power), con gestos y manifestaciones en las entregas de medallas.

Munich 1972. Estuvieron dominadas por el nadador Mark Spitz y por el grupo terrorista "Septiembre Negro", la tragedia se saldó con la muerte de once atletas judíos, cinco terroristas, un piloto y un policía.

Montreal 1976. Boycot de los países de color contra la presencia de la República Sudafricana.

En gimnasia destacó la rumana Nadia Comaneci con siete puntuaciones máximas de 10.

Moscú 1980. La invasión de Afganistán en 1979, provocó el boicot de las Olimpiadas de Moscú, y quedaron muy afectados.

Los Angeles 1984. Carl Lewis en atletismo, repitió el palmarés de Jesse Owens 48 años después.

Seúl 1988. Ben Johnson dio positivo en el control antidoping y se le despojó de la medalla y el récord obtenido.

Barcelona 1992. Los mejores Juegos Olímpicos de la era moderna. Gran éxito del deporte español con 22 medallas.

Atlanta 1996. Récord de participación, 10.700 atletas y 197 países. Han quedado marcadas por la desorganización y por el atentado. ●



Los niveles de ruido de los nuevos lavaccontenedores insonorizados de LIPASAM/Ros son mucho más bajos.

Necesitamos una ciudad con menos ruidos

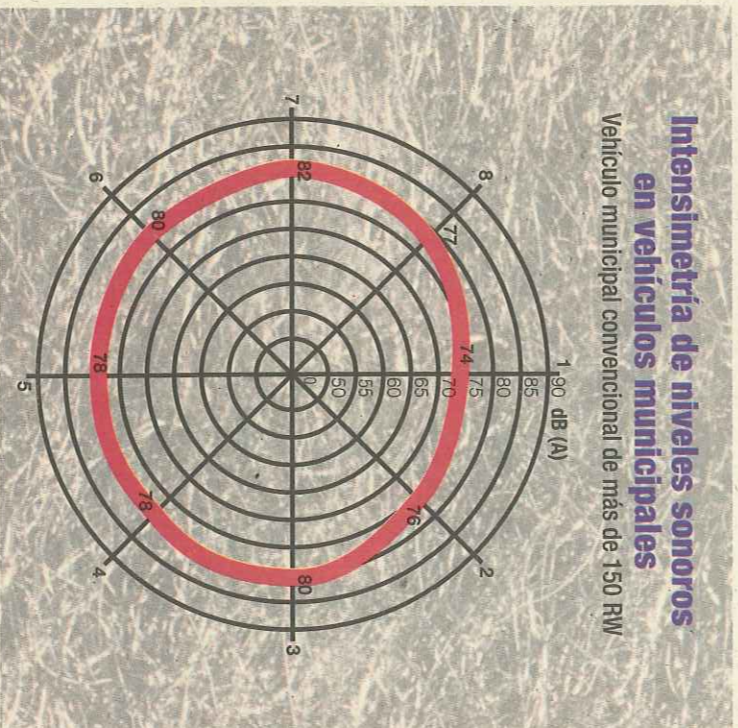
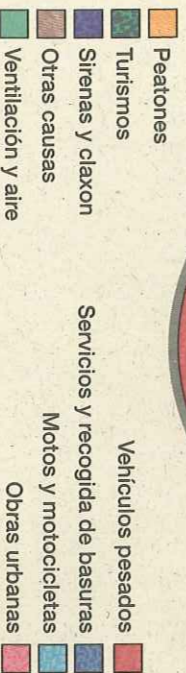
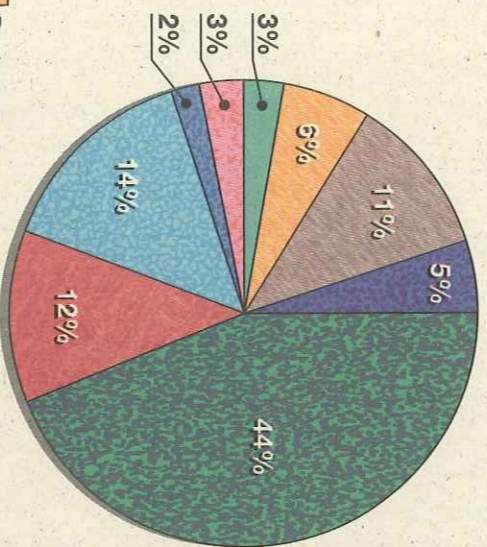
Las actividades del hombre, que vienen provocando un deterioro progresivo de su entorno, están dando lugar a uno de los principales problemas que la humanidad tiene en la actualidad: la contaminación. Dicho problema constituye un serio motivo de preocupación, no sólo por lo que ya actualmente supone, sino también y especialmente por los graves riesgos que puede llegar a representar en un futuro no muy lejano. Uno de los agentes contaminantes con mayor efecto sobre el medio ambiente urbano es el ruido, con

predominio del causado por los medios de transporte, es decir por todo tipo de vehículos, entre los que se encuentran los que utilizamos para prestar nuestros servicios. El aumento del ruido ambiental ha sido palpable en los últimos veinticinco años, debido al incremento de la densidad de población, a la mecanización de la mayor parte de las actividades y a la utilización masiva de vehículos de motor tanto para transporte de personas como para mercancías. Actualmente, el ruido es uno de los

contaminantes que más afectan al bienestar de los ciudadanos, sobre todo en las grandes ciudades. El ruido puede definirse como un sonido sin cualidades musicales o agradables, o un sonido que no es deseado por una persona en un momento determinado. El ruido afecta al ser humano por dos mecanismos distintos: en primer lugar por la vía auditiva, afectando el oído y la comunicación entre las personas. En segundo lugar por vía psicológica, afectando al comportamiento humano y produ-

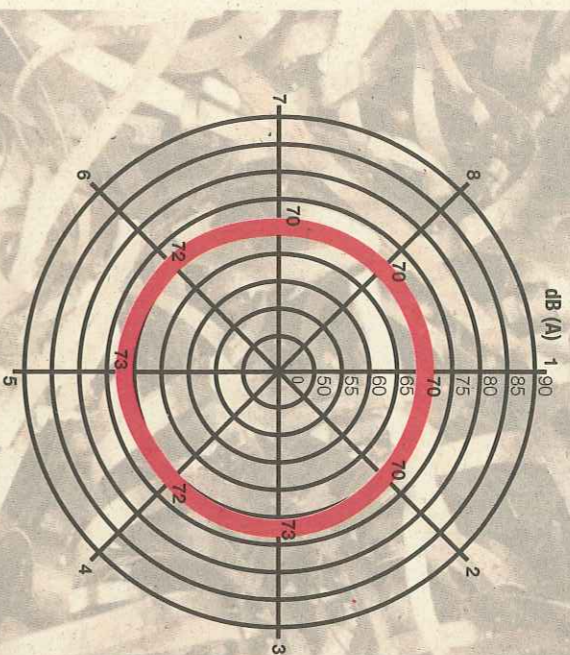
ciendo efectos como alteraciones en el descanso y en el sueño, interferencias en el trabajo, reducción en el bienestar físico, etc. En cuanto al sueño, se han efectuado numerosos estudios científicos que demuestran que la perturbación del sueño tiene lugar a partir de niveles sonoros equivalentes o superiores a 35-45 decibelios, dB(A), y que puede llegar a despertar a las personas cuando alcanza los 60 dB(A). Los efectos del ruido sobre el sueño dependen de las características del estímulo sonoro, la edad, el sexo y la motivación, siendo los niños y los jóvenes los menos afectados. En lo que respecta al sexo, los datos disponibles indican que las mujeres son más sensibles al ruido durante el sueño que los hombres. Como ya se ha dicho, el ruido procedente del tráfico es uno de los contaminantes acústicos más importantes de las ciudades. Los vehículos que prestan los servicios municipales, como los de LIPASAM, son una fuente de emisión de ruido, sobre todo cuando el trabajo se realiza en horario nocturno, ya que las molestias pueden afectar notablemente a los ciudadanos. La Ordenanza Municipal de Protección Ambiental en materia de ruidos, que actualmente se encuentra en proceso de revisión, establece un nivel máximo de ruido para vehículos de transporte de mercancías de P.M.A. superior a 3,5 Tm (categoría en la que se sitúan muchos de los vehículos de nuestra flota) de 91 dB(A). LIPASAM ha apostado por la aplicación de las más modernas tecnologías con objeto de reducir al míni-

Fuentes principales del ruido urbano



Intensimetría de niveles sonoros en vehículos municipalizados

Vehículo insonorizado



no las emisiones de ruido, aumentando así la calidad de los servicios y evitando molestias al ciudadano.

Un ejemplo de este esfuerzo ha sido la incorporación de vehículos bimodales, que emplean energía eléctrica durante la prestación del servicio y disminuyen notablemente el nivel de ruidos. Otra de las iniciativas aplicadas ha sido la insonorización de los vehículos mediante apantallamiento de motores y mecanismos.

Gracias a ello, mientras que un vehículo convencional de más de 150 kW, alcanza niveles de emisión superiores a los 80 dB(A), un vehículo insonorizado no supera los 73 dB(A).

En esta línea de actuaciones se ha presentado en Ecológ-Natura, un nuevo modelo de lavacontenedor

con agua caliente, desarrollado por

LIPASAM con la colaboración de la empresa Ros Roca, que entre otras novedades aporta el mantenimiento del agua caliente durante todo el periodo de lavado. El equipo de lavado lo ha fabricado la empresa Ros Roca, y la cabina y el chasis son de Mercedes-Benz.

LIPASAM ha hecho una inversión total de 94.702.000 ptas. en la adquisición de cuatro vehículos lavacontenedores, uno de los cuales incorpora un equipo especial para la limpieza de cera. Por otra parte, uno de los mayores avances que incorporan estos nuevos equipos es la disminución del nivel sonoro, ya que frente a los 85 dB(A) que produce un lavacontenedor convencional, el

prototipo LIPASAM/Ros Roca alcanza una emisión máxima de 70-72 dB(A).

También se van a adquirir cinco nuevos vehículos con tecnología bimodal, dos compactadores y tres mini-compactadores, todos ellos con elevador.

La disminución del nivel sonoro

y el ahorro de energía hace que estos vehículos sean ecológicos, por lo que para su compra se han solicitado fondos al programa POMAL. Estos fondos, que nos han sido concedidos, servirán para financiar el 70% de la inversión prevista, que asciende a 184 millones de pesetas. ●



Todos debemos colaborar para que nuestro trabajo sea más silencioso.

La tecnología es importante pero...

Las nuevas técnicas que LIPASAM está ya aplicando nos ayudan a disminuir los ruidos, molestos para el ciudadano, que se producen durante la realización de los servicios. Pero en muchas ocasiones, es necesario complementarlos con un comportamiento más profesional por parte de los empleados encaminado a evitar las molestias.

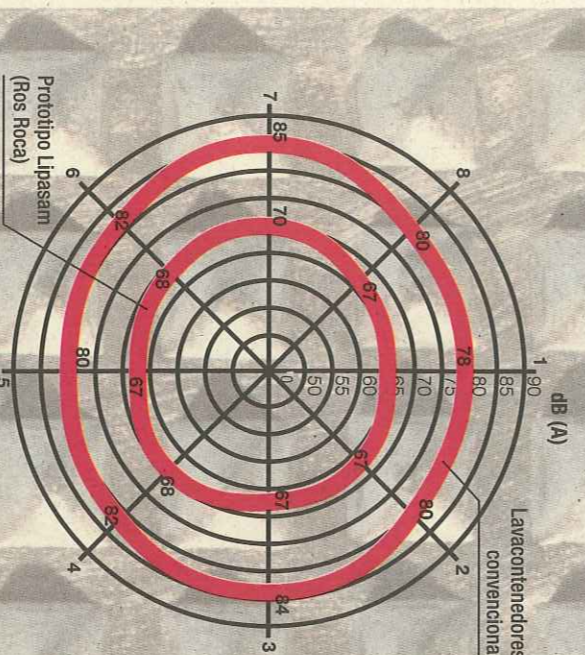
Un ejemplo de nuestra colaboración debe ser evitar las voces innecesarias que a menudo profirimos a la entrada y a la salida del turno de noche en el Parque Auxiliár Antonia Díaz. Recuerda que los camiones disponen de un timbre para avisar al conductor de que puede reanudar la marcha. Usándolo, evitamos las voces y los silbidos, respetando el descanso de los ciudadanos.

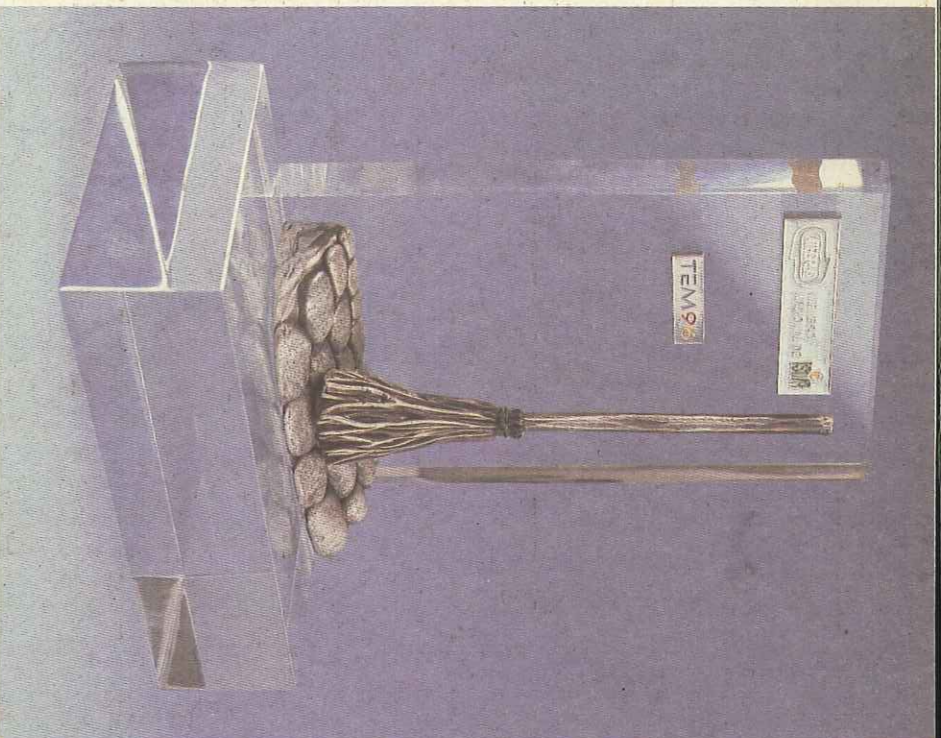
Un buen mantenimiento de nuestros vehículos disminuye la contaminación y el consumo de combustible, aumentando la seguridad de los mismos. Un vehículo puesto a punto produce menos ruido, por ello es muy importante que los conductores estén atentos a cualquier incidencia y la comuniquen puntualmente al servicio del taller.

Nuestra colaboración, unida a la tecnología, es la mejor forma de conseguir unos servicios más silenciosos y como consecuencia, un aumento en la calidad de vida de los ciudadanos. ●

Vehículo de lavado de contenedores

Intensimetría de nivel sonoro





Con nuestro esfuerzo ya nos hemos ganado dos Escobas de Plata

La Escoba de Plata por segunda vez

ATEGRUS, organización que engloba a nivel internacional a todas las empresas que se dedican a la gestión de residuos, concede cada dos años la Escoba de Plata, el premio más importante a nivel nacional. Estos premios son muy preciados tanto por Ayuntamientos como por empresas de servicios y fabricantes de maquinaria. Este año nuestra empresa, LIPASAM, ha vuelto a obtener este galardón, un honor para todos

nosotros, ya que es un reconocimiento a nuestro trabajo en la gestión medioambiental de Sevilla. La mejora y protección del medio ambiente tiene una de sus bases fundamentales en la correcta recogida selectiva de papel, vidrio y pilas, las mejoras en vehículos, ruido, contaminación y emisiones, son los factores que en conjunto hacen mejorar esta gestión. Nuestros esfuerzos han sido correspondidos con la Escoba de Plata.

PIRAGÜISMO

Nuestra palista, Elena Costa ya está en la Selección Nacional

Elena Costa Vergara, hija de nuestro compañero Clemente Costa Fernández, ha sido llamada por la Federación Española de Piragüismo para ocupar un puesto en la Selección Nacional en la categoría Dama juvenil. Elena, subcampeona de España y seis veces campeona de Andalucía ha marchado urgentemente para Pontevedra, lugar de concentración de los palistas juveniles. A Elena le espera un duro camino, ya que el próximo año puede estar en los Campeonatos del Mundo de Piragüismo y dentro de cuatro, por qué no, en las Olimpiadas de Sidney (Australia). Desde aquí le deseamos toda clase de suerte y éxitos.

El Club de Piragüismo LIPASAM "pierde" así su mejor palista pero seguirá trabajando para que puedan ser muchos más los que, como Elena, llevan el nombre de LIPASAM por el atractivo mundo del deporte. ●



Elena Costa Vergara al frente del que ha sido su primer club, el nuestro.

Las fiestas ya están aquí

La Navidad ya está a punto de llegar, y desde aquí queremos transmitir nuestra felicitación y nuestros mejores deseos a todos los trabajadores de LIPASAM, y a sus familiares y amigos. Os recordamos que está absolutamente prohibido pedir el aguinaldo en nombre de LIPASAM o utilizar el uniforme de trabajo ni prestárselo a nadie, pues podemos dar lugar a situaciones que no beneficiarían la imagen de nuestra empresa. Este año pretendemos que aquellos empleados que lo deseen puedan entregar sus uniformes usados a una ONG para que lo haga llegar a los colectivos más necesitados. Las conversaciones entre la Dirección y las Centrales Sindicales para estudiar la forma de canalizar esta ayuda están muy avanzadas, y os animamos a todos a colaborar en esta solidaria iniciativa. Por otra parte, como recoge nuestro Convenio Colectivo, los servicios correspondientes a las Fiestas Navideñas sufrirán algunas modificaciones. Los servicios de Recogida Domiciliaria y Planta de Transferencia de las noches del **24 al 25 de Diciembre (Nochebuena)** y del **31 de Diciembre al 1 de Enero (Nochevieja)**, se adelantan un turno y pasan a prestarse en las tardes del **24 y 31** respectivamente. Los días **25 de Diciembre, 1 y 6 de Enero** sólo se realizarán los siguientes servicios: recogida domiciliaria, planta de transferencia, los correspondientes al Plan Especial para Fiestas Navideñas, taller con un retén de 3 trabajadores y vigilancia. Los empleados que realicen alguno de estos servicios, recibirán una **prima especial de Navidad por cada uno de los tres días trabajados**. En nuestro trabajo, es fundamental actuar con profesionalidad y observar un comportamiento digno. Durante estos días tan señalados en los que los ciudadanos están más cerca de nosotros tenemos la oportunidad de afianzar y mejorar la buena imagen que con el esfuerzo de todos hemos conseguido. ●



GRAN OFERTA

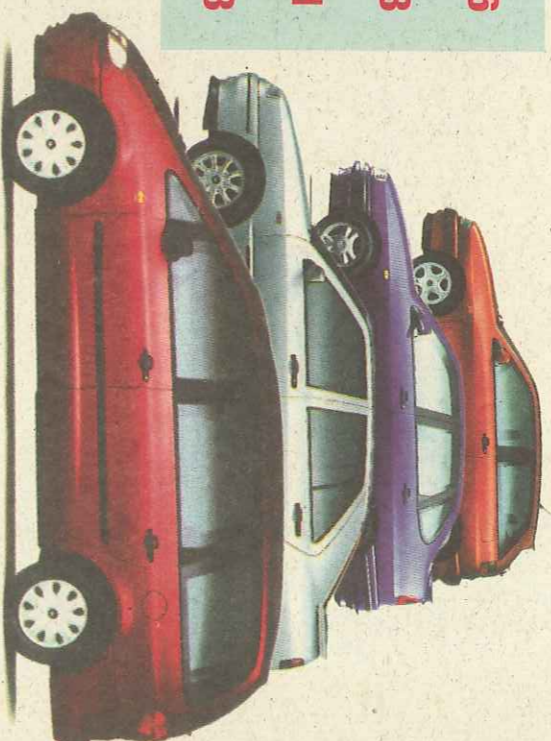


HISPALAUTO, S.A.

Avda. Sta. Clara de Cuba, 8 • 41007 Sevilla • Tfmos.: Ventas 425 62 64 • Taller 451 61 97

VÁLIDA HASTA EL 3 DE DICIEMBRE SIN ENTRADA

- MARBELLA desde **12.336**
- IBIZA PASIÓN 1.4i. 3 puertas desde **20.698**
- CORDOBA DREAM 1.4i. 4 puertas desde . **23.791**
- TOLEDO 1.8i. 5 puertas desde **28.458**

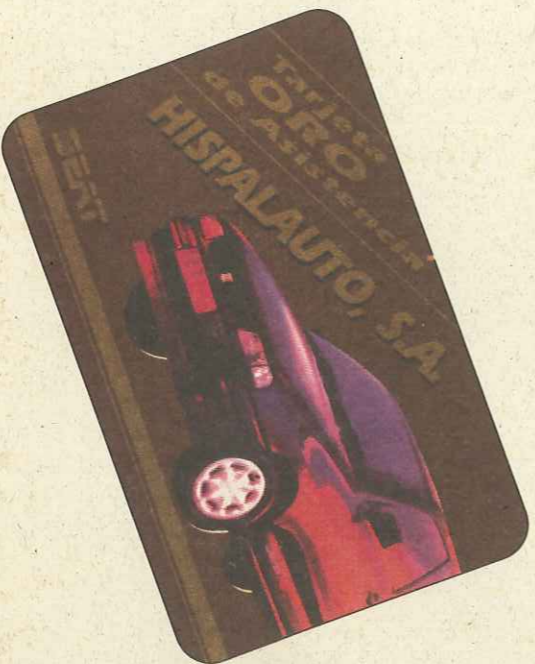


Consulte otras formas de pago.
En HIPALAUTO se lo ponemos sencillamente al alcance de su mano

PIDA SU TARJETA ORO DE ASISTENCIA

Válida para todos los empleados de LIPASAM,
cualquiera que sea la marca o antigüedad de su vehículo.
¡DÉSE EL GUSTAZO!
Repare en un servicio oficial, sin que su bolsillo lo note. Además,
descuentos especiales para empleados de LIPASAM.

**¡¡AHORA PAGUE CÓMODAMENTE
HASTA EN 4 PLAZOS, Y SIN INTERESES,
LAS REPARACIONES DE SU VEHÍCULO!!**





DISTRIBUIDORA DE CRISTALERIA DEL SUR
DICRISUR
ALMACEN DE CRISTALERIA

Cristalauto Andalucía y Dicrisur

ESPECIALISTAS EN EL MONTAJE DE CRISTALES EN EL HOGAR, COMERCIO Y AUTOMÓVILES

Importantes descuentos para los empleados de LIPASAM

Y sus familiares, en toda clase de vidrios:

Tapas de mesa • Espejos Biselados • Lunas • Cristales para tu vehículo, etc.

Visítanos en:

Polígono Industrial NAVISA (Junto Cerro del Águila). Calle A, Naves 45 - 61 - 66

Teléfonos: 49223308 / 4920069 / 4923011



Servicios y Reciclados Andaluces, S. L.

Recogida de materiales reciclables y no reciclables
Gestión de residuos sólidos
Reciclaje de papel, cartón, plásticos, etc.

Destrucción de archivos
Maxima confiabilidad
por trituración de los mismos

Mira por el Medio Ambiente
Tu papel es muy importante

Almacén y oficinas. Ctra. Sevilla-Utrera Km. 8
Teléfonos: 95/412 40 77- 95/412 12 22 Fax: 95/412 40 75
Alcalá de Guadaíra (Sevilla)



CONCESUR, S.A.

Concesionario Oficial de Mercedes Benz

CAMIONES, AUTOCARES, FURGONETAS Y TURISMOS

Ctra. Sevilla-Málaga, Km. 9,2
41500 Alcalá de Guadaíra

SERVICIO RÁPIDO DE TURISMOS Y FURGONETAS
C/ Héroes de Toledo, s/nº

Revista editada por:



Limpeza Pública y Protección
Ambiental, S.A.M.

Virgen de la Oliva s/n Sevilla Tel: 428 47 27

Diseño, redacción y producción:

I.S.C. Antonio Jiménez Sosa y Asociados
Tel. 422 72 90 Sevilla

Fotos: Miguel A. Nistal Impresión: Technographic



Esta revista
se hace
con papel
reciclado