

Entre TODOS

Revista Trimestral
de Información
y Entrenimiento
de LIPASAM

Nº 35. Marzo 1996



Llegan la Primavera
y las Fiestas
**X Aniversario
de LIPASAM**
La Feria cumple
150 años

Evolucionando en el tiempo



Limpieza Pública y Protección Ambiental, S.A. Municipal

10 años

*Juez implacable, hábil en colocar a cada cual en su lugar;
corredor veloz a veces, lento y tedioso otras según nos vaya...
El tiempo pasa y señala el ritmo y las estaciones del tren de la vida.*

Los cambios nos retan a seguir avanzando

La ciudad ha cambiado, nosotros también.

En los últimos años nuestra ciudad ha experimentado profundos cambios. Nuevos viales y avenidas, la urbanización de numerosas zonas y la creación de espacios de carácter público como la Ronda del Tamargillo, la Nueva Ronda, la Ronda María Auxiliadora-Los Remedios, Pino Montano, el Polígono Aeropuerto han transformado su configuración. Los cambios han supuesto para nosotros un esfuerzo no sólo en el estudio de las nuevas necesidades, sino también en la prestación de los servicios. Nuestro reto sigue siendo mantener la ciudad limpia y saludable.



Mejores equipos y herramientas, tecnologías modernas y la colaboración ciudadana nos ayudarán a alcanzar el objetivo; pero no olvidemos que para hacer del reto una realidad, lo más importante es el esfuerzo diario de todos los profesionales de LIPASAM. ♦

"El Pali" Trovador de Sevilla

Gran conocedor de las curiosidades y anécdotas de Sevilla, El Pali siempre cantaba nuestros temas y costumbres. Alguien por eso lo llamó en una ocasión "el trovador de Sevilla", y así quedó reconocido definitivamente.

Nació en 1926 y murió el 21 de junio de 1988. Enamorado de su ciudad y devoto del Baratillo, era un hombre dispuesto siempre a hablar con la gente, a la que solía recibir sentado en la puerta de algún bar muy cerca de su casa, detrás de Correos. No se casó ni tuvo hijos, aunque sí sobrinos que cuidan de su recuerdo. Sus historias, las de su ciudad, quedan reflejadas en las sevillanas "Sevilla tuvo una niña" y



"Capataz en el cielo", ésta última dedicada a los capataces de Semana Santa.

Sevilla lo recuerda dando su nombre a una calle del Casco Antiguo, junto a la Casa de la Moneda. ♦

10 años

Parques Auxiliares para servir mejor a la ciudad

Sevilla, como otras ciudades, presenta algunas barreras naturales: el río Guadalquivir o los barrios alejados, Bellavista, San Jerónimo, etc., dificultan la distribución del personal de limpieza hasta las distintas zonas de trabajo. Para solucionar el problema, LIPASAM puso en marcha en 1989 el Plan de Parques Auxiliares de Limpieza.

Los objetivos principales son:
A) Aumentar la calidad y la frecuencia de los Servicios de Limpieza Viaria.

La situación estratégica y equitativa de estos centros de trabajo es una de sus principales ventajas, ya que el tiempo que se ahorra en desplazamientos se traduce en mejorar la frecuencia

y calidad de las prestaciones.

B) Mejorar sustancialmente las instalaciones del personal.

Todos los Parques Auxiliares han sido diseñados con criterios modernos y de gran calidad para que sus usuarios disfruten de los niveles de comodidad e higiene deseados. Los primeros resultados del Plan de Parques llegaron en marzo de 1987, con la inauguración del Parque Auxiliar de Antonia Díaz. ♦

PLAN DE PARQUES AUXILIARES

Año	Mes	Nuevo Parque	Instalación sustituida
87	Marzo	Antonia Díaz	San Bernardo
87	Abril	Bellavista	
88	Junio	San Pablo	Muñoz Seca
90	Mayo	Parque Sur	
91	Nov.	Las Princesas Reple Sanz Bellavista	Ehriana



El metro, por descubrir

Uno de los proyectos más interesantes para Sevilla, desde el punto de vista urbanístico, fue la construcción del metro. Las

obras se iniciaron a finales de la década de los setenta; se excavaron los túneles, las paradas de

metro ya estaban previstas, Puerta de Jerez y Plaza Nueva entre otras, pero nunca llegaron a finalizarse, debido a problemas de diverso origen que acabaron con la suspensión del proyecto el 3 de marzo de 1986, aunque ya en julio de 1983 hubo una paralización cautelosa de las obras por la Comisión asesora del Metro. El metro habría supuesto para nuestra ciudad una reducción del grado de contaminación, una solución al grave problema del aparcamiento y la agilitación del tráfico.

Las bocas del metro se cerraron y en su lugar se volvieron a instalar las fuentes y estatuas que siempre estuvieron y los sevillanos nos quedamos sin metro.

A pesar de todo, Sevilla sigue resplandeciente y con la esperanza en que algún día se haga realidad el metro. ♦

*También de la vida de nuestra ciudad y de nuestra empresa.
Son 10 años ya... El tiempo pasó y nos trujo algunas cosas. También se olvidó, o no pudo traer nos otras.
Todas, de alguna manera, han marcado nuestro caminar. Bueno será recordarlas*

El pueblo se volcó en la boda

La primavera pasada nuestra ciudad se vio honrada con un acontecimiento histórico a la vez que familiar: la boda de nuestra Infanta Elena. Toda una distinción para la ciudad de Sevilla, que supo estar a la altura que la ocasión requería. El pueblo se volcó en



manifestaciones multitudinarias de afecto para congratular a la Familia Real, como ha sido tradición en épocas pasadas.

La elección de Sevilla para esta celebración tuvo razones sentimentales: el recuerdo de Alfonso XII y María de las Mercedes y el cariño inmenso que Doña Mercedes de Borbón ha manifestado siempre hacia nuestra ciudad.

Sevilla vibró con los preparativos de la Boda Real que convirtieron a nuestras calles en un escenario medieval, repleto de gallardetes carmesíes, banderas y guinaldas. Una vez más la ciudad se convirtió en punto de mira mundial. ◆

La Expo nos trajo una Sevilla nueva



Durante los meses de abril a octubre de 1992, Sevilla fue el escaparate de España ante el mundo. En el interior del recinto de la Exposición Universal se dieron cita los mayores avances tecnológicos y culturales. Pero recordemos también que se celebraba el V Centenario del Descubrimiento de América, que en aquel entonces significó el paso

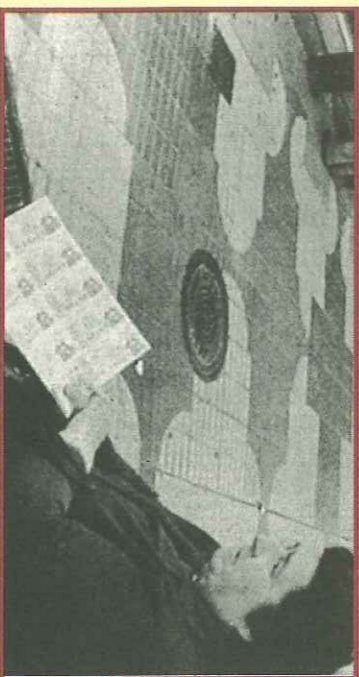
más avanzado hacia la modernidad.

La Expo no se redujo al recinto de la Cartuja, sino que dejó mejoras notables en nuestra infraestructura vial y en nuestra red de comunicaciones. Sevilla tuvo, pues, una gran ocasión para mostrarse como ciudad de progreso y se convirtió en destino turístico de millones de personas. ◆

El "gordo" nos tiene abandonados

El "gordo" de Navidad nos tiene abandonados. Hace ya cuatro años que no nos alegra las fiestas, concretamente desde 1992. En aquella ocasión tampoco se mostró muy generoso: tan sólo nos dejó dos o tres billetes premiados

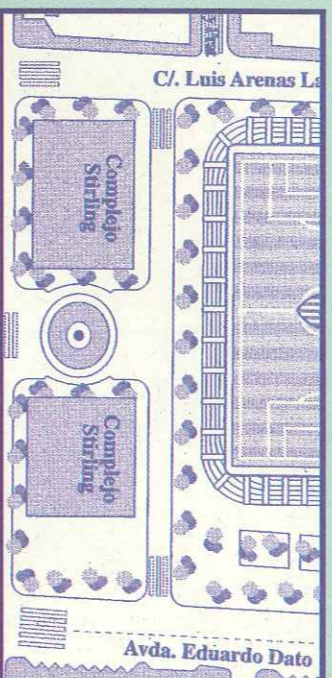
que seamos justos: nos mimó a lo largo del año. ◆



El Proyecto Stirling se quedó en el papel

James Stirling, arquitecto británico, trajo a nuestra ciudad un ambicioso proyecto urbanístico que habría supuesto la culminación del proceso modernizador que tuvo su origen en la Exposición Universal del 1992.

El proyecto Stirling habría dado a Sevilla la urbanización de los Jar-



dines de la Buhaira, la transformación de la zona del Campo del Sevilla F. C. en torres monumentales para oficinas.

La puesta en marcha del proyecto tropezó con demoras en su aprobación por inseguridad de los edificios y por posturas políticas encontradas.

El tiempo fue transcurriendo y Stirling no vio hecho realidad su objetivo sobre los terrenos de Sevilla porque murió en junio de 1992. ◆

X Aniversario

1986-1996
Diez años atendiendo
nuestra ciudad.

El Ayuntamiento de Sevilla creó LIPASAM en junio de 1986. En estos diez años de trabajo hemos ido avanzando en eficacia, calidad y consideración por parte de los ciudadanos; pero aún tenemos muchas cosas que mejorar y hacer frente a nuevas demandas que Sevilla va teniendo. Diez años son muchos en la vida de una persona como para que no merezcan un momento de reflexión. Posiblemente en estos diez últimos años algo significativo haya pasado en nuestras vidas: un amor, el nacimiento de un hijo, la pérdida de un ser querido... Diez años de la vida, diez años de dedicación a una tarea importante; con futuro, con esperanza.

Ahora el sector del medio ambiente está cobrando importancia y el ciudadano requiere cada vez más servicios y mayor calidad de vida. Proteger nuestra ciudad de los riesgos de contaminación que la ace-

chan supone grandes inversiones, nuevas tecnologías y mejor formación. En las páginas de este número hay muchos ejemplos del esfuerzo que hemos hecho para conseguirlo: el aumento de mecanización en la limpieza viaria, la Planta de Transferencia, el paso de la recogida manual a la contenitizada o a la carga lateral e incluso el estudio de la "recogida neumática" en algunas zonas de la ciudad, nuestros parques, la informática; temas que, en ocasiones, han pasado de un estado primitivo a una actualidad rabiosa, y que son reflejo de una gestión actual y progresiva. Pero nada habría sido posible sin la voluntad y cooperación de las mujeres y hombres de la plantilla: entre todos, hemos asumido y llevado a término este reto.

Todos los que formamos LIPASAM, la Dirección, los Sindicatos, los Mandos, todos debemos sentirnos satisfechos de la labor realizada: y justamente ello nos debe animar para seguir mejorando en nuestra principal misión, aumentado aún más la estima que el sevillano siente por nosotros, por nuestro trabajo y por nuestra empresa. ●

Tú eres tu empresa: LIPASAM.



Nuestro equipo humano **Más jóvenes y** **más experiencia**

En estos diez años hemos apostado por una plantilla, mezcla de juventud y veteranía, que ha dado excelentes resultados.

Debido a las nuevas contrataciones, sobre todo de personas jóvenes, y a la implantación en 1990 de un Plan Especial de Jubilaciones, nuestra edad media ha pasado de 48 años en 1986, a 40 en 1995. Esta circunstancia, los Planes de Formación que la empresa ha puesto en marcha, nos permite alcanzar con más facilidad, un nivel de preparación que antes sólo era posible tras muchísimos años de trabajo y esfuerzo.

Además, seguimos contando con la dedicación diaria de ilustres veteranos que dedican su vida a ofrecer el mejor servicio al ciudadano. Desde estas líneas enviamos nuestro saludo y reconocimiento de gratitud a todos ellos, y en especial a Tomás Muñoz García y Manuel Pérez Cubillana.



Tomás es el más veterano al cierre de esta edición de los que integramos la plantilla de LIPASAM. Con 64 años trabaja en Limpieza Pública desde el 20 de septiembre de 1965, es decir desde hace 30 años. Actualmente presta sus servicios en el Parque Auxiliar de San Pablo.

Pero si hay alguien del que puede decirse que "ha crecido entre estas paredes", ése es nuestro compañero Manuel Pérez Cubillana, "Manolito" para sus amigos. Nada más y nada menos que el 3 de julio de 1951, es decir hace 44 años, empezó Manuel a trabajar en el antiguo Servicio Municipal de Limpieza del Ayuntamiento. Hoy, con sólo 58 años, es el trabajador con mayor antigüedad y sigue colaborando como Maestro en el Taller del Parque Auxiliar de los Príncipes. Toda una institución en LIPASAM.

Los jóvenes, y los que empiezan son igualmente importantes para Entre Todos, por ello saludamos también a Rafael Molero Muñoz, de 21 años, el más joven de la plantilla al cierre de este número, y a Daniel Delgado Méndez, el fichaje más reciente, puesto que está con nosotros desde el pasado 14 de febrero. ●

Así lo vamos

Se están ultimando una serie de actos para celebrar nuestro X Aniversario que queremos anticipar a la plantilla.

Todos ellos nos tienen como protagonistas a los empleados de LIPASAM, pero también a los ciudadanos.

❖ **Jornadas Ambientales.**

En el Otoño tenemos previsto realizar unas jornadas técnicas en las que participarán especialistas de nuestro sector: organizaciones vecinales, representantes de la plantilla y otros grupos. Pretendemos que estas jornadas se centren en problemas que se nos presentan habitualmente y en las necesidades ciudadanas, como la colaboración, educación ambiental, eficacia y calidad de los servicios o nuestros planes futuros. Debemos aceptar las críticas y sugerencias para seguir mejorando la calidad de vida de los sevillanos. Como complemento, queremos realizar una serie de mesas redondas con las asociaciones de vecinos más representativas, en las que, de forma distendida se puedan comentar las necesidades de cada barrio y la forma de abordar nuevas metas en nuestros servicios con la colaboración y el compromiso de todos.

En estos encuentros pensamos presentar una pequeña exposición, con gráficos y fotografías, que ilustren la evolución de la empresa y de los servicios que prestamos al ciudadano.

❖ **Menciones y premios.**

Cinco premios, elegidos en parte por la plantilla y en parte por la Dirección, destacarán a algunos de nuestros compañeros y les reportarán un simpático recuerdo. Se pientan en unas vacaciones pagadas de algunos días para dos personas. Algo similar se está preparando para premiar a algunos barrios por su colaboración en nuestros servicios. La idea es obsequiarles con un grupo de juegos infantiles para una de las plazas del barrio, además de otras propuestas para algunos comercios y establecimientos de la ciudad.

❖ **Fiesta del árbol.**

Sevilla verde.

En Mayo esperamos realizar durante dos domingos la Fiesta del Árbol, que consistirá en efectuar una gran plantación de árboles, después de limpiar y acondicionar algunos terrenos degradados por vertidos de escombros. Las labores de preparación de los terrenos, abonado, apertura de agujeros y



de LIPASAM

S a celebrar

acopio de árboles se llevarán a cabo con anterioridad, de modo que el día elegido para la plantación sea un día sólo de fiesta.

Se ha pensado plantar 4.000 árboles, cuatro por cada empleado; uno por nosotros, otro por nuestra esposa o marido y otros dos por nuestros hijos. Esos dominos habrá sevillanas, fiesta y una suculenta paella para todos los asistentes, y se obsequiará a los empleados y a sus familiares. Nuestros hijos serán los protagonistas de la fiesta, aunque pensamos pedir también la colaboración y participación de los vecinos de la zona.

Para asegurar que el esfuerzo persista, desde LIPASAM nos cuidaremos de regar y atender las plantaciones hasta el mes de Octubre. Esta actividad une la alegría a la responsabilidad de mejorar una zona de la ciudad con un motivo medioambiental importante: hacer Sevilla verde.

◆ Obsequios y recuerdos.

Un obsequio nos recordará a todos esta fecha. ¿Tal vez una buena cartera con calculadora? ¿Quizá un juego de escritorio?

También se está pensando en hacer un vídeo de recuerdo que llegue a nuestras casas y nos hable de estos diez años pasados con humor, entrevistas y "poco rollo" del trabajo, un vídeo simpático, que nos haga sonreír y añorar tiempos pasados cuando lo veamos al cabo de los años.

◆ Y además...

Otras pequeñas acciones complementarán estos planes: divulgaciones, pegatinas, folletos, etc. Aprovechamos la ocasión para alentar a aquellos que tengan alguna idea interesante para estas celebraciones y le rogamos que la hagan llegar a la Dirección, bien comentándola con sus Mandados, o bien enviando una nota. Todas serán tenidas en consideración y analizadas convenientemente; la colaboración se agradecerá de antemano.

Para financiar este plan tenemos el apoyo y la colaboración económica de nuestros proveedores y de empresas y entidades amigas que, en esta fecha tan significativa, quieren estar cerca de LIPASAM y de su plantilla.

Esperamos la participación masiva de todos vosotros y de vuestras familias en estos actos para pasar unas horas de alegría y diversión, recordar vivencias y momentos pasados y estrechar lazos de amistad. ●

1996-2006 Así será nuestro futuro

Dentro de pocos años, cuando pasemos al siglo XXI, tendremos que abordar nuevas etapas de la humanidad. En esos años el medio ambiente va a tomar una dimensión importantísima, a causa de las actuales tendencias culturales y de la necesidad real de mejorar nuestros hábitos y costumbres; el objetivo principal será asegurar la existencia de este Mundo para que vivan en él nuestros descendientes.

Según los sociólogos, en pocos años va a cambiar mucho nuestra vida. El 80% de los humanos vivirán en las ciudades y sobre todo las más grandes pasarán a ser comunidades de barrios rodeados de parques verdes. Ciudades aéreas, virtuales o subterráneas serán alternativas ingeniosas para abordar nuestro futuro; las comunicaciones por trenes de levitación y propulsión magnética, unidas por potentes redes de telecomunicación, y el teletrabajo propiciarán el nacimiento de las ciudades espaciales. Los medios de transporte consumirán la mitad de combustible y utilizarán energías alternativas, en especial la electricidad. Los centros urbanos se libera-

Año	Jornada laboral	Vacaciones
1.986	1.690 horas	22 días laborales
1.987	1.682 horas	23 días laborales
1.988	1.682 horas	23 días laborales
1.989	1.666 horas	23 días laborales
1.990	1.659 horas	24 días laborales
1.991	1.652 horas	25 días laborales
1.992	1.638 horas	27 días laborales
1.993	1.631 horas	27 días laborales
1.994	1.624 horas	27 días laborales
1.995	1.624 horas	27 días laborales

Horario y vacaciones. De los más avanzados.

A lo largo de los últimos diez años nuestros tres Conventos Colectivos han ido modificando los horarios y la jornada laboral anual.

La jornada laboral anual pasó de 1.690 horas en 1986, a 1.624 en 1996, con una reducción total de 66 horas. Nuestra jornada está establecida en 7 horas diarias durante 5 días a la semana, es decir, un total de 35 horas semanales, un avance importante dentro del mundo laboral. Las vacaciones han aumentado desde los 22 días laborales de 1986, a los 27 que disfrutamos en 1995, reparados según la moderna tendencia europea en un mes en verano y cinco días en Navidad.

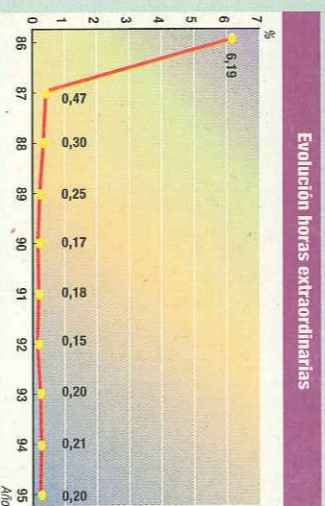
Estos importantes logros no han estado exentos de sacrificio: el sistema de turnos 7/7 y 6/7, el trabajo todos los días festivos, las rotaciones,.... sistemas que dan una gran cobertura a los servicios y mejoran la calidad de vida de los ciudadanos.

Toda esta mejora y ordenación de las jornadas de trabajo ha estado acompañada también de un severo control de las horas extraordinarias que han

rán de la congestión del tráfico, las fachadas históricas se embellecerán con rayos láser de colores, el ruido de los coches será sustituido por el de la gente paseando por las ciudades peatonales. A pesar de este nivel de bienestar, la pobreza urbana llegará a convertirse en el problema político y económico más grave del próximo siglo.

El voto por ordenador facilitará la democracia participativa en gobiernos cada vez más tecnificados, racionales y universales. La vivienda del futuro, decorada católicamente por medio de proyecciones multimedia será un infohogar, inteligente, ecológico, seguro, automático, centro de trabajo y de ocio y a la vez, responsable de la salud de sus habitantes. Un ordenador central, conectado a múltiples sensores distribuidos por toda la casa, controlará el exterior y le dará acceso ilimitado a las autovías de la información, con capacidad para alertar a la policía, los bomberos y hasta al médico. Cien años de alegría juvenil serán el resultado de erradicar más y más enfermedades, de la mejor alimentación, del mejor control sanitario, de la mayor calidad de vida y de un medioambiente sano y protegido por empresas como LIPASAM. ●

Empresas necesarias hoy, mañana y siempre.



bajado desde el 6,19% de 1986 a prácticamente su desaparición, lo que ha contribuido a aumentar la oferta de trabajo fijo. En estos momentos sólo se hacen algunas horas extras en Semana Santa y Feria, porque es prácticamente imposible atender estos eventos de otra forma. El 0,2% de horas extras que hacemos actualmente equivale a menos de 2 personas que estuvieran contratadas de forma permanente.

El tiempo, como ocurre en todas las profesiones, es protagonista de nuestro trabajo. Aprovechar la jornada de trabajo es el mejor instrumento para conseguir un buen rendimiento, y una mayor eficacia. La puntualidad, tanto a la entrada como a la salida, es fundamental; siempre podemos hacer las cosas mejor o queda algo por repasar en el sector. De esta forma alcanzaremos resultados óptimos y elevaremos la calidad de los servicios. Tampoco las prisas son buenas. La velocidad excesiva en los vehículos puede ahorrarnos unos minutos pero no merece la pena que corramos peligros innecesarios. El trabajo mal hecho, en el mejor de los casos, o un accidente en el peor, pueden ser las consecuencias. ●

!Respetar el horario, te alegrarás!



Parque de vehículos Las tecnologías más modernas

En 1986 nuestro Parque de vehículos se caracterizaba por una escasa modernización. Hoy, los vehículos que se van incorporando a la flota son portadores de los últimos avances y de las tecnologías más modernas.

Uno de los primeros cambios experimentados fue la utilización del Motocarro para barrio de repaso en 1987. Los Carritos de Barrio y Baldeo, bautizados como "Sevilla" y "Betis" del mismo año, permitieron a los operarios de estos servicios, una mayor comodidad y agilidad en los desplazamientos por su sector.

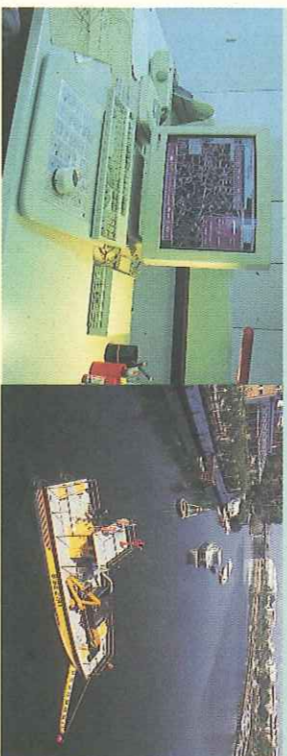
El Servicio de Intervención Rápida (VIR), fue otra de las grandes novedades introducidas en 1987 para solucionar con rapidez situaciones urgentes de limpieza. Para prestar este servicio se utilizaron furgonetas Renault, modelo Trafic, especialmente acondicionadas y con gran variedad de equipos y herramientas.

En 1989 tuvo lugar una nueva incorporación: los equipos aspirahojas, que se constituyeron

adaptando dos camiones compactadoras, tipo Kukla, y permitieron ahorrar tiempo y agilizar una tarea que se realizaba de forma manual. Las brigadillas o brigadas ligeras fueron otro avance importante para aumentar la movilidad de nuestros servicios y su productividad y eficacia.

Otra gran innovación fue el catamarán para la limpieza del río Guadalquivir. Desde 1991 nos esforzamos por conseguir un río mejor, recogiendo los residuos flotantes, oxigenando y depurando sus aguas. Muchos otros vehículos y equipos se han unido a nuestra flota en estos diez años, los últimos con una atención muy especial a los niveles de contaminación atmosférica y de ruido. Con ellos y con sus conductores se ha mejorado notablemente la calidad de los servicios que prestamos a los ciudadanos.

Conducirlos con profesionalidad y cuidado es la mejor contribución que podemos ofrecer a este proyecto de todos que es LIPASAM. ♦



Recogida de residuos

Lo último en recogida ya está en Sevilla

Desde 1986 venimos esforzándonos para mejorar cada vez más el servicio de Recogida de Residuos Sólidos Urbanos o basuras domiciliarias.

Una de las primeras tareas iniciadas fue la generalización del sistema de recogida por contenedores que se había ido introduciendo desde 1981. Este notable avance, que supuso una mejora drástica en las condiciones de trabajo y una mayor rapidez en la prestación del servicio, culminó en 1988 con la implantación de la recogida mecánica en el Barrio de Santa Cruz, calle Sierpes y alrededores. De esta manera, se eliminó la recogida manual

y Sevilla se colocó entre las primeras ciudades españolas en disponer de este sistema en toda su extensión. A este logro contribuyó la incorporación a nuestra flota de los Recolectores Satélites, fabricados por la empresa Rossi y montados sobre chasis Pegaso Ekus 7540. En diciembre de 1992 entró en ser-

vicio la Estación de Transferencia, cuya cercanía al centro de la ciudad y su buena comunicación con el resto de los barrios, permite ahorrar una gran cantidad de tiempo en desplazamientos. Su utilización permitió la adquisición de Minicom-

compactores para agilizar la recogida y transporte de los residuos en aquellas calles en que no era posible el paso de grandes vehículos. En 1994 se puso en marcha la renovación de la flota de compactadores con la incorporación de nuevas unidades con mayor capacidad (23 m³) y un menor nivel de ruidos, entre otras ventajas.

Actualmente, LIPASAM continúa entre las primeras empresas de España en cuanto al empleo de nuevas tecnologías. Desde el mes de noviembre pasado se está poniendo a prueba en dos barrios de Sevilla (Polígono Aeropuerto y Parque Alcosa), un nuevo sistema de recogida con carga lateral. ♦



Informática

Clave del funcionamiento y la eficacia

Desde 1986, las aplicaciones informáticas se han ido incorporando a nuestros departamentos y a todas las facetas de nuestra actividad.

La elaboración de la nómina es una de las tareas fundamentales de la informática. No sólo por su número, que ronda las 1.000 de media mensual, sino por las distintas variantes. La gestión de los anticipos, absentismo, enfermedad, accidentes, antigüedad, y otros, sería sumamente difícil y lenta sin su ayuda.

Otra aplicación informática importante es la redacción de los contratos de las 500 personas que cada año se contratan con motivo de sustitución por vacaciones, actuaciones especiales en Semana Santa, Feria, Navidad, etc., y el control de todo lo referente a la gestión de personal.

Las compras, recepción y gestión de los materiales y las operaciones contables se han agilizado. Todo ello, permite un gran control y optimización de las mismas, gracias a la instalación de terminales informáticas en los departamentos en los que se realizan estas operaciones y la in-

terconexión de las mismas.

Estas aplicaciones son habituales en las empresas, pero lo que nos diferencia en las gran cantidad de aplicaciones en las que llevamos el control de actividad, planificación de los servicios, asignación de recursos, control de resultados, programación de recorridos y otras muchas aplicaciones muy avanzadas en nuestro sector. Para que nuestros equipos estén siempre en óptimas condiciones contamos con un programa de mantenimiento preventivo, que sin la informática sería casi imposible de desarrollar dada la variedad y cuantía de las operaciones que lo integran.

Todos los departamentos se han beneficiado de las aplicaciones informáticas para mejorar su rendimiento. Los planos de recorridos y sectores que utilizamos para realizar nuestro trabajo son editados mediante ordenador. Un programa permite proceder con rapidez a la remodelación, adaptación de cualquier recorrido o sector, en base a la información que se le suministra y a las necesidades del ciudadano. ♦

Absentismo

La gran batalla está casi ganada

El Índice de Absentismo descendió desde el 11,78% que se contabilizó durante 1987, hasta el 7,16% registrado en 1995.

Un factor que ha influido de manera notable en este descenso ha sido la disminución del Absentismo por enfermedad, que en 1987 fue del 9,03%, y que en 1995 se situó en el 4,63%.

El rejuvenecimiento de la plantilla constituye uno de los secretos de esta positiva evolución, junto a diferentes medidas que se han puesto en marcha para mejorar la situación en estos últimos diez años:

- Los reconocimientos médicos periódicos
- Los exámenes médicos previos a la contratación
- Una atención médica personalizada para los procesos de enfermedad, que se ha llevado a cabo tanto en consulta como en el propio domicilio del trabajador.
- Campaña de Información Periférica en todos los Centros de Trabajo acerca de la marcha y de la evolución de las medidas

aplicadas en la que se ha solicitado la colaboración de toda la plantilla.

- Medidas acordadas en los distintos Convenios Colectivos, como son:

- **Convenio 87/89:** Ampliación de la Ayuda por Jubilación
 - Creación de un fondo de Asistencia al trabajo, con una prima anual a distribuir entre los empleados sin absentismo.
 - **Convenio 90/92:** Plan de Ayuda a la Jubilación
 - Fondo de Asistencia al trabajo con una prima trimestral a cargo de la empresa.
 - **Convenio 93/95:** Creación de una Comisión de Absentismo con representantes de la dirección y de los empleados.
- Todas las medidas anteriores son importantes, pero los buenos resultados se deben sin duda a la colaboración de todos los integrantes de la plantilla. ♦

Seguridad

Obsesión durante diez años

Desde su creación en junio de 1986, en LIPASAM nos hemos esforzado por mejorar las condiciones de seguridad en nuestro trabajo. Fruto de este esfuerzo común ha sido la disminución del número de accidentes, que ha descendido desde los 224 que hubo que lamentar durante 1986, a los 87 registrados en 1995, 13 accidentes más de los ocurridos en 1993, que terminó con 73, y es, hasta ahora, el año con menos siniestros.

Para conseguirlo, y teniendo bien claro que cuando se habla de accidentes no podemos hablar de "buenos resultados"; se han puesto en marcha durante estos años diversas acciones:

- Mejora en el funcionamiento del Comité de Seguridad e Higiene de Seguridad.
- Realización y visionado de Vídeos de Seguridad.
- Realización ininterrumpida de una Campaña de Mentalización dirigida a toda la plantilla.
- Edición de Normas y Criterios para aplicar en la investigación de los accidentes laborales.
- Introducción en los sucesivos

convenios colectivos de artefactos destinados a la prevención y tratamiento de los accidentes, etc. La prevención de accidentes se ha fomentado también por otros medios. En 1991 se realizó una Campaña Especial de Reducción de Accidentes, con sorteo semanal de entradas para los partidos del Sevilla y del Betis, y en 1995 se llevaron a cabo una serie de actuaciones especiales que consiguieron un descenso espectacular del número de accidentes.

Durante este tiempo, nuestra revista Entre Todos ha informado puntualmente de todo lo concerniente a los temas de seguridad, recordando en multitud de "flashes" los principales consejos a tener en cuenta. En la evolución favorable de este concepto ha influido decisivamente la colaboración de toda la plantilla y de los representantes de los trabajadores, del Comité de Seguridad e Higiene y Delegados Sindicales. Confiamos en que sigan produciéndose buenas noticias. Para ello es importante no bajar nunca la guardia. Es nuestra salud la que está en juego. ♦

Medidas a evitar

Más responsables y profesionales

Durante 1995 la dirección de LIPASAM aplicó 67 sanciones u otros procedimientos disciplinarios frente a los 241 de 1987.

En un descenso que ha sido consistente a lo largo de los diez últimos años, debemos destacar que si bien las sanciones propias del desarrollo de nuestro trabajo se redujeron en más de la mitad en dicho período, los datos más espectaculares corresponden a las amonestaciones por escrito y, sobre todo, a las sanciones por faltas injustificadas, que bajaron de 48 en 1987 a 4 en 1995.

Aunque el número de sanciones graves ha disminuido, en 28 ocasiones durante estos diez años hubo que tomar una decisión nada agradable: el despido, única solución para atajar conductas y situaciones que en nada beneficia-

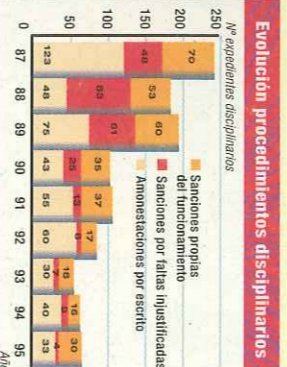
ban a nuestro colectivo.

Al margen de estos datos, el balance puede considerarse altamente positivo y fruto de un esfuerzo de todos los que integramos LIPASAM.

La incorporación de los jóvenes a nuestra plantilla, una mayor preparación y especialización, las mejoras en las condiciones de trabajo y en las instalaciones, los incentivos económicos, etc., son algunos de los factores que sin duda han influido en estos buenos resultados.

Debemos felicitarlos, porque el verdadero secreto no ha sido otro que una mayor responsabilidad y una actitud de verdaderos profesionales a la hora de afrontar cada día nuestro trabajo. ♦

Nuestro reto: La Profesionalidad



Energías alternativas

Soluciones a la contaminación acústica y atmosférica

En los tiempos que vivimos, el consumo de gasolina, petróleo y carbón constituyen las principales fuentes de agresión al medio ambiente. Los motores de los vehículos producen dos de las graves contaminaciones que sufrimos: el ruido y la polución atmosférica.

El uso de energías alternativas limpias y no contaminantes, la energía del sol, la electricidad y los combustibles gaseosos, son algunas de las formas de ayudar a resolverlos. Las leyes de nuestro país no exigen excesivas medidas de protección, pero las empresas responsables ya han comenzado a ensayar soluciones, afrontando los costos y las dificultades que estas innovaciones conllevan al no estar todavía perfeccionadas técnicamente.

En LIPASAM ya hace años que apostamos por la energía solar para calentar el agua de las duchas de los vestuarios de los parques. En ocasiones estos sistemas han tenido deficiencias, pero la paciencia de unos y el tesón de otros, han lle-

vado a mantener y a mejorar los equipos en aras del bien común.

Una nueva meta para nosotros es el uso de la electricidad como combustible en los vehículos. Desde 1991 tenemos dos baldeadoras "bimodales": la 680 y la 681 que, a veces con graves dificultades, nos han servido de ensayo para conocer estos sistemas novedosos y que casi nadie utiliza aún en España. En la conmemoración de nuestro décimo aniversario, la experiencia acumulada nos va a permitir poner en servicio cinco recolectores de basura para utilizar en horario nocturno en las calles estrechas de la ciudad. La enorme reducción del nivel de ruido y la total eliminación de las emisiones gaseosas durante el tiempo de recogida, son características claras y precisas en el avance importante que nuestro sector está experimentando.

LIPASAM está a la vanguardia de las energías alternativas poniendo su tecnología al servicio del ciudadano y del medio ambiente. ♦

Convenios

Todos hemos salido ganando

El tiempo lo mide todo. También marca las fechas en que empiezan y terminan los Convenios Colectivos que regulan los horarios, las vacaciones y los sueldos.

Nuestro primer Convenio ha regulado estos aspectos entre 1987 y 1989; el segundo, entre 1990 y 1992; el tercero, desde 1992 hasta 1995.

En estos momentos, y coincidiendo con el X Aniversario de LIPASAM, se está negociando nuestro Cuarto Convenio Colectivo. Horarios, jornadas, salarios, permisos y un sinfín de temas son los protagonistas por unos días.

La negociación de un nuevo convenio es un momento importante en una empresa, y recordemos que la Empresa somos todos. Es la ocasión de revisar los problemas que tenemos y la forma de resolverlos dentro de la máxima normalidad; de planear el futuro para los próximos años con ser-

riedad y sensatez; de negociar, dialogar, pactar una nueva frontera en las relaciones laborales que introduzca todas las mejoras posibles y aceptables.

Los tiempos de negociación son tiempos de inquietud, de desasosiego, de intentar metas inalcanzables para llegar a cotas razonables. Dicen "los entendidos" que el

mejor convenio colectivo es aquel que, en un primer momento, no satisface a nadie, pero del que, con el tiempo, todos están satisfechos. El mejor Convenio es aquel en que no hay ni "vencedores ni vencidos".

Mucho se ha avanzado en estos temas a lo largo de nuestros primeros diez años y mucho hemos de mejorar en los siguientes. Desde Entre Todos deseamos que la negociación transcurre con normalidad, que se eviten situaciones de conflicto y que se lleguen a acuerdos válidos para todos. ♦

La Sequía nos concienció

En los últimos 20 años, Sevilla ha padecido varios periodos de sequía que han obligado a aplicar restricciones. Estos periodos corresponden a los años 75/76, 81/83, 92/93 y por último a 1995.

En el recuerdo de muchos está el año 1981, en el que las reservas de agua alcanzaron las cotas más bajas, con la agravante de que aún no era posible obtener agua del río. La restricción llegó a 17 horas diarias.

Ha habido dos momentos críticos en todo este periodo, estos han sido los primeros días de mayo de 1993, hasta la entrada en Servicio de la Toma de Emergencia de Alcalá del Río, y el final del año 1995, antes de las grandes lluvias.

Todo ello gracias a una mejor respuesta por parte de los ciudadanos, a la que han contribuido diversas acciones de mentalización, como la campaña que con el lema "Pon el tapón" puso en marcha Emasesa, la empresa de aguas.

Emasesa intensificó durante el último trimestre de 1995 el control de la red hasta alcanzar las 52.000 inspecciones, promoviendo las denuncias resultantes. Al margen de estas acciones, Emasesa tiene

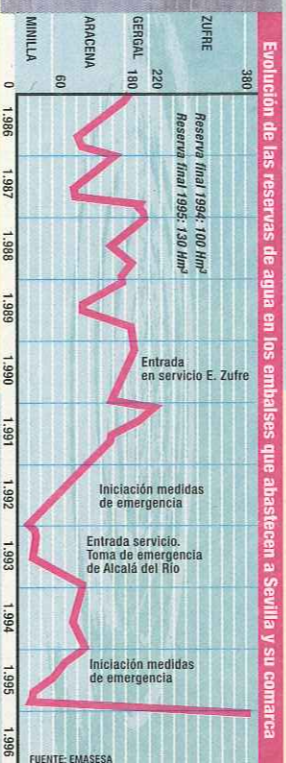
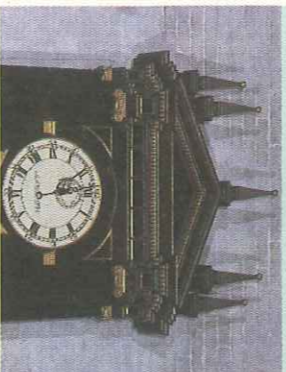
puestas en marcha, desde 1985, di-

versas medidas encaminadas a paliar la situación de sequía, entre ellas las siguientes: Entrada en servicio del Pantano de Zúrfre. Mejora de la infraestructura de la conexión con el Canal del río Viar.

Mejora de las Tomas de Emergencia 1 y 2, con la instalación de equipos de ozonización. Apertura de la Toma de Emergencia de Alcalá del Río. Disminución de pérdidas en el Canal del Embalse de la Mini-llia. Mejora del sistema de reutilización de aguas depuradas en la estación del Carambolo.

La normalización del abastecimiento y el final del último periodo de sequía, nos permite prestar de nuevo un servicio tan importante para la limpieza de la ciudad, como es el Baldeo Mannual de Viales, aunque en muchos casos el largo periodo de inactividad se nota por la falta de presión en la red.

En ésta y en cualquier otra utilización, tengamos siempre presente que el agua es un bien escaso que debemos usar con prudencia. Hay que luchar contra el despilfarro, de ello depende su disponibilidad en caso de nuevos periodos de sequía. ♦



Veteranos y jubilados. Un merecido homenaje

Con motivo de su homenaje, el pasado 9 de enero se reunieron los empleados jubilados en 1995 y los que cumplieron 25 años de trabajo en LIPASAM. Durante la celebración se les ofreció una copa y recibieron un obsequio como recordatorio de tan señalado día. Juntos pudieron recordar las experiencias vividas y sentir el reconocimiento y la admiración que les profesamos todos los que integramos la empresa.

Personal que cumplió 25 años:

Corto Contrera, Rafael
Fernández Pérez, José
García Mestas, Miguel
Gil Mota, José
Gómez González, Ramón
Martín Fernández, Eduardo
Montaño Niñez, Antonio
Morales Luque, José
Muñoz de Ribera, José
Pérez Navarro, Eusebio

Pizarro Peña, Juan
Reche Guillén, Jesús
Richardte Parra, Juan
Sanchez Sánchez, José
Personal jubilado durante 1995:
Aceme González, Juan
Alonso Gómez, Elio
Amuedo Martín, Antonio
Caballero Bocero, Antonio
Díaz Chavero, Francisco
Díaz Jerez, Eduardo
García Magri, Fernando
Hidalgo Vidal, Pascual
Iglesias Serrano, José
Lao Martín, Rafael
León Márquez, José
Manzanero Zambrano, Fernando
Martínez Bosque, Rafael
Parra Palomo, Juan
Pimentel Gutiérrez, Ricardo
Rangel Peinado, Manuel
Rubio Jiménez, Francisco
Suárez Carpintero, Rafael
Teixeira Concepción, José

El tiempo habla por nosotros y nuestro trabajo

En el año 1396 Sevilla sufrió un violento terremoto que ocasionó grandes daños en muchísimas casas de la ciudad y en la Iglesia del Salvador, que quedó totalmente destruida. El seísmo derribó también la cúpula de azulejos de la Giralda cayendo a la calle las cuatro grandes esferas de bronce dorado que la remataban y que, según dicen los antiguos cronistas "se veían desde una jornada de distancia y relucían como las estrellas del Zodíaco". Al reparar estos desperfectos, los preladados aprovecharon para colocar el primer reloj público de Sevilla, y desde aquellos remotos tiempos todos los sucesos de nuestra ciudad tuvieron ya no solo día, sino también hora, minuto y segundo. Los relojes han marcado el ritmo de la vida desde su lejana invención en la Edad Media. También el tiempo ha medido una

fecha sencilla pero importante. Hace ya diez años que trabajamos juntos para conseguir que nuestra ciudad y la calidad de vida de las personas que la habitamos sea mejor.

El tiempo, compañero inseparable, juez de nuestras vidas, principio y fin hace que reflexionemos sobre cómo lo empleamos. Una cuarta parte de nuestra vida transcurre en el área laboral, y para ser felices debemos intentar que el tiempo que diariamente pasamos en el trabajo se desarrolle en un ambiente agradable y compartiendo con nuestros compañeros el quehacer cotidiano.

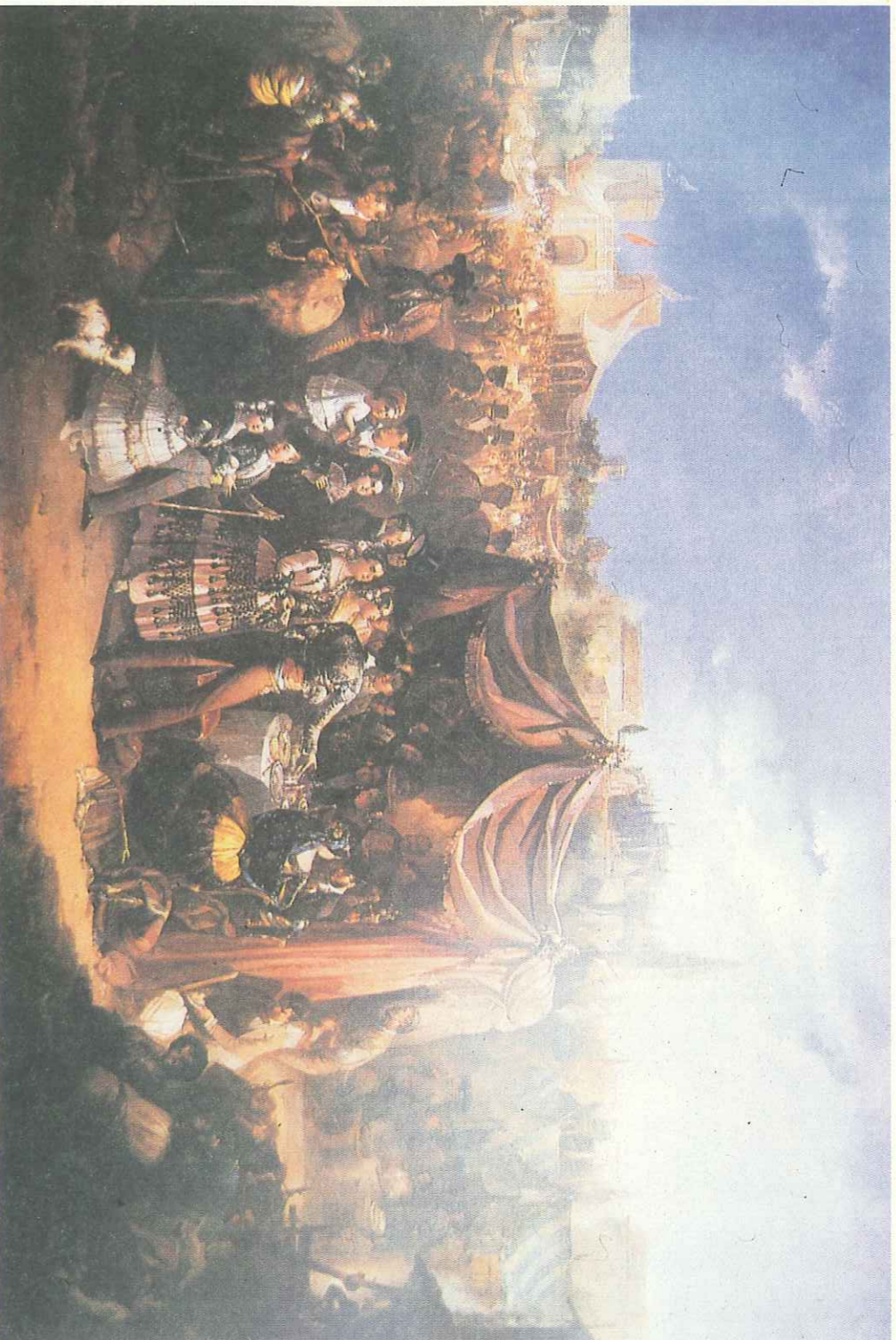
En este número, Entre Todos ha querido revisar una serie de aspectos que señalan la evolución de "nuestras cosas" en estos 10 años, 1986-1996. Unos temas son relevantes y otros no tanto, pero todos conforman una realidad co-

mún fruto de los esfuerzos de todos: LIPASAM. Celebramos nuestro X Aniversario, los primeros diez años que hacen de puente para recordar el tiempo pasado, para meditar sobre el tiempo presente, para programar el tiempo de un futuro común.

El tiempo seguirá, imperturbable, marcando nuestro camino y dándonos nuevas ocasiones para reflexionar sobre nosotros mismos. José Santos Chocano, poeta modernista de principios de siglo, parece que hizo hace casi cien años un poema a nuestra medida:

Hace ya diez años
que recorro el mundo.
¿He vivido poco?
¿Me he cansado mucho?
Quien vive de prisa no vive de veras,
quien no echa raíces no puede dar frutos.
Ser río que corre, ser nube que pasa,
sin dejar recuerdo ni rastro ninguno,
es triste, y más triste para quien se siente
nube en lo elevado, río en lo profundo.

*Deseo ser árbol mejor que ser ave,
deseo ser leño mejor que ser humo;
y al viaje que cansa
prefiero el terruño;
la ciudad nativa con sus campesinos,
arcayos balcones, portales vetustos
y calles estrechas, como si las casas
tampoco quisieran separarse mucho.*



Manuel Rodríguez de Guzmán, representó en esta pintura de 1853 a multitud de personajes típicos de la Feria de Sevilla

150 años disfrutando de la Feria

El tiempo pasa y este año nuestra Feria de Abril cumple sus primeros 150 años. Lejos queda ya su origen como mercado de ganado, que tan pronto cedió al espíritu de fiesta que siempre nos ha caracterizado.

Esta primavera tenemos dos celebraciones, el Aniversario de nuestra Empresa y el de nuestra Feria de

Abril. Los dos aniversarios son toda una oportunidad para disfrutar entre nuestros amigos y familiares.

Momentos importantes en la historia de la Feria

1846

En la sesión celebrada por el Ayuntamiento el 25 de agosto de 1846, bajo la presidencia del alcalde Conde de Montelirios, los concejales José María Ibarra y Narciso Bonaplata presentan la propuesta de que todos los años, entre los días 29, 30 y 31 de abril, se celebre una feria y exposición ganadera.

Así se gestó nuestra Feria de Abril, como un intento para mejorar la ganadería y la economía de la ciudad. Sevilla era en aquellos años una ciudad empobrecida; las guerras, las epidemias y los grandes desastres habían dejado a la que fuera capital del mundo escuálida y dormida, ausente, vagando como un fantasma.

Pero Sevilla, barroca y narcisista, se dispuso enseguida por la vereda de las grandes galas: florecieron los adornos y lo superfluo, y la ciudad se hizo protagonista del festejo. El tránsito de “Feria Mercado” a “Feria Fiesta” tuvo lugar en tiempos del romántico Bécquer, los Montpensier, las visitas Reales, los jardines, los sue-

ños más allá de las realidades, la fantasía y la gracia. Una gran aventura, una creación colectiva que se heredaba, que se transforma y que se ofrece de generación en generación cuando explota la primavera.

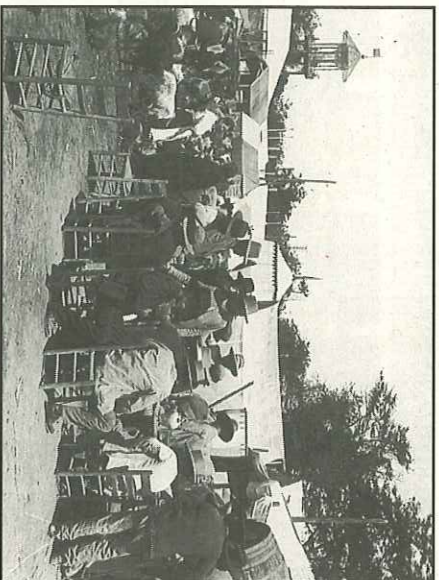
1847

El 18 de abril de este año se celebra por primera vez la

Feria de Abril, una feria ganadera en sus orígenes. Entre 45.000 y 65.000 cabezas de ganado, principalmente lanar, pasaban cada año por la feria. Los premios eran sustanciosos; en estos primeros años el mejor caballo semental se llevaba 6.000 reales de premio, 4.000 reales la mejor yegua, 3.000 el mejor toro manso

senmental, 2.000 el buey ce-
bón más gordo, 1.500 el
mejor lote de 10 carneros.
Otros muchísimos premios
hacían de nuestra feria uno
de los mejores mercados ga-
naderos de España. Tam-
bién eran muy esperadas las
carreras de caballos organi-
zadas por la Sociedad de
Equitación y Fomento de la
Cria Caballar.

Ya en sus primeros años,
las "casillas", que así se
llamaban entonces las ca-
setas, las tabernas y los
puestos de buñuelos, tu-
rón, juguetes y agua, le-
dieron un aspecto festivo
al Real de la Feria.



La Feria a principios de siglo con la Pasarela al fondo.

1859
La Comisión del Ayunta-
miento acuerda la desapari-
ción de los premios para la
exposición pública de ga-
nado. Comienza la trans-
formación de la Feria de
Ganado en festejo me-
tamente popular.

1883
Por primera vez se instala
en la Feria el alumbrado
eléctrico, junto al acostun-
brado de gas. La compañía
suministradora realizó la
instalación gratuitamente
porque el Ayuntamiento no
disponía de créditos para
afrontar los gastos.

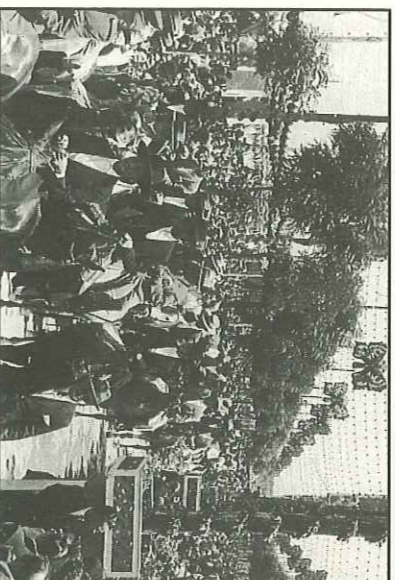
1910
Entre las casetas adornadas,
llamaba la atención la del
Ateneo, llamada "El Semá-

foro". Los hermanos Alva-
rez Quintero enviaron a los
"ateneístas" una caja de vi-
no acompañada de unos
oportunos versos en alusión
a su caseta.
Por fin pudieron ver los se-
villanos al torero más fa-
moso y controvertido de la
época, "Rafael el Gallo",
que lidó dos corridas, es-
tando a gran altura.

1921
Por primera vez se celebra
la Feria sin la presencia de
uno de sus elementos ar-
quitectónicos más repre-
sentativos: La Pasarela. El

quió al torero con un caba-
llo de pura raza árabe.
1952
El Ayuntamiento acuerda
aumentar la duración de la
Feria a seis días, formato
que se ha mantenido hasta
nuestros días

1973
La Feria de Abril de Sevilla
se trasladó del Prado de San
Sebastián al que hoy es su
actual emplazamiento. Los
Remedios. Más de 350.000
bombillas saludaron la ina-
guración del nuevo recinto.
La avalancha de solicitudes



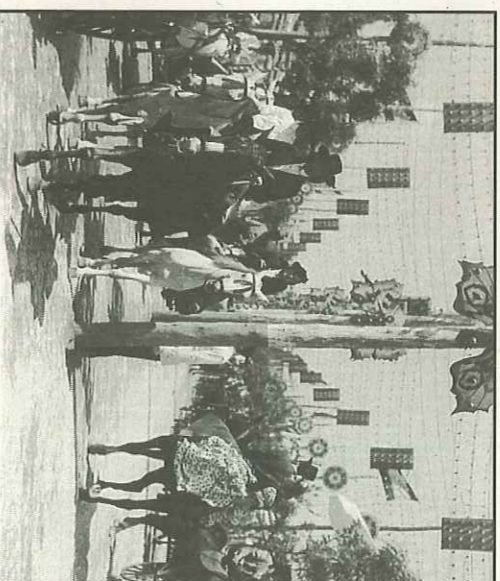
1948. Primer centenario de la Feria de Abril

1857
En estos años la Feria se fue
transformando. El Ayunta-
miento proyectó en el Pra-
do de San Sebastián la cons-
trucción de calles destina-

manifestaban con grandes
protestas.
Los bailes pasaron a ser un
importante entretenimiento
social y la fiesta se fue sepa-
rando del mercado ganadero.

Nuestra caseta Nuestro prestigio es lo que está en juego

Un año más, nuestra caseta de feria abrirá sus puertas
a todos los que integramos la plantilla de LIPASAM
para que disfrutemos de nuestra fiesta más popular
junto a familiares y amigos. Para acceder a ella
sólo tienes que mostrar tu "carnet" de empleado y,
además, recibirás invitaciones para tus allegados.
La Feria de Abril es una magnífica ocasión
para confirmar la buena imagen que hemos conseguido
durante estos diez años. Por ello, mientras trabajamos,
nuestro comportamiento debe ser intachable
e intentaremos ser comprensivos con aquellos
ciudadanos a quienes a veces causamos molestias.
También es muy importante que cuidemos de nuestro
aspecto y del uniforme. Luego, cuando llegue el momento
de la diversión, mantengamos una actitud digna;
es nuestro prestigio lo que está en juego ◆



Tradicional Paseo de Caballos, a finales de los cuarenta.

ensanche de la calle San
Fernando y de la avenida
que era su prolongación
hasta La Enramadilla obli-
garon a su demolición.
El pueblo sevillano la re-
cuerda llamando "La Pa-
sarela" a la rotonda que
hoy ocupa su lugar.

de casetas fue tan grande
que unas 8.000 quedaron
sin ser atendidas.
1990
Por primera vez desde su
creación, el caballo no es-
tuvo presente en la Feria de



1941. Bailando Sevillanas a las puertas de una caseta.

1940
Primera corrida de "Mano-
lete" en la Feria de Sevilla,
con triunfo absoluto en las
dos faenas. El Jaiña de Ma-
rnuecos, al que le fue brin-
dado el primer toro, obse-

Sevilla. Un brote de peste
equina obligó al Ayunta-
miento a prohibir su pre-
sencia en el Real. La ani-
mación y el ambiente festi-
vo suplieron con creces es-
ta circunstancia.



"Procesion del Viernes Santo", pintado por Manuel Cabral Bejarano en 1862.

Semana Santa

Alrededor de su antigüedad nacen tradiciones y leyendas

LIPASAM cumple 10 años, la Feria de Abril 150 y la Semana Santa se pierde en los tiempos antiguos. Las primeras cofradías de nuestra ciudad datan del año 1050, hace 950 años, aunque los desfiles procesionales tienen sólo una antigüedad de 600 años. Tal es su antigüedad, que a su alrededor han nacido tradiciones y leyendas.

Dice una de ellas que en el año 38, cuando aún vivía la Virgen María, Sevilla tuvo su primer arzobispo, San Pío, que mandó construir una iglesia cerca de la Puerta de Córdoba. Este templo sería el tercero del mundo y el segundo consagrado a la Virgen María. San Pío era un buen tallista, y con mano maestra labró una imagen de María sólo cuatro años después de la muerte de Cristo Nuestro Señor. La imagen estuvo en la iglesia hasta el año 423. En aquel momento se temía

una invasión de Gundérico, así que la talla fue llevada a otro templo cercano, pero ya dentro de las murallas de la ciudad: San Julián. A pesar de ello, el bárbaro conquistó la ciudad y se perdió la pista a la imagen.

En el año 1376, un caballero catalán, Pedro de Tous, descubrió curiosamente la imagen. Estando de caza, vio cómo su halcón cayó sobre unas matas de hiniesta persiguiendo a una perdiz. Detrás del ramaje se hallaba oculta una imagen con una inscripción: "SOY DE SEVILLA, DE UNA ERMITA QUE ESTA JUNTO A LA PUERTA DE CORDOBA". El caballero la trajo a nuestra ciudad, a una capilla de la iglesia de San Julián, y la dejó en la cabecera de la nave del Evangelio, lugar que destinó para su propio enterramiento. Se afirma que el caballero trajo con la imagen un ramo de hiniesta o retama y la per-

diz y el halcón, gracias a una batalla de cetrería fue descubierta la sagrada Virgen de la Hiniesta.

A inicios del siglo XV se fundó la hermandad de la Hiniesta para rendirle culto, y tal fue su popularidad que todo el pueblo de Sevilla la veneró. Cuando en el año 1649, la peste desapareció de nuestra ciudad, se proclamó el voto mariano y la Virgen fue titulada Patrona del Ayuntamiento por el concejo de la ciudad.

La bella imagen gótica se perdió en un incendio revolucionario en 1932, pero el barrio de San Julián no quiso quedarse sin su querida Virgen de la Hiniesta y mandó tallar otra, que también fue destruida en la Guerra Civil. Aún así se hizo una nueva talla en madera olorosa de cedro, y para recordar su historia se le puso entre las manos un ramito labrado en plata de la humilde hiniesta que la ocultó ♦

Planes de Limpieza

Vuelve el baldeo manual y se incorpora la limpieza de fachadas

Como es habitual, LIPASAM ha diseñado Planes Especiales de Limpieza para su aplicación en los escenarios de nuestras

Fiestas de Primavera, en especial el Casco Antiguo y el Real de la Feria.

En Semana Santa, y tras el largo periodo de sequía, este año vamos a reanudar el servicio de Baldeo Manual para la mayor parte del Casco Antiguo, que estará atendido también por equipos de dos operarios cada uno que efectuarán el Barrido Manual. Durante la tarde, nuestros equipos realizarán un seguimiento de las distintas Hermandades, desde su salida de los templos hasta su entrada en el Casco Antiguo.

Finalmente, el Servicio de Limpieza de Cera llevará a cabo su labor en un plazo de 30 días a partir de la noche del domingo de Resurrección.

En cuanto a los servicios previstos para la Feria de Abril, volverá a establecerse el Baldeo Manual en el Real durante la madrugada y se reforzará la limpieza en la zona de Los Remedios con Barrido Manual y Baldeo Mixto.

La pavimentación de la zona de la calle del Infierno va a permitir aplicar también un tratamiento de Barrido Mixto.

Como gran novedad, los VLF procederán a la limpieza de fachadas en toda la zona. Además, un servicio de Barrido de Mantenimiento

Motorizado cubrirá los accesos a las zonas de aparcamiento

y los alrededores del Recinto Ferial. Como en años anteriores, el esfuerzo de todos, y en especial de los que participan directamente en el desarrollo de los planes especiales de limpieza, es el mejor ingrediente para prestar un buen servicio a los ciudadanos, contribuyendo a mantener la buena imagen que hemos conseguido con el esfuerzo de todos ●



DISTRIBUIDORA DE CRISTALERIA DEL SUR
DICRISUR
ALMACEN DE CRISTALERIA

Cristalauto Andalucía y Dicrisur

ESPECIALISTAS EN EL MONTAJE DE CRISTALES EN EL HOGAR, COMERCIO Y AUTOMÓVILES

Importantes descuentos para los empleados de LIPASAM y sus familiares, en toda clase de vidrios:

Tapas de mesa • Espejos Biselados • Lunas • Cristales para tu vehículo, etc.

Visítanos en:

Polígono Industrial NAVISA (Junto Cerro del Águila). Calle A, Naves 45 - 61 - 66
Teléfonos: 49223308 / 4920069 / 4923011



Servicios y Reciclados Andaluces, S. L.

Recogida de materiales reciclables y no reciclables
Gestión de residuos sólidos
Reciclaje de papel, cartón, plásticos, etc.
Destrucción de archivos
Máxima confidencialidad por trituración de los mismos
Mira por el Medio Ambiente
Tu papel es muy importante

Almacén y oficinas. Ctra. Sevilla-Utrera Km. 8
Teléfonos: 95/412 40 77- 95/412 12 22 Fax: 95/412 40 75
Alcalá de Guadaíra (Sevilla)



CONCESUR, S.A.

Concesionario Oficial de Mercedes Benz

CAMIONES, AUTOCARES, FURGONETAS Y TURISMOS

Ctra. Sevilla-Málaga, Km. 9,2
41500 Alcalá de Guadaíra

SERVICIO RAPIDO DE TURISMOS Y FURGONETAS
C/ Héroes de Toledo, s/nº

Revista editada por:



Limpieza Pública y Protección Ambiental, S.A.M.

Virgen de la Oliva s/n Sevilla Tel: 428 47 27

Diseño, redacción y producción:

I.S.C. Antonio Jiménez Sosa y Asociados
Tel. 418 34 34 Sevilla

Fotos: Miguel A. Nistal Impresión: Ruiz Melgarejo



Esta revista se hace con papel reciclado