

Entre Todos

Revista Trimestral
de Información
y Entrenimiento
de IIPASAM

Nº 31. Febrero 1995

Especial Semana Santa y Feria de Abril

El caballo, figura principal de las Fiestas de Primavera en Sevilla

Símbolo de la cultura y la tradición andaluza, este noble animal
permite actividades respetuosas con el medio ambiente.

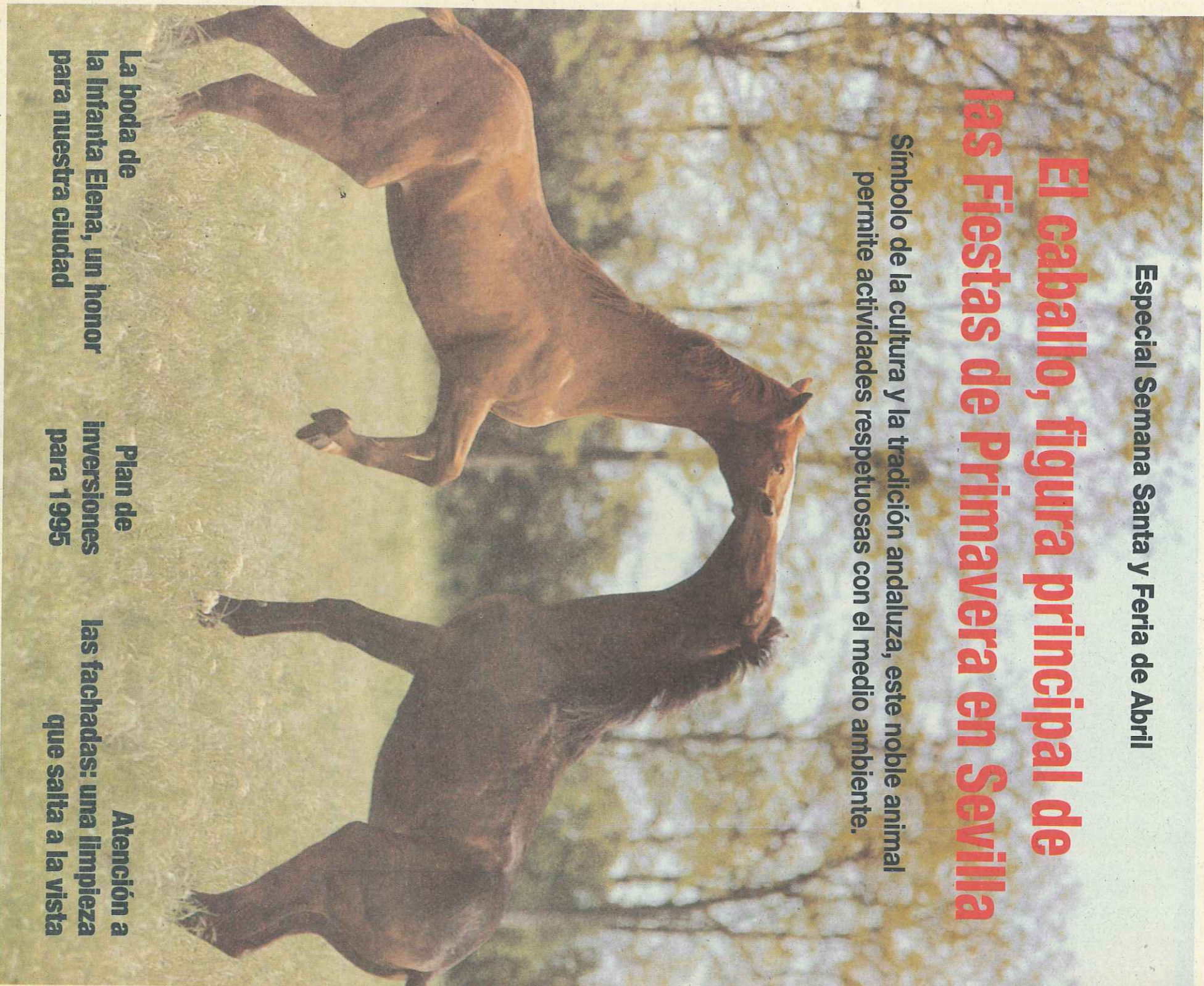


FOTO: MANUEL VASCO

La boda de
la Infanta Elena, un honor
para nuestra ciudad

Plan de
inversiones
para 1995

Atención a
las fachadas: una limpieza
que salta a la vista



Limpieza Pública y Protección Ambiental, S.A. Municipal

Un honor para Sevilla

La elección de Sevilla para la celebración el próximo día 18 de marzo del enlace matrimonial de la Infanta Elena y don Jaime de Marichalar es muy importante para nuestra ciudad, tal como ha manifestado la Corporación Municipal y en su nombre el Alcalde, Alejandro Rojas Marcos, en el sentido de que esta boda constituye «un gran honor y motivo de júbilo».

Se todos es conocida la vinculación histórica de la Familia Real con Sevilla, favorecida en los últimos años por la continua presencia de los Reyes, el Príncipe de Asturias y las Infantas Elena y Cristina, especialmente con motivo del V Centenario y la Exposición Universal de 1992.

La última boda real celebrada en Sevilla tuvo lugar el 18 de diciembre de 1944. Fueron los conreyentes Su Alteza Imperial y Real don Pedro de Orleans y Braganza, Príncipe de Brasil, y doña Esperanza de Borbón, hermana de la Condesa de Barcelona y tía del Rey Juan Carlos, que residen actualmente en la localidad sevillana de Villamanrique de la Condesa.

El gran día, la Puerta de Campanillas abrirá la Catedral de Sevilla a tan magnífica celebración, tras la cual los Reyes ofrecerán a sus invitados un almuerzo en los Reales Alcázares, el palacio real más antiguo de Europa. Asistirán mil trescientas personas, entre representantes de las Casas Reales, miembros del Gobierno, Cuerpo Diplomático y personalidades de la vida social, política, cultural y económica de nuestro país.

Todo a punto para la boda

Para que todo funcione sobre ruedas en lo que a limpieza urbana respecta, LIPASAM pondrá en marcha un dispositivo especial que contempla el refuerzo del servicio de barrido manual en el itinerario del cortejo nupcial y en los alrededores del mismo, incluyendo un amplio sector que abarca todo el casco antiguo de la ciudad.

En toda la zona, durante los días anteriores y en especial la víspera del enlace, se aplicará un tratamiento de baldeo mixto para conseguir un nivel de limpieza acorde con el acontecimiento. De igual forma, tanto el servicio de barrido de mantenimiento motorizado como el de intervención rápida, prestarán especial atención durante estos días al itinerario de los contrayentes.

Una vez finalizado el acto, y durante la tarde del mismo 18 de marzo, se procederá a la limpieza intensiva de toda la zona afectada, para lo que se ha previsto un tratamiento de barrido mixto similar al que se aplica en Semana Santa.

También con motivo de la celebración, se llevará a cabo un lavado especial de las papeleras y contenedores de residuos situados en el itinerario nupcial.

Como complemento a estas actuaciones, se rea-



La catedral de Sevilla ha sido el templo elegido por la Infanta Elena para contraer matrimonio.

lizará una limpieza a fondo de pintadas y carteles en el casco histórico, accesos al mismo y trayecto desde el aeropuerto.

LIPASAM quiere, con este esfuerzo, unirse a todos los sevillanos en su agradecimiento a la

Familia Real por distinguir a nuestra ciudad con un acto tan señalado. Es para todos nosotros, por tanto, una buena oportunidad de demostrar que nuestro trabajo está a la altura de las necesidades de Sevilla. ●

Maestra por vocación, deportista por afición

La Infanta Elena Isabel Dominica de Silos de Borbón y Grecia, primogénita de los Reyes de España y segunda en la línea de sucesión al trono, nació en la madrileña clínica de Nuestra Señora de Loreto, a las 14,10 horas del día 20 de diciembre de 1963, hace ahora pues 31 años. Su primer colegio fue el de Santa Elena, donde hizo preescolar, continuando después E.G.B., B.U.P. y C.O.U. en Santa María del Camino.

A la hora de elegir una profesión, doña Elena se decidió por el Magisterio. En 1986 obtuvo la diplomatura como profesora de Educación General Básica en la especialidad de Filología Inglesa. Para ampliar su formación, la Infanta emprende en 1987 un curso de perfeccionamiento del idioma francés en la universidad de La Sorbona, en París. Un año después se instala en Inglaterra, donde se especializa en Sociología y Educación por la Universidad de Exeter.

En 1989 doña Elena reanuda sus estudios en España, obteniendo en junio de 1993 la licenciatura en Ciencias de la Educación.

La Infanta ha representado a sus padres en numerosos actos y ha viajado oficialmente a varios países, con motivo de acontecimientos culturales, sociales y de diversa índole.

Al igual que su madre, la Reina doña Sofía, y su hermana la Infanta Cristina, ostenta la presidencia de honor de distintos organismos dedicados sobre todo a fines benéficos y sociales.

Como es tradicional en su familia, doña Elena ha destacado siempre por su afición a los deportes.

Los práctica con asiduidad, en especial la hípica, habiéndose convertido en una experta amazona. Ejemplo de discreción y saber estar, la hija mayor de los Reyes se ha ganado la simpatía y el cariño de todos los españoles, incluidos los sevillanos que con seguridad se volcarán con ella el día de su próxima boda.

Más accidentes, pero menos graves

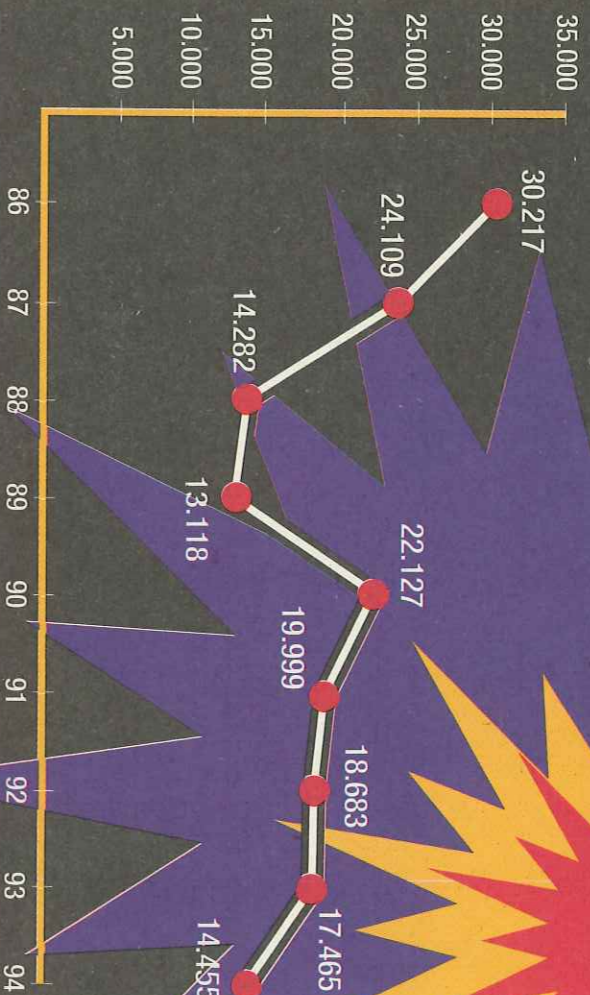
Un total de 83 accidentes tuvimos que lamentar durante 1994, lo cual comparado con los 74 registrados en 1993, supone un incremento del 12%.

A pesar de dicho aumento se perdieron menos días de trabajo, ya que la duración media de las bajas por este concepto disminuyó de 34 a 25 días. Diganos en resumen que durante 1994 se registraron percances con mayor frecuencia que en 1993, pero fueron en general menos graves.

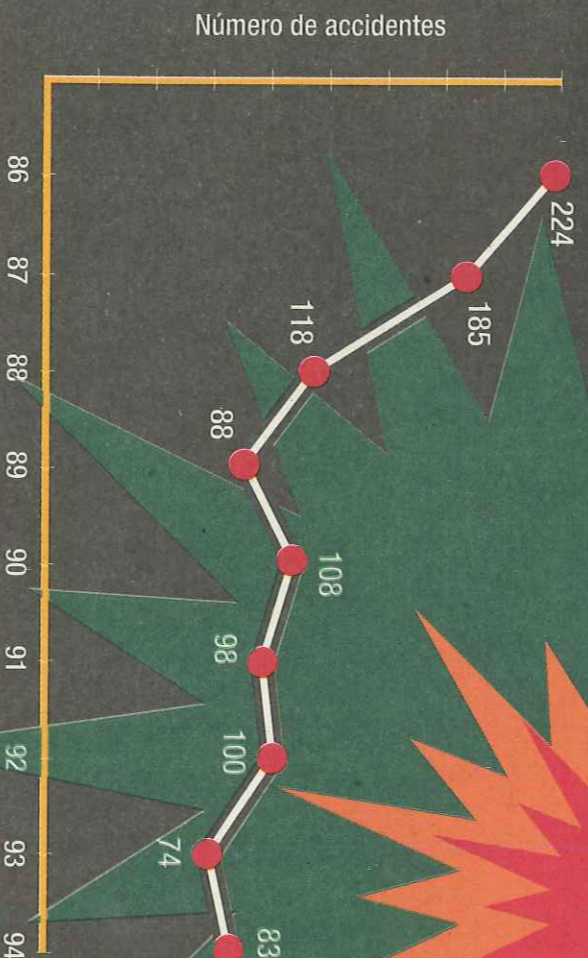
El mes más afectado fue noviembre, con 15 accidentes, mientras que en mayo y en agosto sólo ocurrieron tres en cada uno de estos meses.

Hablar de este tema es siempre oportuna ocasión para recordar la importancia de respetar todas y cada una de las normas de seguridad y prestar la mayor atención posible al desarrollo de nuestro trabajo. ●

Horas perdidas por accidente en los últimos 9 años



Evolución de los accidentes en los últimos nueve años



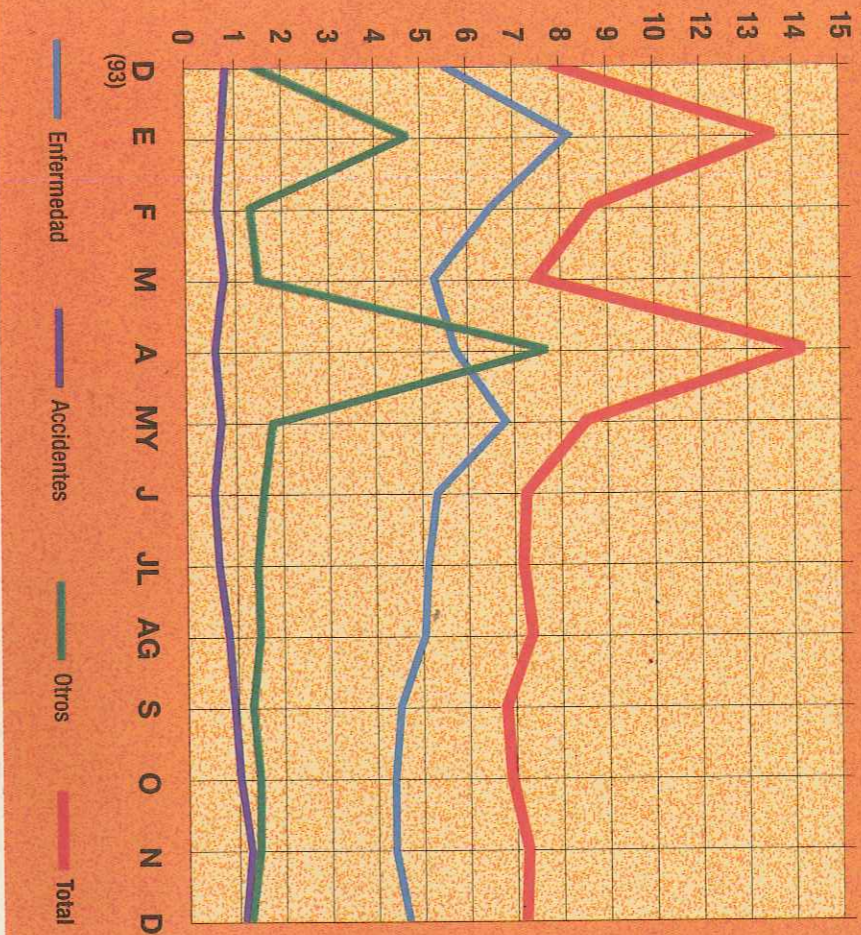
Nuevas tablas salariales

En el mes de enero pasado entraron en vigor las nuevas tablas salariales para este año, establecidas dentro del vigente convenio colectivo 1993-1995.

Estas tablas contemplan tanto la actualización salarial correspondiente al aumento del coste de la vida durante 1994 como la aplicación de

las previsiones para 1995, porcentajes del 0,8% y 3,5% respectivamente. El establecimiento de convenios colectivos de amplia duración es sin duda la forma más eficaz para mantener el poder adquisitivo de nuestros salarios mediante revisión periódica, adaptándolos a la realidad económica de forma serena y sin traumas.

Evolución del absentismo durante 1994



Absentismo: seguimos mejorando

Durante 1994 los índices de absentismo han continuado con la evolución favorable registrada durante el año anterior, si bien la incidencia de las huelgas registradas en enero y abril originó un índice acumulado del 8,60%, que rebasa el objetivo que nos habíamos propuesto, fijado en un 8,50%. De no haber sido por las jornadas de huelga, este objetivo se hubiera alcanzado sobradamente, ya que el absentismo se habría situado en un 7,76%.

En 1994 no se registró absentismo por maternidad. El ocasionado por enfermedad descendió hasta el 5,41%, mientras que el correspondiente a accidentes también bajó desde el 1,01% de 1993 hasta el 0,84%.

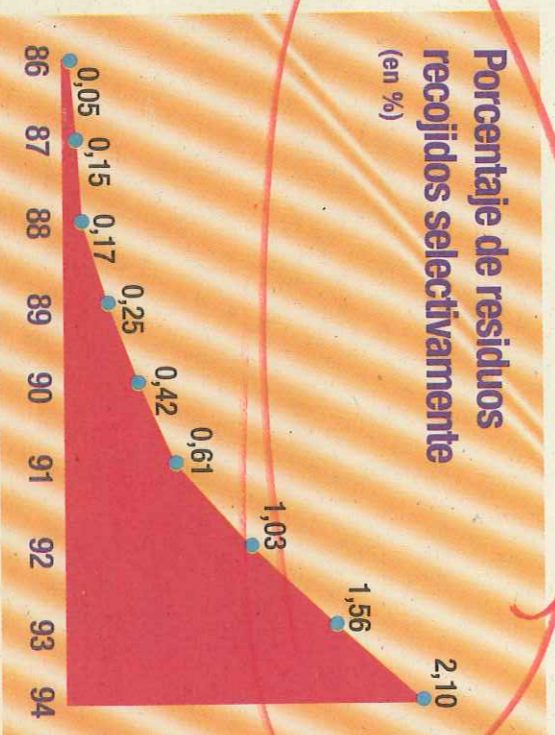
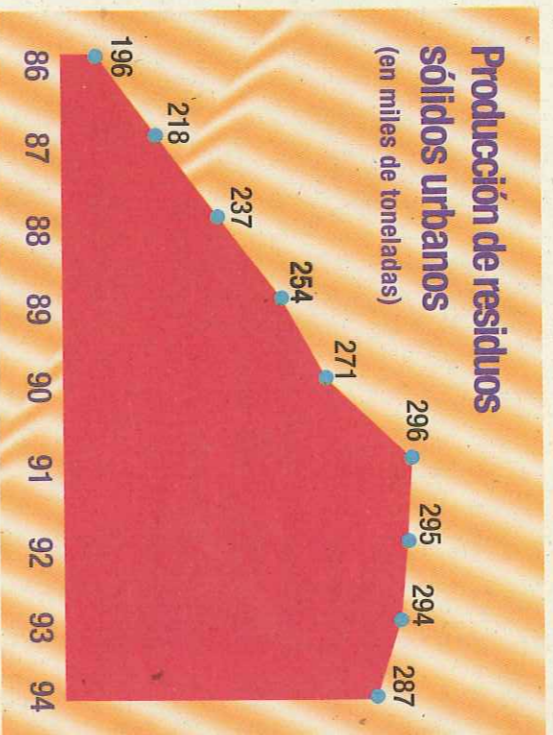
Aunque los resultados del pasado año han sido bastante aceptables, es bueno saber que durante 1994 faltaron cada día al trabajo 91 personas, por lo que debemos insistir en que nunca está de más el esfuerzo continuado y responsable para seguir mejorando. (Más información sobre el absentismo en página 11).

La recogida de residuos en 1994

Los residuos urbanos no han crecido en 1994 respecto a 1993, lo cual es un claro indicador de la situación económica que sufre el país, y por tanto nuestra ciudad.

Se han recogido 287.654 toneladas de basuras, un 2% menos que el año pasado, lo que equivale a 403 kilos por cada habitante. Ello supone que cada sevillano depositó diariamente en los contenedores una media de un kilo y cien gramos de basura. Diferente evolución se ha registrado en el vidrio y el papel. 1994 ha sido un año señalado en el incremento del reciclado de productos. Se han recogido selectivamente 2.884 toneladas de vidrio y 2.130 toneladas de papel y cartón. En su conjunto, la recogida selectiva se ha incrementado en más de un 50% respecto a 1993, y sigue en aumento. En el mes de agosto se colocaron 350 nuevos contenedores de papel, que han dado una muy buena cobertura a toda la ciudad. A pesar de ello, la colaboración ciudadana aún escasa y la enorme cantidad de papel robado por los rebuscadores, hacen que los valores de recogida queden muy por debajo de nuestras previsiones.

También la recogida selectiva de pilas de botón sigue en aumento, un 27% más que el año pasado, si bien el escaso peso de estos materiales no afecta a nuestro volumen total de recogidas.



Alerta roja

La sequía que padece nuestra ciudad desde hace varios años se ha convertido en un serio problema. Ya en los últimos días de agosto de 1994 LIPASAM puso en práctica el Plan de Emergencia para la sequía, en su primera fase de Alerta Naranja.

Y así, aunque en esas fechas no existían todavía restricciones de agua, consideramos oportuno que nuestra empresa entrara en esta fase del Plan, con la consiguiente supresión del consumo de agua potable en todos los servicios mecanizados—no en los manuales—, para contribuir al máximo ahorro posible de agua.

De esta forma, y aunque con una influencia negativa en cuanto a la calidad y eficacia de nuestros servicios, se redujo en un 63% el consumo de agua potable, un descenso que traducido a cifras anuales significaba el ahorro de casi 80.000 metros cúbicos, 212 diarios.

Además de estas medidas, se colocó en todos los vehículos un cartel avisando al ciudadano de que “este vehículo usa agua no potable”.

El empeoramiento de la situación, ante la persistente ausencia de lluvias durante el otoño y el in-



Baldeón con el rótulo que informa al ciudadano de que el vehículo utiliza agua no potable.

vierno, llevó a la Alcaldía a publicar el pasado mes de enero un bando en el que se prohibía el uso de agua potable para “el riego o baldeo de viales, calles, sendas y aceras de carácter público o privado”.

Automáticamente LIPASAM pasó a aplicar la segunda fase del plan, es decir, la de Alerta Roja, que implica la sustitución del baldeo manual por el barrido manual en toda la ciudad. Se anu-

la así de forma total el consumo de agua potable, lo que supone un ahorro adicional de más de 45.000 metros cúbicos anuales sobre la fase de Alerta Naranja.

Confiamos en que esta primavera nos traiga las lluvias que tanta falta hacen para poder abastecer de agua los campos, las ciudades y también para poder prestar un servicio de limpieza de calidad. ●



Cada vez son más los contenedores de papel forzados por los rebuscadores para extraer su contenido.

Rebuscar sí... robar no

Desde finales del año pasado se vienen multiplicando los casos de contenedores de papel que han sido forzados y levantados lateralmen-

te para extraer su contenido. Como consecuencia de ello, descendió en 40 Tm. la producción del mes de diciembre, a lo que hay

que añadir el deterioro de los contenedores y la suciedad y mala imagen que de ello se desprende.

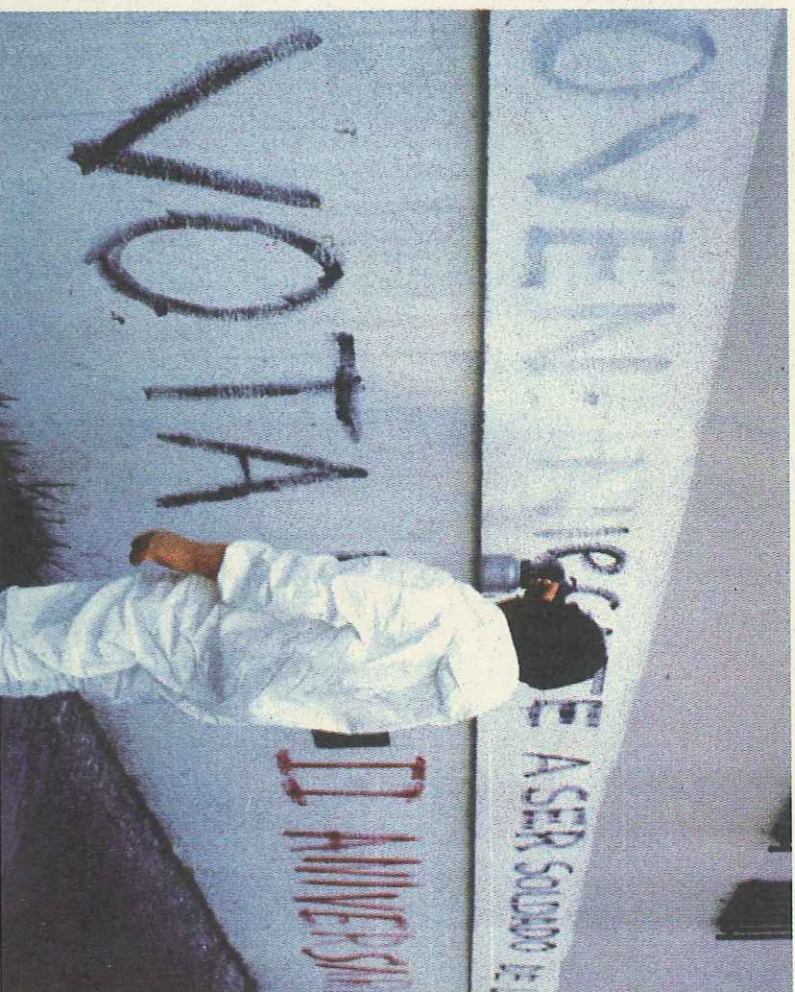
Ante este problema, LIPASAM ha solicitado la colaboración de la Policía Local, al tiempo que se está estudiando un nuevo sistema para dificultar la extracción forzada del papel.

Nada que objetar al hecho de que existan rebuscadores. Es una forma de subsistir. Pero lo que no puede hacerse es averiar un elemento como el contenedor, que es de todos los ciudadanos, quienes con su esfuerzo colaboran a la recuperación del papel y por lo tanto a la defensa del medio ambiente. ●

Atención a las fachadas

LIPASAM está a punto de poner en marcha un nuevo servicio para mejorar el nivel de limpieza de algo que salta a la vista: las fachadas de todas las calles de la ciudad. Carteles y pintadas serán erradicados a la mayor brevedad posible, gracias a la organización de varios equipos compuestos por un operario que utilizará un vehículo ligero, dotado de depósito de agua, equipo de presión, herramientas y pinturas.

Serán revisadas absolutamente todas las calles de Sevilla, una por una. Este servicio funcionará cinco días por semana, de lunes a viernes, achando como complemento de los vehículos de intervención rápida (VIR), que podrán prestar así mayor atención a los avisos urgentes de limpieza, como son cristales rotos, basuras derramadas, animales muertos, manchas de aceite en el pavimento y otros. ●



Todas las calles de Sevilla serán revisadas una por una para eliminar carteles y pintadas.

Homenaje a veteranos y jubilados

Los trabajadores que se jubilaron en 1994 y los que ese mismo año cumplieron 25 años en la empresa tuvieron ocasión de reunirse para celebrar el entrañable homenaje que se les dedicó el pasado día 10 de enero. En un ambiente alegre y distendido fueron obsequiados con un regalo personalizado, en el transcurso del acto en el que se ofreció una copa a los asistentes. Entre Todos se suma desde estas páginas al re-

conocimiento y admiración que todos los integrantes de LIPASAM les profesan.

Han cumplido 25 años en LIPASAM: Pedro Bello Delgado, José Pérez Lobo, Rafael Franco Hurtado, José María Castaño Román, Pedro Muñoz Ostos, José María Peceslín Márquez, Juan Linero González y Manuel Ace-ro Rodríguez.

Han alcanzado la jubilación: Francisco Zapa-

ta Carmona, Antonio Cobos Pelayo, Rafael Vázquez Belchín, José Martínez Gallardo, Francisco Luque Vega, José Riquel Medina, Eugenio Valencia Pavón, Juan Suárez Berjano, Isidoro Martel Fernández, Bonifacio García Ávila, Francisco Borrego Trigo, Florencio Presa Presa, Antonio Hidalgo Arenas, José Reina Jiménez y Félix Neria Dominguez. ●



Los veteranos de la empresa, junto con sus esposas, fotografiados con motivo del homenaje que se les dedicó el pasado día 10 de enero.

Plan de inversiones para 1995

cuatrocientos millones de pesetas conforman el capítulo de inversiones para 1995, del cual como es habitual recibió puntual información el Comité de Empresa. Estos fondos se destinarán a diversas actuaciones, entre las que destacamos las siguientes:

Planta de transferencia

En la Estación de Transferencia se realizarán trabajos para mejorar el nivel de automatización de dicha instalación, y por tanto la seguridad de la misma. Estas remodelaciones, que van a suponer una inversión de 40 millones, implicarán necesariamente una reducción en el número de trabajadores de este centro, que serán absorbidos por otros servicios de la empresa.

Nuevos equipos

En lo que se refiere a la incorporación de nuevos equipos a nuestra flota, en 1995 tendrá lugar la adquisición de cuatro lavacontentedores de agua caliente para la limpieza exterior de los mismos. Comprada la efectividad del lavado con agua caliente, está previsto pasar de los actuales siete recorridos con agua fría y dos con agua caliente, a cuatro con agua fría y otros cuatro con agua caliente. Esta reducción del total de recorridos —de nueve a ocho— viene dada por la estabilización de la producción de residuos junto con el aumento del vidrio y del papel que ser recogidos selectivamente. La adquisición de estos equipos supondrá una inversión de 88 millones de pesetas. Precisamente este aumento en la recogida de vidrio y papel aconseja la compra de un nuevo camión con grúa para la recogida de estos con-

tenedores, cuyo coste será de trece millones. Durante 1995 se procederá también a la renovación de barredoras de mediana capacidad, con la adquisición de tres unidades que sustituirán a otras tantas de las que prestan ahora servicio. El importe de las mismas alcanzará los 45 millones de pesetas. Además está prevista la renovación de camiones de caja abierta.

Se invertirán 105 millones de pesetas en la compra e instalación de contenedores, papeleras y bolardos, así como al retanqueo de contenedores.

Nuevo Parque Auxiliar

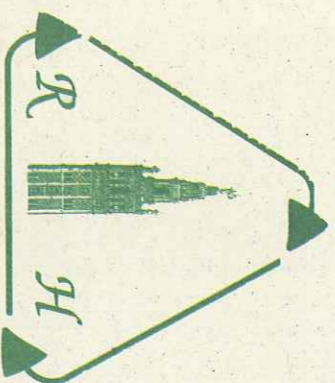
En 1995 finalizará la construcción del nuevo Parque Auxiliar de Limpieza de la zona norte, con un coste cercano a los cien millones de pesetas que ya se incluyeron en el presupuesto de 1994.

Otras inversiones

Está previsto también que continúe la remodelación del taller, concretamente de los departamentos de chapa y pintura, oficinas, almacén y aseos, con una inversión de 35 millones de pesetas. Durante todo el presente año continuará la informatización de los Parques Auxiliares, con la instalación de nuevos equipos en Antonia Díaz y Pino Montano, pasando este último al Parque Norte, una vez finalizada su construcción. Los gastos de este capítulo ascenderán a siete millones de pesetas.

Sin que vaya a alterarse la cifra de las inversiones previstas, en estos momentos se gestiona la obtención de subvenciones de distintos organismos autonómicos y comunitarios para desarrollar proyectos relacionados con nuestra actividad como empresa de limpieza pública. ●

RECICLADOS HISPALENSES, S.L. INGENIERIA EN RECICLADOS



DESTRUCCION DE ARCHIVOS Y DOCUMENTOS.

RECOGIDA DE MATERIALES RECICLABLES Y NO RECICLABLES.

Nuestra actividad está reconocida por
la Agencia de Medio Ambiente.

Recupera tu papel. Protege la naturaleza.

Ctra. Sevilla-Málaga Km. 4,200. Pol. Ind. Bansur.

Naves 4 y 5.

Tel. 561 62 65 - Fax. 561 65 22.

41080. Apdo. de Correos 8823. SEVILLA



Servicios y Recicladados Andaluces

Recogida de materiales
reciclabes y no reciclables

Gestión de residuos sólidos

Reciclaje de papel, cartón,
plásticos, etc.

**Destrucción de archivos.
Máxima confidencialidad
por trituración de los mismos.**

Almacén y oficinas: Ctra. Sevilla-Utrera Km. 8,524

Teléfono: 95/412 40 77 - Fax: 95/412 40 75

Alcalá de Guadaíra (Sevilla)



Los cursos son un aliciente a la promoción. En la foto, clases de mecánica.



Empleados de LIPASAM durante las prácticas del curso de conducción.

Nuestra formación

Más de 400 empleados han participado en los cursos

Durante 1994 se impartieron 39 cursos de formación estructurados en dos planes, el primero de abril a junio y el segundo de noviembre de 1994 a marzo de 1995. Han sido un total de 406 empleados los que han participado en las clases, que han tenido una duración total de 28.130 horas lectivas.

Continúa desarrollándose el curso para la obtención de los permisos de conducir de las clases C-1 y C-2 que finalizará en mayo, y que brindará a los asistentes la posibilidad de optar en el futuro a las convocatorias para ocupar plazas de conductor en los distintos servicios mecanizados. Los empleados que han

obtenido ya su permiso de conducción son: Juan C. Pizarro Peña, Antonio Falcón Rodríguez, José A. López García, José Vallecillo Nieto, Alejandro González López-Cepero y Luciano Lindo González.

Durante 1995 se llevará a cabo el tercer plan de formación, que contará, al igual que los dos anteriores, con la colaboración del FORCEM, la Fundación para la Formación Continuada en la Empresa. El contenido y la programación de este curso se dará a conocer en su momento en todos los centros de trabajo. ●

Cursos de formación realizados durante 1994

CURSOS	Nº PARTICIPANTES
Cálculo de nóminas y S.S.	19
Técnicas administrativas	8
Informática básica	52
Man. rec. de residuos	28
A/A de vehículos	35
Mecánica básica	32
Hidráulica básica	19
Neumática básica	19
Jardinería urbana	37
Nuevas aplicaciones inf. de desarrollo	39
Contabilidad general	11
Análisis de balance	2
Experto tratamiento de residuos	30
Formación básica	4
Permiso C-1 y C-2	40
Electricidad automovil	31
TOTALES	406

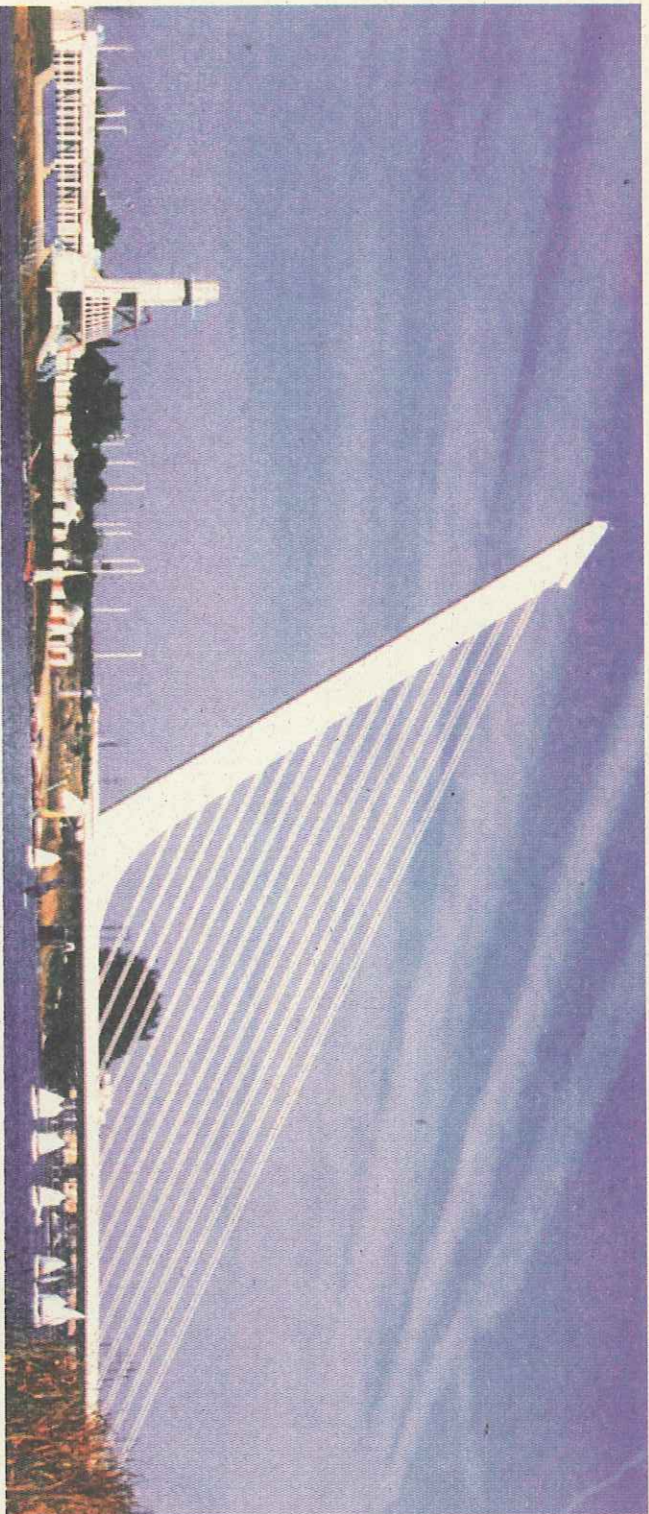
Elecciones sindicales

El pasado 30 de noviembre tuvieron lugar en LIPASAM las votaciones para la elección de los representantes de los trabajadores durante los próximos cuatro años. Una vez escritas las seis mesas electorales, el resultado fue el siguiente: Comisiones Obreras: 491 votos, 14 puestos. Unión General de Trabajadores: 290 votos, 9 puestos. El índice de participación fue del 82%, ya que de los 977 votos posibles se emitieron 800, de los cuales 19 fueron nulos o en blanco. El mayor porcentaje de participación —88%— se registró en la mesa electoral nº 4, que agrupaba a los votantes de los Parques Auxiliares de San Pablo, Parque Alcosa y Pino Montano.

A continuación reproducimos la lista definitiva de los integrantes del nuevo Comité de Empresa.

Por C.C.OO.: Antonio Moreno González, José Luis González Blasco, Manuel Diego Sánchez, Juan A. Pérez Pérez, José Luis Beltrán Falcón, Manuel Ramón Nevado Díaz, José M. González Libreros, Antonio Rincón Rodríguez, José Luis Blanco Guerte, José Ojeda León, Manuel Vargas Jiménez, Daniel Garrón Vasco, Manuel Benítez Alcalá, José León Márquez.

Por U.G.T.: José Garrido Patricio, Francisco Salguero Portillo, Eulogio Toscano Jiménez, Manuel Berbel Grajera, José Rodríguez Domínguez, Enrique Cantos de la Granja, José Ángel Expósito Díaz, Antonio Salas Parejo, Domingo Serrano Domínguez.



A partir de este año, la Fiesta de la Piragua Ciudad de Sevilla se celebrará en el Centro de Alto Rendimiento de la Cartuja, junto al Puente de la Barqueta.

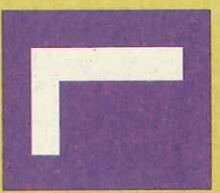
Una nueva etapa en la Fiesta de la Piragua

El próximo día 21 de mayo, domingo, tendrá lugar la séptima edición de la Fiesta de la Piragua Ciudad de Sevilla, que a partir de este año pasará a celebrarse en el Centro de Alto Rendimiento de la Cartuja, junto al Puente de la Barqueta. Tenemos por delante una nueva etapa y un reto: hacer de la Fiesta de la Piragua la prueba más importante del calendario nacional, con el esfuerzo

del nuevo comité organizador recientemente creado, en el que están representadas todas las entidades relacionadas con el mundo del piraguismo en nuestra ciudad.

La fiesta contará, como en años anteriores, con el patrocinio de Cervezas Cruzcampo, Syrsa San Pablo y Cadena Ser Radio Sevilla, y la colaboración de otras cien firmas comerciales, que apoyarán a la organización en su deseo de promocionar esta prueba deportiva cuyo objetivo principal es, no lo olvidemos, fomentar la conservación de nuestro río como parte importante de la ciudad.

Con la revista se adjunta una hoja para inscribirse en los cursos que organiza el Club de Piraguismo LIPASAM. ●



AUTO - ESCUELA
HIDALGO E HIJOS

Obtención de permisos de conducir para
motocicletas, turismos, camiones, autobuses y remolques.

Precios especiales para empleados de LIPASAM y sus familias.

- Enseñanza asistida por ordenadores
- Clases teóricas orales
- Horario flexible

Profesionalidad, economía y seguridad, es nuestra oferta

¡LLÁMANOS!

Avda. de Chiva s/n (junto BBV). Tel. 4 51 61 36 Padre Coloma, 62 (Gran Plaza). Tel. 4 57 29 14 Villegas y Marmolejo, 9 (Nervión). Tel. 4 92 49 64



El polen de las flores es una de las causas más comunes de las alergias.

Vida sana

Alergias, más frecuentes en primavera

La llegada de la primavera, motivo de alegría para muchos, es para otros la época del año que peor les sienta. Ojos llorosos, nariz irritada, estornudos en batería... Las alergias primaverales, causadas la mayoría de ellas por el polen de diversas plantas, son las más aparatosas pero no las únicas que pueden afectarnos.

Esta es la primera pregunta que debemos hacernos: ¿Es la alergia en sí una enfermedad? La alergia es una respuesta exagerada de nuestro organismo ante un estímulo externo. Ocurre lo siguiente: los sistemas de vigilancia del cuerpo, para eliminar esa sustancia que ellos creen que es dañina, ponen en marcha unos mecanismos especiales que son los que provocan la alergia. Es decir que el problema no es la sustancia externa, sino la exagerada respuesta de nuestro organismo. Pueden provocar reacciones alérgicas agentes tan diversos como el polen, los ácaros del polvo, algunos alimentos —chocolate, frutos secos, plátanos, mariscos, huevos, conservas, pescados...— mohos, pelos y piel de animales, níquel, cromo, plásticos, tintes y muchos fármacos, especialmente los antibióticos.

Asma bronquial

Es un tipo de alergia frecuente en los niños. Afortunadamente en la mayoría suele desaparecer cuando crecen. El enfermo presenta dificultad respiratoria, tos, ahogos, durante minutos o incluso durante horas, pero normalmente responde bien a la medicación adecuada.

Rinitis alérgica

Se caracteriza por la aparición de tos, estornudos, congestión nasal, irritación de la conjuntiva del ojo... Es la típica

fiebre del heno primavera, si bien hay alérgicos que la padecen durante todo el año. Es muy molesta pero no tiene ninguna gravedad.

Dermatitis de contacto

Algunos productos como níquel, cobalto, cromo, plásticos, detergentes o plantas producen lesiones en la piel —eczemas— en las zonas de contacto, especialmente en manos y antebrazos, que ocasionan mucho picor y a veces infecciones si se rascan. ●

Más vale prevenir

Lo ideal es evitar el contacto con las sustancias que provocan la alergia. Por ejemplo, si usted es alérgico al polen, procure viajar en primavera con las ventanillas del coche cerradas; utilice gafas de sol y no salga al campo en días de fuerte viento.

Cuando no se puede evitar el contacto con el causante de la alergia, está indicado el uso de medicamentos que evitan o atenúan la reacción. Por ejemplo: hay personas en las que se desarrolla una crisis asmática al realizar un esfuerzo físico importante; la medicación deberá tomarse antes de que el estímulo tenga lugar.

El médico es quien debe indicar si es apropiada la administración de vacunas en cada caso concreto. Gracias a ellas, el organismo se va acostumbrando a la sustancia que provoca la alergia, hasta que la reacción desaparece.

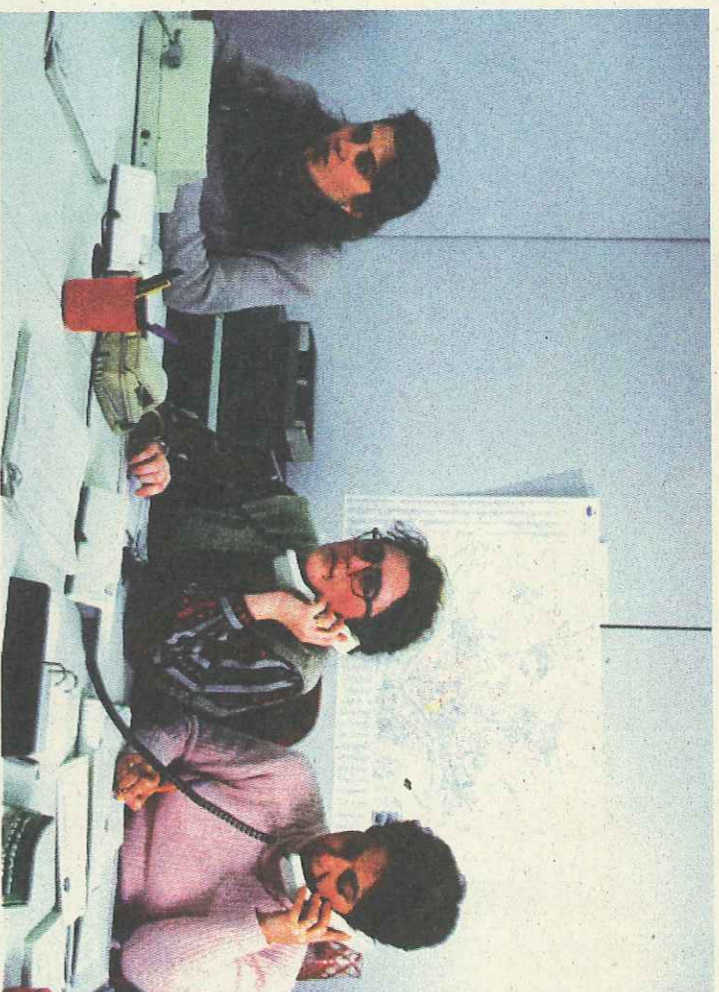
Controlar el fraude en el absentismo

Durante 1944, las bajas laborales en Andalucía costaron 377.000 millones de pesetas, registrándose el 30% de las mismas solo en Sevilla. Esta cifra convierte a la capital andaluza en la segunda ciudad de España en lo que se refiere a incidencia de bajas por incapacidad laboral, superada únicamente por Barcelona.

Dicha situación, sin duda anómala, ha llevado a la Consejería de Salud de la Junta de Andalucía a aumentar el control sobre las situaciones de fraude, para lo que se revisarán este año 150.000 expedientes, al tiempo que se hace un llamamiento a la cooperación de las empresas e instituciones a fin de que faciliten la realización de inspecciones.

Detrás del fraude hay múltiples causas, que van desde la picaresca hasta la búsqueda de salidas a situaciones económicas y sociales difíciles, como intentar solucionar con la baja un próximo desempleo. Las dolencias a las que más se recurre para pedir la baja son el lumbago, la hernia, artrosis, depresiones y gripes, y en ellas se dan también los mayores fraudes, porque es difícil probar médicamente la intensidad de la enfermedad.

La Consejería de Salud no ha estudiado todavía las curvas de bajas durante el año y su posible relación con las festividades, pero existe la sospecha de que cierto número de trabajadores recurre a las bajas fraudulentas para asistir a acontecimientos festivos. ●



Sole, Valle y Charo atendiendo las llamadas que reciben en la centralita del Teléfono de la Limpieza.

Protagonistas

Charo, Valle y Sole, las voces del Teléfono de la Limpieza

En el mes de marzo celebrará su octavo cumpleaños el Teléfono de la Limpieza, 428 20 20, que se puso en marcha en 1987 y desde entonces viene recibiendo unas 50.000 llamadas anuales.

A cargo de este servicio están nuestras compañeras Rosario Garrido Ortiz, María del Valle Calderón Pardal y María Soledad Romero Montero: Charo, Valle y Sole.

Las tres nos hablan de su experiencia al otro lado del hilo telefónico.

¿Cuál es la finalidad del Teléfono de la Limpieza?

—Se atienden sobre todo llamadas relacionadas con situaciones urgentes de limpieza —explica Sole—. pero desde aquí se controla también prácticamente toda nuestra actividad en lo que se refiere a recogida de basuras, papeleras, contenedores, muebles y otras muchas cosas.

¿Cómo se realiza este control?

—Los compañeros se ponen en contacto con nosotras a través de su emisora —ahora es Charo quien habla—, para comunicarnos las eventualidades que van surgiendo, y recibir al mismo tiempo las solicitudes del ciudadano. Este teléfono sirve también de enlace entre LIPASAM y otros servicios, como la empresa municipal de Aguas (EMASESA), Bomberos, Policía Local, etc.

¿Cuál es el servicio que más

pide el ciudadano?

—De todas las llamadas que recibimos —continúa Charo— la mayoría son para pedir información y para solicitar la retirada de muebles viejos. También hay muchísimas llamadas para conocer la situación de los vertederos municipales y sus trámites de utilización.

¿Qué otros aspectos de vuestro trabajo destacaríais?

—Principalmente que es un teléfono al servicio del ciudadano, al que éste puede acudir en demanda de ayuda, además de información —coinciden las tres entrevistadas—. Durante la Feria de Abril —nos cuentan— es normal que a través del Teléfono de la Limpieza se pasen avisos a la Cruz Roja, a Urgencias de la Seguridad Social o a la Policía Local, para que acudan a auxiliar a personas accidentadas.

Un trabajo al otro lado de un teléfono seguro que da para contar alguna anécdota...

—Ahora mismo recuerdo un caso gracioso —dice Valle—, el de una señora que llamó preguntando a cuánto se pagaba la hora de limpieza. Seguramente nos confundió con una empresa de limpieza a domicilio. En general, los ciudadanos se dirigen a nosotras con corrección, pero siempre hay excepciones. Gente que se enfada muchísimo y llega incluso a insultarnos, por ejemplo, si no cambiamos de sitio un contenedor que les está molestando. Magnífico ambiente el que reina en este equipo de compañeras, a las que despedimos cordialmente, deseándoles que sigan siendo una pieza importante en el engranaje de nuestra empresa. ●



Matrimonios y nacimientos

Tres bodas se celebraron en el último trimestre del año pasado: en octubre, la de Cristina con Manuel Caro Romero y la de Rosa María con Francisco Carranco Esquivel; y en noviembre la de Josefa con José Antonio de la Rosa Jiménez. Muchas felicidades a las tres parejas.

Y en cuestión de recién nacidos, tenemos un empate: cinco niñas y cinco niños. Empezamos por las damas: María Jesús (24 de julio), hija de María Gracia y Jesús Santos Jiménez; María del Carmen (14 de octubre), hija de María del Carmen y Luis González Palacios; María José (8 de noviembre), hija de María Dolores y Amador Ortega Molina; Lorena (12 de noviembre), hija de Ana María y José Espinosa Rojas; Lidia (29 de diciembre), hija de María del Valle y Antonio Gracia Espinosa. Vamos ahora con los chicos: Daniel (1 de julio), hijo de Miliagros y Manuel Rodríguez Ortiz; David (30 de septiembre), hijo de Dolores y José A. Díaz Loreda; Carlos (5 de octubre), hijo de María del Carmen y Juan Manuel Mejías Ramos; Francisco Javier (1 de diciembre), hijo de Rosario y Antonio Domínguez Martín; y Francisco Javier (2 de diciembre), hijo de Elisa y Francisco Durán Sánchez.

Como veis por las fechas de los nacimientos, algunos corresponden al trimestre anterior. Para evitar estos retrasos, agradeceremos a todos los papás que comuniquen al departamento de personal el feliz acontecimiento en cuanto ocurra, aportando los datos completos, es decir, nombre del recién nacido y fecha. Así, podremos anunciar los nacimientos desde la revista a su debido tiempo.

No cargues tierra en los compactadores. Es muy peligroso y produce averías.

Revista editada por:



Limpieza Pública y Protección Ambiental, S.A.M.

Virgen de la Oliva s/n Sevilla Tel: 428 47 27

Diseño, redacción y producción:

I.S.C. Antonio Jiménez Sosa y Asociados

Tel: 418 34 34 Sevilla

Fotos: Miguel A. Nistal Impresión: Ruiz Melgarejo



Esta revista se hace con papel reciclado

Semana Santa y Feria



El caballo, figura principal de las

Fiestas de Primavera en

SEVILLA

Este

año,

por primera vez desde hace tiempo, una cofradía sevillana, La Paz,

llevará banda militar a caballo delante del cortejo. La Semana Santa acaba de empezar,

y ya desde este momento hasta el Domingo de Resurrección, podremos contemplar la bonita estampa y el aire marcial

de este noble animal, pues son muchos los caballos que destacan en los pasos de las diferentes

hermandades de nuestra ciudad. Dos semanas después, en un escenario totalmente distinto, el Real de la Feria,

el caballo vuelve a ser protagonista de la fiesta.

El caballo... CON LOS NAZARENOS

Las procesiones de Semana Santa, que comenzaron en nuestra ciudad hacia el siglo XVI, han pasado por muchísimos cambios y adaptaciones de acuerdo a los tiempos y a las circunstancias, a los momentos históricos, sociales y culturales.

Lo que ahora podemos ver es fruto de todo ello, y cada época ha ido dejando algo en ella, lo que le da ese carácter tan especial y tan nuestro.

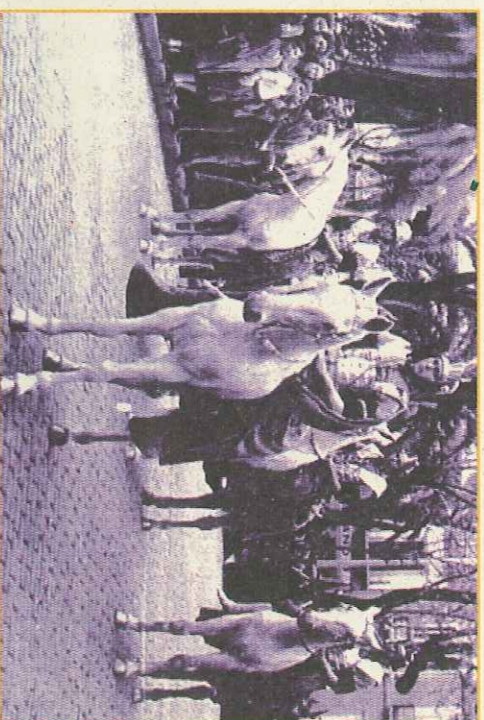
El cortejo se ha adaptado a los usos y costumbres de la tierra. Espigas de trigo, racimos de uvas y otros detalles actuales son seculas de la enorme influencia que el campo, actividad fundamental en la ciudad por muchos años, ha tenido en las hermandades.

El caballo ha sido durante siglos una ayuda esencial para el hombre en las labores del campo y de la ganadería, y por ello no es de extrañar que se incorporase a los cortejos procesionales. Si añadimos su gracia, su belleza, su bonita estampa que adorna por sí sola cualquier evento en que aparece, es muy justificable el uso que de él se ha hecho en muchas hermandades, esencialmente para abrir su cortejo.

La gallarda figura, el aire marcial del caballo se accipia perfectamente a las legiones romanas, a los centuriones, a los decuriones, a las cohortes que debieron acompañar a Jesús en su martirio. Rara es la hermandad que en sus pasos no lleva algún romano: la Sentencia, San Benito, las Cigarreras, el Beso de Judas "los Caballos", el Cerro... Roma está presente en todas las hermandades, y casi siempre que se han sacado caballos, sobre ellos han cabalgado legionarios romanos.

En ocasiones fueron bandas de música, de regimientos militares, "romanos" a fin de cuentas, las que hicieron su "estación de penitencia" a lomos del noble animal.

Hace menos de diez años que aún podíamos ver a alguna hermandad con caballos entre sus nazarenos. La masificación de la Semana Santa, los problemas para evitar incidentes con las enormes masas de gente que se cruzan y entrecruzan en los cortejos, el olor de los excrementos y residuos, la propia estructura de la ciudad, hacen cada vez más difícil la incorporación de estos queridos animales en los cortejos procesionales. Pero este año, los caballos vuelven a salir a la calle. Ha sido la Hermandad del Porvenir, La Paz, la que ha decidido renovar la antigua tradición, de llevar una banda militar a caballo. Y así, después de bastante tiempo, tendremos ocasión de ver a 26 oficiales/maestros de música delante del cortejo, dando más gallardía a esta hermandad con el brioso paso de sus corceles.



La hermandad del Santo Entierro, con romanos a caballo. Semana Santa de 1948.

Recordando la infancia

Hoy es el día grande de Sevilla. La mañana más esperada, la más deseada de las que amanecen sobre la Giralda. La mañana de los Ramos que marca, cada año, el inicio de la Semana Santa sevillana. Seguramente, acompañado de los tuyos y con algo estrenado, como mandan los cánones, irás a las tres de la tarde a la plaza del Salvador. Y allí podrás ver una vez más, recordando tu infancia, cómo una boyerita baja la rampa que desde la oscuridad del templo lleva al Señor a las calles de la ciudad.

El paso de la Borrriquita representa a Jesús en la entrada en Jerusalén. Cristo aparece en la parte delantera sobre un pollino; sostiene las bridas del animal mientras bendice al pueblo con la mano derecha. A ambos lados de Jesús y en la parte posterior, figuran los apóstoles Pedro, Juan y Santiago, un judío, una hebrea, dos niños y una niña que lleva ramas de olivo y extiende vestiduras al paso del Señor. Zaqueo, representado por un niño, corta ramas de la palmera donde se halla subido.

Todas las figuras van ricamente vestidas y, aunque no son tallas de gran calidad, forman un vistoso conjunto que se realza en el marco de esta plaza, con sus antiguas casonas, sus narajos y su azahar, en un ambiente alegre y jubiloso, lleno de gente hasta la bandera, que acalla sus murmullos con las airadas notas de una banda de tambores y trompetas.



En el paso de La Lanzada, el centurión Longinos va montado sobre un enorme y brioso caballo oscuro.

La tradición hace que todos los niños de Sevilla quieran salir en esta hermandad, y lo cierto es que al verlos allí, algunos en sus cochecitos porque todavía no saben andar, hay que reconocer que la Semana Santa sevillana tiene una buena cantera. Y por tanto un buen futuro.

Es curioso que ya el primer día de Semana Santa tengamos a un pollino, primo hermano del caballo, subido a un paso acompañando a Jesús. En Judea el burro era un animal muy común y muy apreciado por la enorme ayuda que prestaba en el acarreo de cargas y en las labores agrícolas, y aún existe una variedad autóctona de Palestina que se caracteriza por su pequeña estatura y por su gran fuerza y resistencia.

La Lanzada ¿a caballo?

Cada Lunes Santo, a las seis de la tarde, el humilde baño de la Alameda se echa a la calle para ver el paso de La Lanzada.

Los romanos remataban a los crucificados rompiéndoles las piernas, con lo que el cuerpo, sin apoyo, quedaba colgando y el raso se ahogaba en pocos minutos. La lanzada era el "golpe de gracia" para acelerar y atestiguar la muerte.

Según los libros sagrados, Longinos vio que Jesús ya había muerto y se limitó a atravesar su costado derecho con la lanza. En la antigüedad no se sabía que el corazón, que está en el lado izquierdo, es el órgano vital del cuerpo humano, sino que se atribuía al hgado la mayor importancia. Esta es la causa de que la lanzada se les diese a los agonizantes en el costado derecho.

La escena del paso está formada por el centurión Longinos montado a caballo, blandiendo la lanza con la que acaba de atravesar el costado de Jesús; María Magdalena se halla en actitud implorante frente a la cruz y a un lado y a otro de ésta. Nuestra Señora y San Juan, mientras que a la derecha de Longinos aparecen las tres Marías de rodillas.

Según las ordenanzas del ejército de Roma, muy rigidas y muy severas, debía utilizarse para rematar a los crucificados una lanza corta, el "asta", que era el arma reglamentaria de los "velites" o legionarios de a pie.

El episodio de La Lanzada no ha sido muy representado a lo largo de los tiempos por pintores y escultores, pero en las obras artísticas que se conservan, lo normal es que Longinos aparezca de pie, con la lanza ante la cruz. ¿Cómo se explica entonces que, en el paso de La Lanzada, el centurión va-

ya montado sobre un enorme y brioso caballo oscuro? Si lo pensamos un poco, sólo hay una explicación lógica. Cuando los escultores recibieron el encargo de la hermandad para hacer las imágenes que componen este bello paso de nuestra Semana Santa, debieron pensar que, además de ofrecer su genio, su maestría, su saber hacer y su arte, debían regalar al barrio de la Alameda... un caballo.

El caballo de Triana

Tiene Triana una Virgen que provoca fuertes emociones entre sus devotos: la Esperanza de Triana. En esta hermandad tenemos otro de los caballos que procesionan, sobre los pasos, en nuestra Semana Santa: el Caballo de Triana.

Cada "madrugada", en la delantera del paso de Las tres Caídas y en actitud de abrir comitiva, figura un soldado romano montado a caballo, tras el Jesús caído, ayudado por Simón de Cirene. A la izquierda de Cristo, una mujer con unos niños contemplan la escena con rostro angustiado.

La imagen del caballo se hizo en el año 1942, completando otras figuras mucho más antiguas. El imaginero Antonio Castillo Lastrucci fue quien la talló y quien dio a la composición total del misterio su forma actual. Debemos reconocer que el maestro era un gran escenógrafo y que supo disponer todas las figuras sobre el paso, evitando que se tapen unas a otras, y haciendo que la gente pueda ver, juntas pero separadas, las tres escenas que ocurren en el misterio: el camino del Calvario, el Cirineo ayudando a Jesús y el encuentro de éste con las mujeres de Jerusalén. Castillo Lastrucci diseñó un paso todavía más completo. Cinco figuras faltan aún sobre el boceto original: María Magdalena llorando desconsolada, casi caída sobre el polvo del camino; un niño que va con su madre y que aumenta el grupo de las mujeres de Jerusalén; y la Virgen María, acompañada de San Juan, que se encuentra con su hijo en el "camino de la amarjura".

Hoy el caballo va un poco más "holgado", y podemos ver cómo camina, brioso, por el "trabajo especial" que le saben dar sus costaleros, y a veces se acelera tanto que parece que se va a escapar del paso. Menos mal que el romano ya está acostumbrado y sabe templar bien a su montura.

Dicen los trianeros que su caballo está adomado de otra gran virtud: tiene los c... más grandes de todos los caballos que salen en nuestra Semana Santa. ¿Será verdad?

cena es de una gran teatralidad: un judío soporta arrodillado todo el peso de la cruz, mientras que otros dos tiran con cuerdas de ella. Un sayón agachado hace ademán de guiar el asta de la cruz hasta el hoyo abierto. Completan el grupo, a la izquierda y detrás, las figuras de los dos ladrones semidesnudos y maniatados, y en la trasera del paso dos romanos, uno a caballo y otro de pie al lado de la montura, por lo cual el pueblo sevillano, de siempre, ha llamado a este paso el de "los caballos".



Fotografía del boceto original de Las tres Caídas, que incluía cinco figuras más que las que aparecen en el paso actual.

Los caballos de Santa Catalina

Hay en nuestra ciudad un paso que es una verdadera maravilla dentro del arte barroco sevillano. El paso de misterio de la Exaltación, que sale a la calle cada Jueves Santo desde la iglesia de Santa Catalina. Presenta el momento en que es levantada la cruz a la vista del pueblo, con Jesús ya crucificado en ella. La es-

Antiguamente este paso estaba aún más concurrido. A las actuales imágenes había que unir otro romano más que con una curiosa trompeta, una tuba, alertaba al pueblo de la crucifixión. Dicen que también llegaron a figurar otros dos romanos montados a caballo. Cuatro caballos en el mismo paso. ¡Incredible! La mayoría de estas imágenes son muy valiosas, obra del siglo XVII, del taller del ilustre imaginero Pedro Roldán.

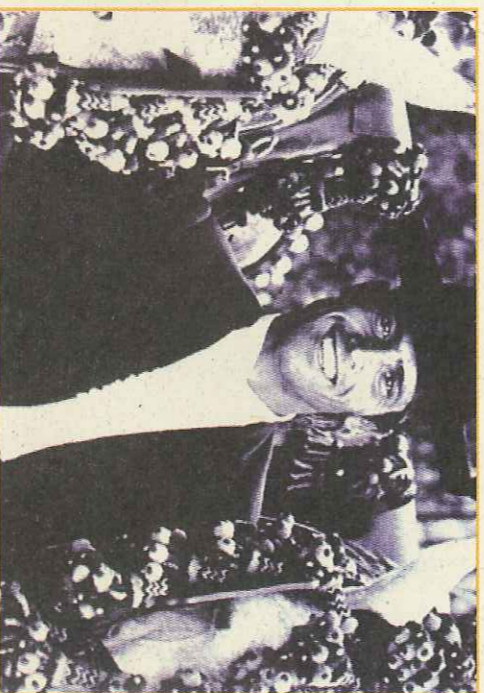
El caballo... EN LA FERIA DE ABRIL

En Sevilla, decir Feria es decir primavera y farolillos, clavetes y volantes, palmas y vino. Y caballos. Muchos caballos. De cortijos y fincas llegan al Real vistosos troncos de caballos enjaezados, algunos de los cuales se mantienen sólo para esta fiesta. Es ya clásica la estampa del jinete paladeando una copa de fino, a lomos de su corcel. El viste sombrero de ala ancha y traje campero: chaquetilla corta, calzón y zahones. A la grupa, ella luce traje de gitana.

La Feria de Abril comenzó siendo una fiesta campera. La fundaron en 1847 el catalán Narciso Bonaplata y el vasco Conde de Ibarra, como feria de ganado. Allí acudían una vez al año los agricultores y ganaderos para adquirir los caballos, mulas y asnos que necesitaban para su trabajo, sin tener que desplazarse a otras ferias más lejanas, como la de Carrmona.

El paseo de caballos

Los tratantes empezaron a montar casetas donde resguardarse, hacer los negocios y convidar a los amigos. Muchos sevillanos, montados en sus cabalgaduras, se acercaban al recinto a curiosarse. Y así fue como surgió el paseo de caballos. Un día cualquiera de Feria recorren el Real más de mil ca-



ballos y trescientos coches de caballos. Landós, Faetones, Jardineras, Gran Break, Peter, Millord, son algunos de los modelos que se exhiben ante la admiración del público.

Hay quien tiene su propio coche. Otros son alquilados. También se puede ir a la Feria en los aproximadamente cien coches de caballos —Manolías—

que pasean a los turistas por Sevilla durante todo el año. Y hay además coches de alquiler que llegan de Córdoba, Jerez, Málaga y otras poblaciones, aprovechando la demanda de estos días en Sevilla.

Lo que no se consiente en el paseo de caballos es la presencia de charrés, muy adecuados para el Rocío pero que en la Feria quedan fuera de lugar.

**De cortijos y fincas
llegan al Real
vistosos troncos de
caballos
enjaezados,
algunos de los
cuales se mantienen
sólo para la Feria.**

El caballo de la ilusión

En la Feria todos hemos montado a caballo alguna vez. Quizá no de mayores, pero seguro que cuando éramos pequeños nos hicieron una foto a lomos de un caballo de cartón. La expresión de los niños en ese momento, cuando se imaginan cabalgando en un caballo español de pura raza, es el reflejo de la ilusión. La figura del fotógrafo junto a su caballo de cartón es una estampa entrañable de la Feria que nunca pasará.

De pura raza

El caballo ha estado presente en Andalucía desde los tiempos prehistóricos, como lo demuestran las conocidas pinturas rupestres de la yegua preñada, en la Cueva de la Pileta.

La figura de este animal aparece en muchas fibulas —hebillas usadas por los romanos y otros pueblos antiguos— y en objetos ibéricos y céltas.

Diferentes tipos de enganches

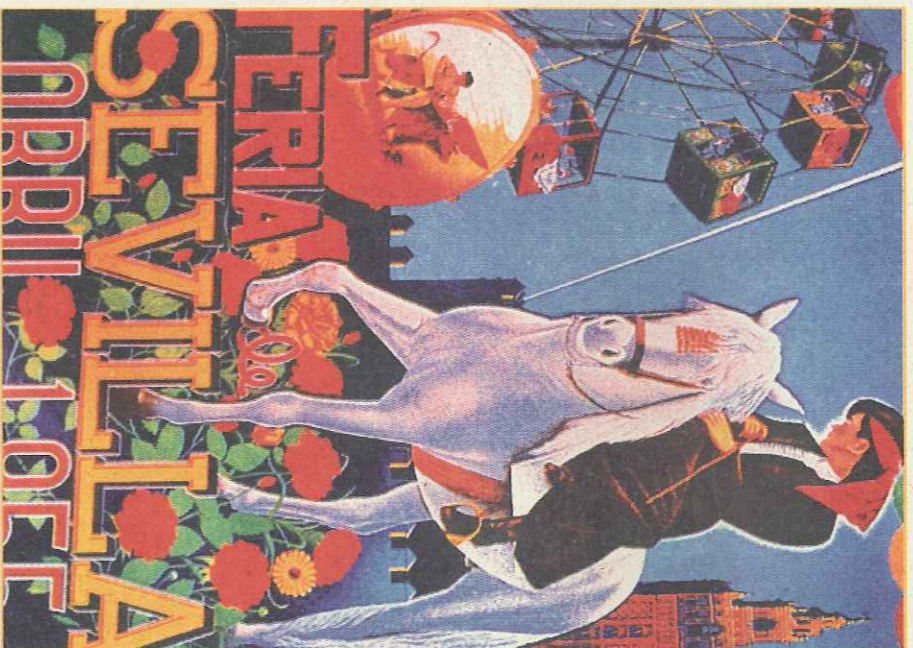
La modalidad de enganche más extendida en Andalucía, y la más utilizada tanto en Jerez de la Frontera como en Sevilla, es la denominada a la calesera por el tipo de guanición que emplea, con sus característicos cascabeles y sus borlajes de moñas de lana. La guanición suele ser negra o color avellana y según el número de caballos que se enganchen, el tiro recibe distinta denominación.

A la limonera, cuando un sólo caballo va enganchado al coche. Ésta es la forma de enganche de todos los coches de caballos que pasean a turistas por Sevilla.

Cuando son dos los caballos, uno al lado del otro, se llama **tronco calesero**, el más usado en la Feria. Un tiro muy poco usado es el **tresillo**, dos caballos en tronco precedidos por uno sólo.



Carrel de la Feria de Abril del año 1955. El caballo ha formado parte de esta fiesta desde sus inicios, hace más de un siglo, cuando era una feria de ganado.



La invasión árabe devolvió a la caballería el grado de importancia que había tenido en la antigüedad. Las necesidades bélicas de los dirigentes andalusíes les obligaban a disponer de ejemplares andalusíes, además de los caballos de raza árabe que habían traído desde Oriente. De hasta qué punto era valorado el caballo en al-Andalus nos da idea el hecho de que, hacia el año 758, los mozárabes de Ibbira tenían que pagar a cambio de protección 10.000 cabezas de caballos y mulas al emir de Córdoba 'Abd al-Rahmán I.

Hoy en día se sigue criando en Andalucía el caballo español de pura raza, de fama en el mundo entero. También tenemos cruces, como el hispano-árabe y el anglo-árabe. Por su arrogancia, su fogueidad y su excelente movilidad, el caballo español luce mucho más en los festejos, como por ejemplo en la Feria de Abril.

Para los concursos de enganche, maratones y pruebas similares es más apropiado el caballo cruzado o procedente de otros países, como Holanda y Alemania, ya que son razas que aunque tienen menos movilidad, ganan mucho en resistencia. De todas formas, es interesante reseñar que en el último campeonato de España de enganches los primeros clasificados han sido tres caballos de pura raza española.

Adivina, adivinanza

¿de qué se habla en nuestras fiestas primaverales?

Posiblemente presumas. Y con razón, de que la Semana Santa y la Feria no tienen secretos para ti. Pero te queremos poner a prueba. En las siguientes líneas encontrarás una serie de palabras que pueden parecer extrañas a los no iniciados. ¿Sabes tú su significado en el mundo de las fiestas primaverales?

Acordeón, albero, alegoría, alumbrado, ángel pasionario, ala ancha, arborea, boto, arnámá, bocado, bacalá, batucola, barroco, cirita, bocina, cordoncillo, cajillo, calle del Infierno, calzar, collera, canastilla, concha, capirotero, cañera, casquete, catavino, cerilla, entredós, chicotá, encale, cordelero, enaguas, costero, espuela, cuadrilla, despojo, dolorosa, estibo, encañar, exaltación, flores, exorno, fiador, fleco, gallego, igualar, fatiguera, leña, levantá, guitarra, listero, llamadór, grupera, llamarse, mangullia, horcate, manierismo, manipulo, lona, mantolín, martillo, mantoncillo, mediatrux, mesa, mardroños, montañés, morcilla, peinecillo, muñidor, nagüeta, peñeta, peana, pebetero, pañoleta, pertiguero, piedad, pallitos, pollo, pescalfo, ponerse, paseo de caballos, potencia, portada, refugiarse, quitipón, rranca, rizada, silla, ropa, serrata, sayón, tabiao, senatus, tira bordá, sinelabe, traje corto, sobre los pies, velador, tramo, volante, visera, zahones, zambrana.

Planes especiales de limpieza

Con motivo de la Semana Santa y la Feria de Abril, LIPASAM desarrollará los habituales planes especiales para atender a la limpieza de las zonas que son escenario de estas fiestas, en especial el casco antiguo y el Real.

La programación de Semana Santa contemplará un seguimiento de las hermandades en el turno de tarde, que tendrá en cuenta los posibles cambios en el lugar de salida e itinerarios de las mismas. También se programará el servicio de limpieza de cera, a partir de la noche del Domingo de Resurrección.

En la Feria volverá a aplicarse un tratamiento de barrido mixto, que es el más adecuado tras la pavimentación de la zona. El servicio de barrido de mantenimiento motorizado cubrirá el contorno del recinto ferial y los accesos a los aparcamientos. Con el esfuerzo de todos los que formamos LIPASAM, y en especial de los operarios que participan en la realización de estos planes especiales, podremos prestar un buen servicio a la ciudad, incluso a pesar de las condiciones desfavorables que nos impone la sequía que padecemos.

El enganche a la cuarta está formado por dos parejas de caballos. Si se añade un caballo delante, se llama a la larga.

A la media potencia es el enganche con cinco caballos, en dos líneas de dos y tres, respectivamente. Los tiros de seis, siete o más caballos también se emplean, si bien no son muy habituales.

Borrando las huellas

El paseo de caballos es precioso: jinetes y amazonas, cocheros y lacayos. Un abigarrado colorido, un inconfundible sonido de cascos y de ruedas sobre los adoquines del Real. Pero los caballos tienen sus necesidades, y van dejando a su paso rastros no muy agradables. Durante las horas que dura el paseo, una barredora BR-15 recorre la Feria recogiendo los excrementos de los caballos y regando el suelo con agua y desinfectante. También el baldeo con agua y zotal se lleva a cabo durante la tarde. Así se puede andar por la Feria sin molestos olores ni pisadas sorpresa.