

Entre TODOS

Revista Trimestral
de Información
y Entrenimiento
de LIPASAM

Nº 30. Noviembre 1994

El papel no es basura

Su recogida selectiva y su recuperación evitan la tala de árboles y ayudan a paliar los enormes daños provocados por los incendios forestales.

**La más amplia información
sobre las próximas
elecciones sindicales**

**103 empleados recibieron
completa la paga
especial de otoño**



Limpieza Pública y Protección Ambiental, S.A. Municipal

El papel no es basura

La revista que tienes en tus manos, hecha como ya sabes con papel reciclado, aborda en este número un tema en el que todos podemos colaborar, desde casa y desde el trabajo: la importancia que tiene el reciclado y la recuperación del papel. Su recogida selectiva ahorra dinero, protege el medio ambiente y ayuda a crear un futuro con más calidad de vida.

Quando tiramos al cubo de la basura revistas y periódicos, cartones, envoltorios, quizá no somos conscientes de todo lo que hay detrás de un viejo trozo de papel. De lo que ha sido necesario para fabricarlo, del precio que tenemos que pagar para que la sociedad actual disponga sin límites de este en abundancia humilde material.

Pero las cifras no mienten. Para fabricar una tonelada de papel se necesitan 2.400 kilos de madera. Dicho de otro modo: el consumo mundial de papel supone la tala anual de más de 5.100 millones de árboles. Son cifras escalofriantes, que nos hacen darnos cuenta de lo que en realidad vale el papel.

La tala masiva de árboles provoca la desertificación del suelo. Esto quiere decir que un suelo sin árboles se encuentra desprotegido frente a las lluvias, riadas, vientos, de modo que el terreno queda improductivo, igual que un desierto. Todos los años se desertifica en el mundo una superficie equivalente a dos veces Andalucía.

En épocas pasadas existía en España un bosque rico y variado. La tala de árboles y los incendios forestales lo han reducido en gran medida, siendo nuestra comunidad autónoma una de las zonas donde este problema es más grave.

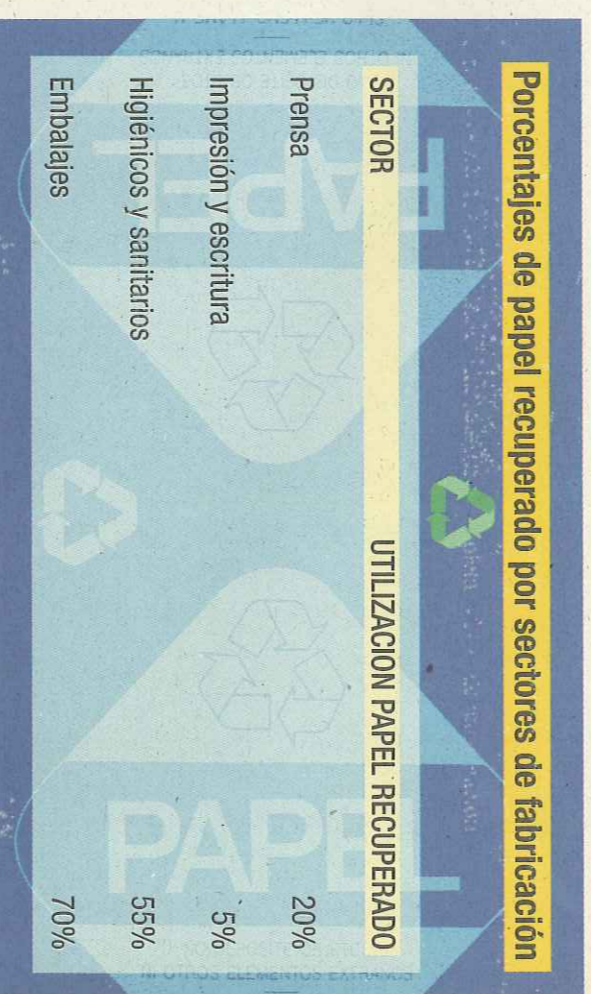
Debido a la escasez de madera, a partir de los años sesenta se empezaron a repoblar grandes extensiones con eucaliptos, árboles que proporcionan rápidamente gran cantidad de celulosa. La introducción masiva de esta especie fue una de las más desafortunadas iniciativas forestales de nuestra historia. Los eucaliptos acidifican el terreno y dan lugar a un medio forestal que hace desaparecer el bosque mediterráneo y anula los aprovechamientos tradicionales del monte. En la actualidad se ha visto que los inconvenientes de repoblar con esta especie son mayores que sus ventajas.

Incendios forestales

En cuanto a los incendios forestales, 1994 ha sido el más desfavorable de los últimos años. Se han registrado 10.000 incendios que han costado más de veinte vidas humanas y la destrucción de casi medio millón de hectáreas de monte, de las que la mitad eran superficie arbolada. El 90 por ciento de estos incendios ha sido provocado intencionadamente o consecuencia de la negligencia del hombre. En la provincia de Sevilla han ardiendo 1.127 hectáreas de superficie arbolada y matortral desde enero a septiembre de este año, en un total de 265 incendios.



Con papel reciclado se fabrican muchos objetos de uso cotidiano, como los que vemos en la foto.



Agua y contaminación

La fabricación de papel supone también un importante gasto de agua. Se utiliza para el desmenuado de las maderas, para su cocción, lavado, cribado y secado, fase en la que el agua une las fibras entre sí. Las cantidades que se consumen dependen de la calidad del papel que se quiere obtener. A mayor calidad de papel, mayor con-

sumo de agua. El volumen de agua por tonelada de papel fabricado puede oscilar entre los 100.000 y los 800.000 litros.

Debido a los procesos químicos necesarios para la obtención de pastas de papel, la industria papelera es la sexta entre las más contaminantes del mundo, sobre todo por los vertidos del agua que se utiliza en el proceso de fabricación.



En la provincia de Sevilla han ardiado este año 1.127 hectáreas de superficie arbolada y matorral.

Consumo de papel en el mundo

EE.UU	311,4	Reino Unido	163,5
Finlandia	279,2	CEE	158,2
Alemania	231,5	Francia	155,0
Suecia	230,7	Noruega	152,1
Japón	228,3	Italia	120,8
Canadá	215,3	España	109,6
Suiza	214,5	Irlanda	97,7
Bélgica	210,1	Portugal	73,0
Dinamarca	205,4	Gracia	61,1
Holanda	203,2	Brasil	27,6
Austria	166,4		

Datos referidos a 1990 en Kg. por habitante y año.

Recuperar es básico

Está claro por tanto que el reciclado de papel viejo para convertirlo en papel nuevo tiene grandes ventajas: ahorro de materia prima, y por tanto disminución de la tala de árboles; menor consumo de agua y de energía; protección de la naturaleza y el medio ambiente.

En nuestro país, la tasa de recogida de papel es aproximadamente del 40%, mientras que la media de la Comunidad Económica Europea es del 35%. Cada año se fabrican en España más de 3,5 millones de toneladas de papel, de las que el 65% proceden de papel recuperado. Dado que esta cantidad no es suficiente para cubrir nuestro consumo, que alcanza anualmente los 4,3 millones de toneladas, debe recurrirse a la importación de papel y cartón.

Todos los sectores de la industria papelera -impresión y escritura, embalaje, sanitario, prensa, cartoncillo, etc.- usan para su producción madera y papel recuperado. Éste va adquiriendo cada vez más relevancia a causa de los avances tecnológicos.

En nuestra vida diaria utilizamos constantemente cosas hechas con papel reciclado: periódicos y revistas, papel higiénico, servilletas de papel, embalajes de cartón, envases alimenticios y muchas otras. ●

¿Es rentable recoger el papel?

Sí, sin duda lo es. Todo el papel que depositamos en los contenedores especiales azules en lugar de echarlo al cubo de la basura, no va al vertedero, y nos ahorra, en la parte proporcional, los costos de transporte entre la planta de transferencia y dicho vertedero, además de los costos de eliminación. También nos ahorra la recogida y nos evita la colocación de nuevos contenedores de basura: pero estos costos son muy parecidos a los que cuesta colocar contenedores para papel y recoger su contenido.

Por otro lado debemos tener en cuenta los ingresos que obtenemos de la venta del papel y cartón, que están significando ya cantidades realmente importantes de dinero.

Recoger papel no nos cuesta más que recoger basura, e incluso nos ahorra algo de estas operaciones. Y además, recordemos que lo que se recupera no contamina.

Cinco casos reales

Lunes, diez de la mañana.

Margaret entra en el supermercado de su barrio, donde compra habitualmente. Llevando una bolsa llena de cajas de cartón. El establecimiento tiene la obligación de aceptárselas y entregárselas para su reciclado. La dirección del supermercado sabe que si no lo hicieran, tanto Margaret como sus vecinos irían a comprar a otro comercio.

Martes, doce del mediodía.

En el centro de Estocolmo, los grandes almacenes bullen de actividad. Frida está dando un paseo con su bebé y decide entrar en uno de ellos a echar un vistazo. Se fija en un producto que tiene tres precios, según su presentación. Uno lleva su caja de cartón normal. El mismo, sin envase, es un poco más barato. El más caro lo envuelven y envasan, y dan además una bolsa para llevarlo, pero cobrándola aparte. Frida, como la mayoría de los clientes, saca la bolsa de tela que lleva siempre que va de compras, y guarda en ella el producto sin envase. Así le cuesta más barato y no lleva basura a su casa.

Miércoles, una de la madrugada.

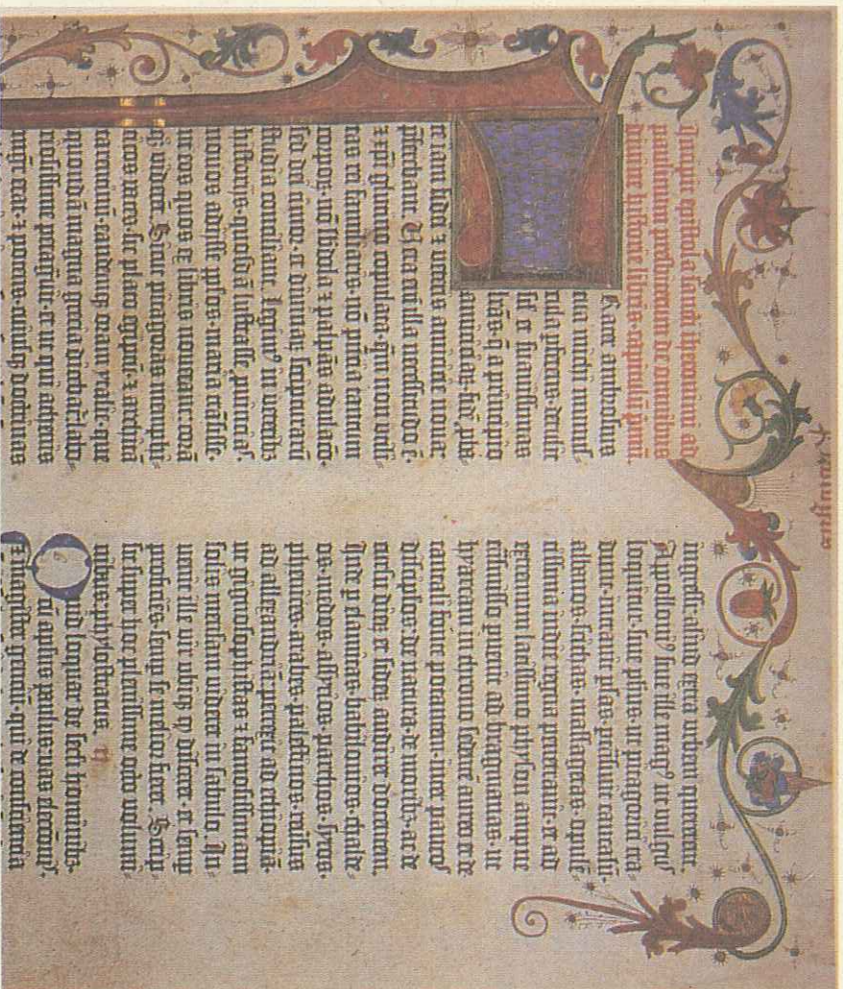
La familia Dubois ha dejado en la puerta de su casa el cubo contenedor lleno de papel. Es miércoles, día de la recogida semanal de papel. El camión pesará el contenido del cubo y dará los datos al Ayuntamiento, que hace una rebaja proporcional a la cantidad de papel en la factura de la recogida de basuras. Además, guardará el papel para sacarlo sólo una vez a la semana tiene otra ventajita. El camión que recoge la basura diaria también la pesa, y el Ayuntamiento cobra el servicio dependiendo del peso. Quitando el papel, se paga menos. En resumen, ni al matrimonio Dubois ni a ninguno de sus dos hijos se les ocurre tirar papel al cubo de la basura.

Jueves, cinco de la tarde.

Peter, de diez años, va a comprar leche a la tienda que hay enfrente de su casa. El niño pulsa el botón de relleno y llena la lechera que como siempre le ha dado su madre, junto con el dinero. No hay envases. El país donde vive Peter ha prohibido el uso del tetrapack y del plástico PVC. La leche sólo se envasa en vidrio o se vende a granel, lo que resulta mucho más barato y mejor para el medio ambiente.

Viernes, ocho y media de la mañana.

En Valencia un fabricante de lámparas está preparando un envío para Europa. No utiliza ni cajas ni embalajes. Las piezas se envuelven en mantas y se transportan por medio de una empresa de mudanzas. Al destino no llega ni un kilo de embalaje, con lo cual el almacenista no tiene que pagar a su Ayuntamiento por recogerlo y eliminarlo.



Reproducción de una página de la Biblia de Gutenberg, impresa hacia 1455.

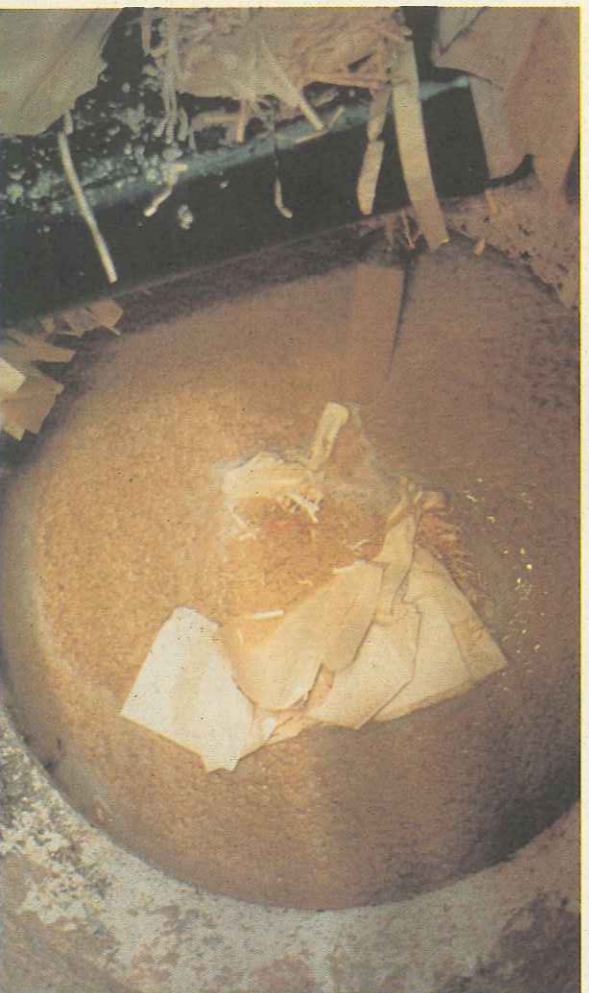
Una historia que empezó en Egipto

Tres mil años antes de Jesucristo, los egipcios escribían sobre un material vegetal al que llamaban Papyrus, que extraían de la médula de un árbol parecido al ciprés.

Muchos siglos después, hacia el año 105 a. C., se fabricó en China el primer papel formado a partir de fibras de celulosa. En el año 600 se conocía ya en Japón y posteriormente en otros países.

A Europa llegó el papel de la mano de los árabes. En el siglo XI Toledo tenía importantes fábricas de papel, que años después surgieron también en Valencia. Eran tiempos en los que todo el proceso de fabricación era manual, hasta 1779, año en el que se construyó la primera máquina de papel.

En un principio se utilizaban sólo fibras vegetales incoloras, como lino y algodón. Cuando a finales del siglo XVIII se descubrió el cloro, pudieron también emplearse vegetales con fibras coloreadas, que se blanqueaban con el citado compuesto químico. En 1840 se obtuvo en Alemania la primera pasta de papel a partir de madera. El proceso funciona de la forma siguiente: los troncos son descortezados y astillados. Posteriormente las astillas se someten a un período de entre dos y cuatro horas de cocción y tratamiento con productos químicos. Así se forma una pasta que se separa del licor de cocción por filtración a través de una tela sobre la que se va formando la hoja, que luego es prensada, secada y bobinada. ●



"Pulper" es el nombre que se le da a esta batidora utilizada en la fabricación de pasta de papel.

Recuperación de papel y cartón en Europa (vía recogida selectiva)

PAIS		PORCENTAJE DE RECUPERACION
Alemania	60	España 5
Italia	40	Suiza 53
Belgica	45	Ingllaterra 35
Holanda	75	Francia 35

Leyes en defensa

del reciclado

Estos casos pueden parecer relatos de ciencia ficción, pero todos son reales. En Dinamarca, Suiza, Holanda, Suecia, Alemania y Estados Unidos son ya habituales las prácticas que tienden a reducir hasta el mínimo posible los embalajes. En estos mismos países están llegando a niveles de reciclado muy altos, de los que en España estamos aún muy lejos pero con tendencia a acercarnos.

La legislación aprobada por la Comunidad Económica Europea sobre estos temas se basa en dos puntos principales: prevenir y reducir los residuos; fomentar su aprovechamiento a través del reciclaje.

En España, la Secretaría de Estado de Medio Ambiente, en cumplimiento de las directrices de la Unión Europea, se propone instalar un contenedor de papel y cartón por cada 2.000 habitantes en una primera fase, para llegar a 500 habitantes por contenedor en algunos casos. Estos contenedores están siendo entregados por el MOPTMA a los Ayuntamientos dentro de la campaña nacional para la recogida selectiva de papel, que es un paso más en la potenciación del mercado de productos reciclados. ●



Camión del MOPTMA instalando un contenedor.

La informática nos ayuda

Tenemos ya en la ciudad cerca de 1.000 contenedores para la recogida selectiva de vidrio y papel. Saber qué contenedores hay que vaciar y en qué momento debemos recogerlos no es fácil ni económico, salvo que utilicemos el ingenio... y la informática.

En LIPASAM hemos diseñado un sistema, nuevo en España, para planificar la recogida. Se ba-

sa en el parte que el conductor rellena al acabar cada servicio y que es introducido diariamente en el ordenador por el auxiliar de Parque. De ahí la importancia de rellenar correctamente estos partes tanto en sus aspectos mecánicos de horas de funcionamiento, kilómetros, averías, etc. como en los aspectos operativos de horarios, recorridos, producciones y anomalías en los servi-

El equipo de la recogida selectiva de papel

Bajo la dirección de Pedro Jerez Martín, Jefe de Servicios, trabajan en la recogida selectiva de papel y cartón: Encargado: Juan Manuel Domínguez Martín. Capataces: Octavio Zorrero Reyes y Jesús Espinosa Barragán. Conductores: Jacinto García Britos, Isaac Martínez María y Francisco Javier Movilla Álvarez. Este servicio se presta seis días a la semana, de lunes a sábado, realizándose un recorrido durante la mañana y dos durante la tarde.

cios. Con estos datos el ordenador sabe cuántos kilos de papel llevan los ciudadanos al contenedor, y puede prever qué día va a estar lleno y será preciso recogerlo.

Los casos de aportes masivos puntuales de papel y cartón a un determinado contenedor son detectados por los ciudadanos y por los mandos de nuestros servicios. Los avisos se reciben por teléfono y por radio y se dan con carácter de urgencia al auxiliar de Parque.

Estos datos, que se recogen hasta última hora de la mañana, se procesan antes de la salida de los servicios de esa misma tarde. El ordenador propone al mando una lista de contenedores a recoger, en la cual se da preferencia a los avisos urgentes, a los contenedores que se prevé que estén llenos y a los que les falte poco para estarlo. El mando revisa y confirma esta programación, que es la que se da al conductor para que efectúe su trabajo.

En estos momentos se está perfeccionando este programa informático para hacer que también se diseñe el recorrido concreto de cada camión, teniendo en cuenta la menor distancia entre los contenedores, los obstáculos de tráfico, el río, las vías, etc. Con ello, sin un mayor esfuerzo del conductor y sin hacer más kilómetros, podremos recoger más contenedores y más llenos, con producciones superiores en un 25% a las actuales, lo que nos ahorrará tiempo y dinero. ●

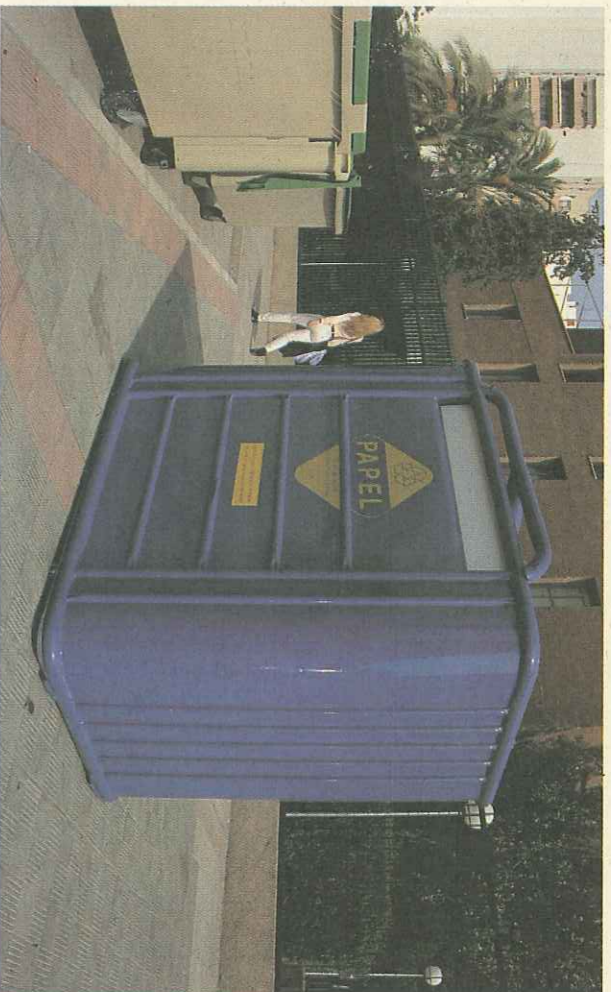
El papel principal lo juega el ciudadano

La recogida selectiva de papel y cartón se ha implantado más recientemente que la de vidrio. Sin embargo, el ciudadano colabora mucho más en la utilización de los contenedores azules que en la de los verdes. Varias razones explican este hecho.

En primer lugar, la cantidad de papel que hay en las basuras es casi del 20%, cuando el vidrio raramente supera el 8%. En segundo lugar, el manejo y transporte del papel desde los domicilios hasta los contenedores es más fácil que el de las botellas. También influye la idea que hemos tenido siempre de que el papel es más valioso que el vidrio. Recordemos la antigua costumbre de vender periódicos viejos al trapero. Y por último, no es menos cierto que la gente es cada día más sensible hacia los problemas del medio ambiente. Cuando hace años empezamos a recoger vidrio, no éramos tan conscientes de estos temas, y por tanto nuestra cooperación era menor.

En la actualidad se recogen diariamente 17 Tm. de papel y cartón, una cifra relevante que da idea de que el ciudadano sí colabora. En 1994 esperamos recoger 2.300 Tm. y duplicar esta cantidad para el año 1995.

Todos los barrios, todos los distritos de Sevilla tienen contenedores azules para papel y cartón, en un total de 400. Paralelamente a su instalación se hicieron campañas informativas por radio, y se ha pedido la colaboración de los comerciantes para que doblen o rompan las cajas de cartón y las dejen dentro del contenedor, en lugar de fuera.



En Sevilla tenemos actualmente 400 contenedores para la recogida selectiva de papel y cartón.

Y después del contenedor ¿qué?

Desde el contenedor, el papel y el cartón se lleva a las instalaciones de Servicios y Recicladors Andaluces, S.L., una empresa que lo deja a punto para ser utilizado posteriormente en la fabricación de papel.

Después de pesar el producto, se eliminan del mismo las materias contaminantes: plástico, cristal, tetra-brik, latas, etc. A continuación, se separa el papel por un lado y el cartón por otro. El cartón se empaqueta en balas de 1 x 1 x 2 metros, quedando así listo para ser transportado a las fábricas donde se elaborarán nuevos embalajes a partir del mismo.

Producciones masivas

Los contenedores instalados en la calle son para uso del ciudadano y del comerciante que produce poco papel y cartón. Los grandes productores no deben usar estos contenedores, ya que los colapsan.

Un comercio o industria que produzca cantidades masivas tiene soluciones distintas para hacer que su papel y cartón se integre en el circuito del reciclado. En primer lugar deben destinar un lugar en su almacén para guardar estos materiales. Pueden adquirir una prensa para convertir el cartón en balas, que ocupan poco sitio y resultan muy manejables.

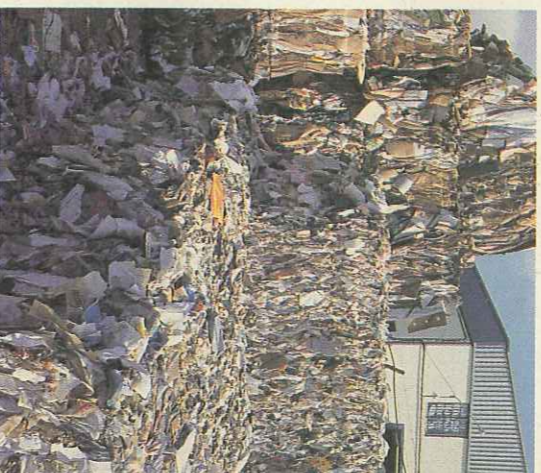
Deben también llegar a un acuerdo con un receptor de papel, para llevarle toda la producción o que sea él mismo quien la recoja, a un determinado precio por kilo.

Existe la posibilidad de llegar a un acuerdo con instituciones benéficas que retiren papel y cartón sin coste alguno para el productor, con lo que además se ayuda a personas necesitadas. LIPASAM facilita información de todas estas alternativas, para que cada cual escoja la que más le convenga. ●

Los rebuscadores

Por no tener otro medio de subsistencia, los rebuscadores extraen de los contenedores papel y cartón que llevan luego a vender. En realidad no interfieren en el proceso de la recuperación y reciclado, pero nos quitan rentabilidad económica al restar carga en cada contenedor.

Otro problema es que a menudo la manipulación del papel y del cartón se realiza sin ningún cuidado, por lo que los alrededores del contenedor quedan en desorden y llenos de restos esparcidos por el suelo.



Balas de papel listas para su envío a fábrica.

El papel pasa a una cinta transportadora que lo conduce a un molino triturador, el cual lo suelta y deshace. Otra cinta lo conduce luego a una prensa, de la que sale en forma de balas que se cargan en camiones, con destino a una fábrica en la que se elabora papel reciclado. Así se completa el ciclo de recuperación. ●

RECOGIDA SELECTIVA DE PAPEL EN SEVILLA

AÑO	Nº DE CONTENEDORES	T.M. RECOGIDAS
92	50	290
93	44 ⁽¹⁾	975
94	379 ⁽²⁾	1253
Previsión 94	397	2300
Previsión 95	722 ⁽³⁾	5000

(1) 6 quemados

(2) Hasta el 30 de Septiembre

(3) 325 contenedores solicitados a la A.M.A. para 1995

Mejores soluciones para el futuro

Hemos de reconocer que el sistema que estamos utilizando para recoger el papel y el cartón de los contenedores no se caracteriza por su innovación tecnológica. Una caja abierta, una grúa y un volante. Varias operaciones manuales de enganche y manejo completan la escena.

Conforme se incrementan estos servicios, se vislumbran métodos más sofisticados que aumenten la seguridad y la productividad.

En la última unidad que hemos construido en LIPASAM se ha colocado una plataforma elevada que permite al operador un mayor control de la maniobra y, sobre todo, una mayor seguridad. Otra idea que está en estudio es la colocación en el extremo de la grúa de un robot que efectúe el enganche y desenganche mecánico del contenedor, con lo que evita tiempos muertos en la operación, dando lugar a un aumento de la productividad. Ya existen vehículos en Italia que por medio de cámaras de televisión realizan todas estas maniobras sin que el conductor tenga que bajarse de la cabina.

Otra solución, que ya se está experimentando, consiste en utilizar cajas con compactación, que



Nuevo camión con plataforma elevada.

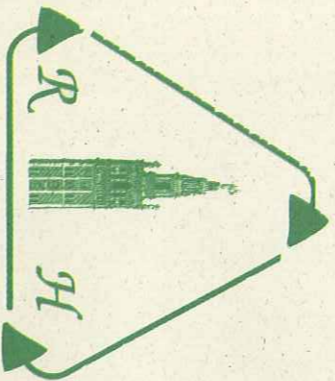
permitan llevar más kilos por porte y ahorrar así tiempos de transporte a la descarga. Ahora transportamos entre 3.500 y 4.500 kilos por viaje, y con estos vehículos esperamos llegar a los 8.000 kilos. Como vemos, la tecnología está aún en fase de desarrollo en el campo de la recogida selectiva de papel y es de esperar que en pocos años aparezcan ya vehículos que ofrezcan mejores y más rentables soluciones. ●

Qué podemos hacer nosotros

En nuestro barrio, los vecinos saben que trabajamos en LIPASAM. Por ello, debemos dar ejemplo de colaboración. En casa tenemos que separar los periódicos; revistas, folletos publicitarios, embalajes de cartón, etc. y cada cierto tiempo llevarlos al contenedor de papel más próximo. Si lo vemos lleno o con cajas fuera, es de agradecer que lo comuniquemos al Teléfono de la Limpieza, 4 28 20 20, para que envíen un vehículo a recogerlo con carácter urgente.

En las páginas de este especial encontraremos buenos argumentos con los que intentar convencer a nuestros vecinos y amigos para que también ellos colaboren en la recuperación y reciclado de papel.

RECICLADOS HISPALENSES, S.L. INGENIERIA EN RECICLADOS



DESTRUCCION DE ARCHIVOS Y DOCUMENTOS.

RECOGIDA DE MATERIALES RECICLABLES Y NO RECICLABLES.

Nuestra actividad está reconocida por la Agencia de Medio Ambiente.

Recupera tu papel. Protege la naturaleza.

Ctra. Sevilla-Málaga Km. 4,200. Pol. Ind. Bansur.
Naves 4 y 5.
Tel. 561 62 65 - Fax. 561 65 22.
41080. Apdo. de Correos 8823. SEVILLA



Servicios y Reciclados Andaluces

**Recogida de materiales
reciclables y no reciclables**

**Gestión de residuos sólidos
Reciclaje de papel, cartón,
plásticos, etc.**

**Destrucción de archivos.
Máxima confidencialidad
por trituración de los mismos.**

Almacén y oficinas: Ctra. Sevilla-Utrera Km. 8,534
Teléfono: 95/412 40 77 - Fax: 95/412 40 75
Alcalá de Guadaíra (Sevilla)



Empleados de LIPASAM consultando la propaganda electoral.

La representación de los trabajadores

Estamos a punto de participar en las elecciones sindicales, en las cuales vamos a elegir a los compañeros que formarán parte de los órganos que nos representarán, defenderán y negociarán nuestros intereses con la Dirección de la Empresa.

No hay duda de que la mayoría de las personas que se presentan para estas funciones tienen unos valores humanos especiales, de entrega hacia los demás y de defensa de unos ideales que, compartidos o no, son dignos de respeto. Su misión no es siempre agredible y, desgraciadamente, muy pocas veces se lo reconocemos y se lo agradecemos. Por ello, **Entre Todos** quiere aprovechar esta ocasión para dar testimonio público de agradecimiento a nuestros representantes laborales, por su entrega desinteresada y por su dedicación.

La difícil función de equilibrar nuestras pretensiones con las posibilidades reales de un mundo económico y laboral en profunda crisis, en el que el empleo, los salarios y las prestaciones sociales son puestas en tela de juicio cada vez con mayor frecuencia, exige de ellos una gran dosis de juicio y de ponderación al estudiar los problemas y sus posibles soluciones, a las que sue-

le llegarse con más facilidad a través de la reflexión y el diálogo que de la confrontación innecesaria.

En estos momentos de grandes cambios en los modos de vida, de reordenación en los valores tradicionales y de reconsideración de principios, hasta ahora inamovibles, no hay duda de que las tendencias sindicales y sus propios principios están igualmente sometidos a una transformación profunda y a una rápida adaptación. Nuestros representantes deben ser capaces de admitir estos cambios, de sustituir sistemas y modos de actuación, de adaptarse a las nuevas corrientes con rotundidad y con una acertada visión de futuro en interés de todos nosotros.

Cuando vayamos a ejercer nuestro derecho al voto, debemos sopesar estos y otros factores para elegir a los que mejor y más dignamente representen nuestra individual manera de entender las relaciones laborales, dentro de un respeto profundo a la libertad personal y a los valores humanos colectivos.

Cuatro años son muchos en nuestra vida laboral. La elección de quienes nos representarán es importante y merece la pena reflexionar para decidir acertadamente nuestro voto. ●

Las Mesas Electorales

El Estatuto de los Trabajadores faculta expresamente a las Mesas Electorales para dirigir, vigilar el proceso electoral, presidir la votación, realizar el escrutinio, levantar actas y resolver cualquier reclamación que se presente.

Las Mesas están formadas por trabajadores de la empresa, siendo su composición la siguiente: Presidente: el trabajador de más antigüedad. Vocal: el trabajador de mayor edad. Secretario: el trabajador de menor edad.

De acuerdo con la citada Ley y con el Reglamento de Elecciones Sindicales, en LIPASAM tenemos que designar varias Mesas Electorales, y ello en función de dos grupos profesionales: Técnicos-Administrativos; y Especialistas y No Cualificados. Publicamos a continuación la composición de las Mesas.

Mesas Electorales

Colegio: Técnicos y Administrativos.
Presidente: Manuel Pérez Cubillana. Vocal: Candelaria TorrenteSanMartín. Secretario: José L. Gómez Rivera.

Colegio: Especialistas y No Cualificados.
Mesa electoral número 1.
Presidente: Pascual Hidalgo Vilar. Vocal: Manuel Rangel Peinado. Secretario: Rafael Molero Muñoz.

Mesa electoral número 2.
Presidente: José Aranguren Barrena. Vocal: Juan Aceme González. Secretario: José A. Carrera Sayago.

Mesa electoral número 3. (Itinerante).
Presidente: Luis López Ortega. Vocal: Juan Para Palomo. Secretario: José A. de la Rosa Jiménez.

Mesa electoral número 4. (Itinerante).
Presidente: José Rojas Holguín. Vocal: Pedro Mesurado Páez. Secretario: Francisco González Velo.

Mesa electoral número 5. (Itinerante).
Presidente: José Sánchez Luque. Vocal: Antonio Caballero Bocero. Secretario: Carlos Quinana Ortiz.

Mesa electoral número 6. (Itinerante).
Presidente: José Luis Arrains Prieto. Vocal: Tomás Muñoz García. Secretario: Alberto Soto Herrera.

Mesas Electorales Suplentes

Colegio: Técnicos y Administrativos.
Presidente: Eduardo Díaz Jerez. Vocal: Isidro Hidalgo Barba. Secretario: Soledad Romero Montero.

Colegio: Especialistas y No Cualificados.
Mesa electoral número 1.
Presidente: José Mauro Pérez. Vocal: Pedro Ciero Vargas. Secretario: Germán Camriona Catalán.

Mesa electoral número 2.
Presidente: Manuel Bermudo Arjona. Vocal: Antonio Annuedo Martín. Secretario: Antonio Mairales López.

Mesa electoral número 3.
Presidente: José Antonio Matamoros Pantoja. Vocal: José Torres Valverde. Secretario: José Carlos Martín Díaz.

Mesa electoral número 4.
Presidente: Antonio J. Baena Castilla. Vocal: Rafael de la Herrans Martínez. Secretario: Juan Carlos Galera Manchua.

Mesa electoral número 5.
Presidente: Gumersindo García Artea. Vocal: Antonio Bobillo Lobato. Secretario: Fernando I. Montero García.

Mesa electoral número 6.
Presidente: Antonio López López. Vocal: José Cabrera Boyer. Secretario: Juan A. Carrión García.

Mesa Electoral Central

Pascual Hidalgo Vilar; Manuel Rangel Peinado; Rafael Molero Muñoz; José A. Carrera Sayago; José A. de la Rosa Jiménez. ●

Composición de anteriores comités de empresa		
Año elecciones	Central Sindical	Total
1986	00.00. U&T.	21
1990	13	23

En diciembre de 1986 se celebraron las primeras elecciones sindicales para la constitución del comité de empresa de LIPASAM. En 1990 de nuevo tuvieron lugar elecciones, y los comités quedaron constituidos de la forma reflejada en el gráfico.

Soportes para propaganda

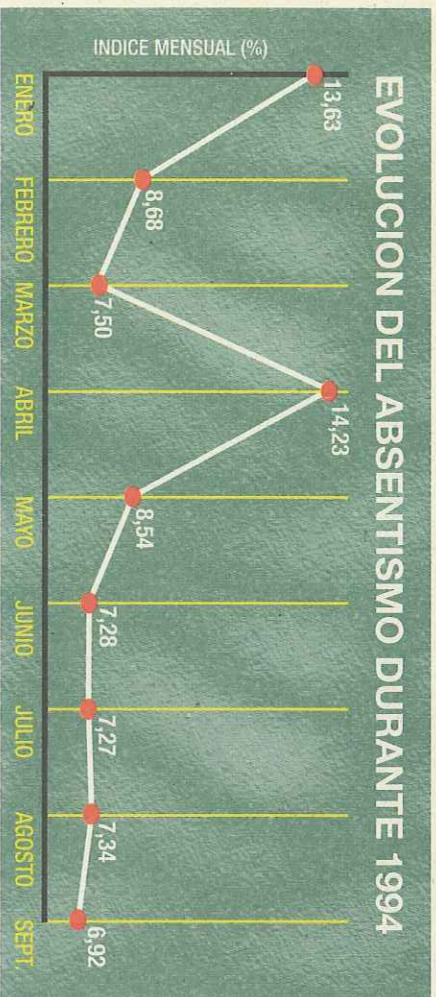
En todos los centros de trabajo de LIPASAM se han colocado soportes para que las distintas secciones puedan colocar su propaganda electoral y su información. Para nosotros, que tenemos experiencia en la retirada de carteles de la vía pública en época de elecciones, es ésta una buena oportunidad para predicar con el ejemplo. ●

Normas para votar

- Las votaciones se llevarán a cabo en cada centro de trabajo.
- Se efectuarán dentro del horario laboral.
- La empresa facilitará los medios precisos para el normal desarrollo de la votación y de todo el proceso electoral.
- El voto será libre, secreto, personal y directo, depositándose las papeletas, que en tamaño, color, impresión y calidad de papel serán de iguales características, en URNAS CERRADAS.

- La identificación del trabajador se efectuará con la presentación del D.N.I.
- Del resultado del escrutinio levantarán Acta los responsables de la Mesa y éstas serán firmadas por Presidente, Secretario y Vocal, por los intervinientes y representantes de la empresa.
- Los resultados de las votaciones se publicarán en los tablones de anuncios.

(Resumen del artículo 75 de la Ley E.T.)



Absentismo y paga especial

La evolución favorable de los índices de absentismo durante este año se vio alterada por las jornadas de huelga registradas entre enero y abril, meses en que dichos índices se situaron en el 13,6% y el 14,2%, respectivamente.

En el resto de los meses se produjo un descenso continuado desde el 8,7% de febrero hasta el 6,9% de septiembre, porcentaje que sin embargo fue ligeramente superior al 6,5% registrado en el mismo mes de 1993. En este mes de septiembre el índice acumulado fue del 8,6%, que aún está por encima del objetivo propuesto para este año: un 8,5%.

En relación con el tema del absentismo debemos reseñar que la paga especial de otoño ha sido percibida en su totalidad por 103 empleados que no faltaron ningún día al trabajo desde primero de año. Otros 94 trabajadores con contrato temporal han cobrado también completa la parte que les correspondía de la paga, por no haber tenido absentismo. La cantidad total pagada ha sido de 112.500.000 pesetas. 877 personas dejaron de cobrar una parte de dicha paga por ausencias entre enero y septiembre.

Debemos seguir manteniendo esta línea de esfuerzo para conseguir la reducción del absentismo, como signo positivo de profesionalidad. ●

Empezó la nueva campaña escolar

El pasado mes de octubre comenzó una nueva edición de la campaña escolar de educación ambiental, que patrocina Coca-Cola a través de su concesionario oficial Coanbeqa.

Todos los centros escolares de nuestra ciudad han recibido información sobre las actividades del programa Juega Limpio con Sevilla, entre las que figuran visitas a diversas instalaciones relacionadas con la limpieza pública y el tratamiento de basuras.

Durante el presente curso esperamos la visita de más de 12.000 escolares, a los que mostraremos en qué consiste nuestro trabajo, siempre con el objetivo de que comprendan la importancia que tiene su colaboración. ●



Foto de grupo antes de empezar la visita.

Premios del concurso de redacción

Recientemente tuvo lugar en el salón de actos de LIPASAM la entrega de premios del Concurso Escolar de Redacción, correspondientes al pasado curso 1993-94.

En la fotografía podemos ver a Álvaro Yépez Muñoz y José Juan Pereyra Rodríguez, primer y segundo premio respectivamente, en el momento de recibir sus bicicletas de montaña. Ambos cursan sus estudios de B.U.P. en el colegio San Antonio María Claret y estuvieron acompañados de su profesor, Juan Manuel Santos Algaña, que recibió su premio por duplicado. Enhorabuena a todos. ●



Los premiados, con el gerente de LIPASAM.



Pasear al perro implica no dejarle que ensucie la calle.

Mano a mano Él no puede evitarlo. Tú sí


Es frecuente observar en muchas calles de nuestra ciudad el lamentable espectáculo que ofrecen los excrementos de los perros en las calzadas y aceras. A las molestias para los peatones se suma el peligro potencial de contagio de diversas enfermedades, sobre todo para los niños.

La Ordenanza Municipal establece la obligación que tiene el propietario del animal de recoger el excremento y depositarlo en papeleras y contenedores. Para recordar que esto es así, LIPASAM realizará próximamente una campaña de concienciación, orientada hacia todos los ciudadanos y muy especialmente a los que tienen perros. A éstos les serán entregadas gratuitamente bolsas especiales con una pinza para facilitar la recogida de las deposiciones.

La entrega de estos materiales se realizará en nuestras instalaciones de la calle Regla Sanz, en el barrio León. Esperamos que a lo largo de 1995 acudan a recoger el equipo 4.000 personas. Es ésta una importante iniciativa que cuenta con la colaboración de ASVAC, Asociación Sevillana de Veterinarios de Animales de Compañía, así como de otras entidades y firmas comerciales. ●

Nuestra formación Cursos otoño-invierno

Durante los próximos meses se impartirán cursos de las siguientes materias, dentro del segundo Plan de Formación de LIPASAM: cálculo de nóminas y seguridad social; mecanografía; aire acondicionado de vehículos; mecánica básica; hidráulica y neumática básica; jardinería; permisos de conducir C-1 y C-2; informática básica; contabilidad; soldadura; y electricidad del automóvil. Las fechas de inicio de estos cursos, a los que se prevé la asistencia de alrededor de 260 personas, se difundirán en todos los centros de trabajo. En cuanto a los cursos para obtener los permisos de conducir, el número de los inscritos supera ampliamente el de plazas disponibles, por lo que para adjudicarlas se realizará un sorteo ante notario. ●



**Usa solo
la llave para
abrir las
papeleras.
Es más fácil y
cómodo y
se evitan
daños.**


LIPASAM utiliza plástico reciclado

LIPASAM, siempre en vanguardia en lo que a protección del medio ambiente se refiere, utiliza papel reciclado en sus oficinas y también usa otro material reciclado de gran consumo: el plástico.

En efecto, las bolsas que empleamos los operarios de limpieza son de plástico reciclado, fabricado a partir del plástico que se recupera después de haber servido para proteger los cultivos en el campo. Los agricultores no abandonan los plásticos sino que los recogen y transportan a la planta de recuperación de Los Palacios, donde son preparados para integrarse de nuevo en el ciclo de producción. Las bolsas son fabricadas por Plásticos del Condado, y distribuidas por Almacenes Espejo

Para trabajar mejor Renovación de la flota

Entre 1994 y 1996 se va a proceder a la compra de once lavaccontentedores: cuatro para el lavado interior con agua fría, cuatro para el lavado interior con agua caliente y tres para el lavado exterior con agua caliente a alta presión. Se mantendrá la frecuencia del lavado exterior de los con-



**En la descarga
asegúrate de que
los tornillos de la
tolva estén abiertos.
Cuando termines
el vertido deben estar
los dos
bien cerrados.**

tenedores, si bien se lavarán más veces con agua caliente. Los nuevos lavaccontentedores de agua fría, que sustituyen a las primeras unidades adquiridas en 1984, tendrán más presión y menos caudal con lo que se espera mejorar el nivel de limpieza de los contentedores.

Por otra parte, está prevista también la adquisición de dos baldeadoras para reemplazar a las que se incorporaron a la flota entre 1983 y 1987.

Como lo hacen otros Las limpiásimas calles de Singapur

En algunas ciudades del mundo se aplican medidas drásticas a aquellos ciudadanos que ensucian las calles. Éste es el caso de Singapur. Quienes se atreven a tirar al suelo una colilla, deben realizar una hora de servicios comunitarios en la zona comercial más transitada, con un letrero colgado a la espalda que anuncia: "Orden de trabajo correctivo". Además, la prensa local cubre el acontecimiento publicándolo en primera página. El infractor queda así expuesto a la reprobatión pública.

Es una forma algo dura, pero desde luego efectiva, de mantener limpias las calles. Sería interesante enterarnos de qué ocurre en este país asiático si sorprenden a alguien rompiendo o quemando una papelera...

Vida sana Artrosis y Lumbalgias

La artrosis es una enfermedad de desgaste que afecta a los huesos y a las uniones entre ellos, es decir, a las articulaciones, originando dolores y deformidad. Aparece con más frecuencia en personas que han superado los 50 años, y afecta más a mujeres que a hombres. Se desconocen las causas exactas que la provocan, aunque sabemos que pueden intervenir diversos factores, como sobreesfuerzos, antecedentes hereditarios, enfermedades metabólicas, etc.

La enfermedad afecta a varios huesos a la vez, en especial a los que más se usan: rodillas, caderas, dedos de las manos y los pies, columna cervical y lumbar, hombros, codos...

Qué hacer ante una lumbalgia

Las lumbalgias son frecuentes en las personas que trabajan como obreros manuales. Los dolores, localizados en la parte baja de la espalda, suelen irradiarse en forma de cinturón hacia el abdomen y en ocasiones hacia las piernas. Además del dolor suele haber contractura o endurecimiento muscular en la zona afectada y dificultad para realizar movimientos.

En la actualidad no existe un tratamiento que cure definitivamente esta enfermedad. Se puede,

eso sí, aliviarla, calmando el dolor con analgésicos. Lo mejor es guardar reposo durante dos o tres días y aplicar calor seco en la zona dolorida. En los periodos en que el paciente no sufra molestias, es aconsejable que realice ejercicios para fortalecer los músculos, a fin de proteger el trabajo de las articulaciones afectadas.

En próximos números de la revista esta sección tratará con más detalle los tipos de artrosis que más inciden en el mundo laboral: dolores de nuca, lumbago y rodilla.

Síntomas

- * Dolor. Aparece en forma de lumbagos, ciáticas, contracturas cervicales, dolores de rodilla, etc.
- * Hinchazón de la articulación y deformidades.
- * Crepitación o ruidos de las articulaciones.
- * Bloqueos o dificultades para mover la articulación.
- * Pérdida de fuerzas.





Feliz Navidad

Feliz Navidad y próspero Año Nuevo es el deseo, no por repetido menos sincero, que queremos hacer llegar desde nuestra revista a todos los que formamos **LIPASAM**, y también a nuestros familiares y amigos.

No está de más recordar en estas fechas que está totalmente prohibido pedir el aguinaldo en nombre de **LIPASAM** o utilizando el uniforme de trabajo. Todos somos responsables de mantener una imagen digna de nuestra profesión, incompatible con antiguas costumbres completamente superadas y fuera de lugar.

Matrimonios y nacimientos

¿Hace en Sevilla en verano demasiado calor, hasta para casarse? Así parece, a juzgar por el número de bodas del trimestre. Sólo una pareja se atrevió a celebrar la suya en pleno mes de agosto: Rosario e Isaac Martínez Marta. Muchas felicidades, amigos.

En cambio, quien no le teme al calor es nuestra querida cigüeña, que trabaja, aunque un poco menos, también en verano. En julio nació Irene, hija de Esperanza y Miguel Luis Gagliardi Román. En agosto, el pequeño Pablo llegó al hogar de Soledad y Bernardo Artíguez Fernández; y otro niño, Ángel, llenó de alegría a sus padres, Adela y Ángel del Castillo Ruiz. Felicitamos también a la familia formada por Mercedes y Antonio Ortiz Sánchez, que aumentó en junio con el nacimiento de Mercedes.

Revista editada por:



LIPASAM

Limpeza Pública y Protección Ambiental, S.A.M.

Virgen de la Oliva s/n Sevilla Tel: 428 47 27

Diseño, redacción y producción:

I.S.C. Antonio Jiménez Sosa y Asociados
Tel. 418 34 34 Sevilla

Fotos: Miguel A. Nistal Impresión: Ruiz Melgarejo



Esta revista se hace con papel reciclado

MOTOS ROCHEL Lambert, S.L.

C/ Puerto del Escudo, 4. Sevilla. Telf. 463 87 49

te presenta en exclusiva la nueva colección **Italjet.**



Scoop

Se mueve con igual velocidad tanto en arena como en asfalto.
Freno de disco delantero.
Totalmente protegida.
Portacascos.



Pista

Ciclomotor tipo scooter.
Línea aerodinámica. Freno de disco delantero. Amortiguación delantera telescópica.
Lo mejor para desplazarte por la ciudad.



Fórmula

Amortiguación monobrazo.
Frenos de disco en ambas ruedas.
Depósito de carburante de gran capacidad (17 litros).
Neumático de competición rayado.
Maletero y portacasco.
Línea aerodinámica.

Precio especial para empleados de LIPASAM.
Además por la compra de cada ciclomotor te regalamos una bicicleta o antirrobo y casco para tu seguridad.
Hasta 36 meses para pagar... y sin entrada.

Apartamos tu bicicleta para Reyes, en cualquier tipo, modelo o color, con grandes descuentos.