



Plan Económico – Financiero de LIPASAM

La dirección de la empresa ha decidido informar acerca del contenido del Plan a sus trabajadores, a través de reuniones programadas.



Un momento de la exposición de D. Rafael Pineda

El Pleno Municipal celebrado el pasado viernes en el Excmo. Ayuntamiento de Sevilla aprobó el nuevo Plan Económico –

Financiero de LIPASAM. Con esta iniciativa se trata de dar solución, entre 2009 y 2011, a la deuda económica existente, que actual-

mente asciende a 47 millones de euros, e incluso alcanzar beneficios.

El Plan, con el que se pretende acabar con los números rojos ocasionados principalmente por el incremento de las inversiones y de los servicios, contará con un importante incremento de las transferencias del Ayuntamiento y una contención en los gastos.

La dirección de la empresa ha decidido informar acerca del contenido del Plan a sus

Continúa en pag. 2 >>

Actualidad

Vandalismo en el mobiliario urbano de limpieza de Sevilla / 2

LIPASAM continúa instalando ceniceros en las calles de la ciudad. / 5

Nuestra empresa

Plan para la instalación de cubos individuales en la totalidad del Casco Histórico. / 3

LIPASAM retira todos los vehículos abandonados en Triana y Los Remedios. / 4

LIPASAM estrena con éxito la Brigada de Grandes Eventos. / 8

Salud laboral

LIPASAM crea el Buzón de sugerencias en materia de seguridad y salud laboral. / 5

Formación

Ayuda Escolar 2008. / 8

Resumen de acciones formativas 2008. / 10

Calidad

Prácticas ambientales para disminuir nuestro impacto sobre el medio ambiente. / 9

Sevilla consigue el Premio Bandera Verde-Municipio Responsable otorgado por FUCI

El Ayuntamiento de Sevilla ha conseguido el Premio Bandera Verde-Municipio

Responsable que otorga la Federación de Usuarios-Consumidores Independientes (FUCI),

en reconocimiento por los esfuerzos e iniciativas aportados en materia de limpie- Continúa en pag. 5 >>

XX Fiesta de la Piragua, Ciudad de Sevilla

En esta vigésima edición han participado más de 30 clubes procedentes de toda España con más 450 embarcaciones en competición.



Vista de la prueba desde la calle Betis

Organizada por LIPASAM y su Club de Piragüismo, el pasado domingo 18 de mayo se celebró la XX edición de la Fiesta de la Piragua Ciudad de Sevilla, una de las concentraciones más

populares y de las competiciones de piragüismo más importantes del calendario nacional, y que nuevamente ha constituido un gran éxito tanto en la participación de palistas,

Continúa en pag. 6 y 7 >>

Portada

trabajadores, a través de reuniones programadas y que contarán con la presencia del Director-Gerente, D. Rafael Pineda, y el Coordinador General, D. Juan María González.

De esta forma, todos y cada uno de los empleados de la empresa dispondrán de información clara y de primera mano sobre la aplicación del Plan Económico Financiero durante el próximo trienio, y podrán realizar directamente, todas aquellas consultas que consideren de interés.

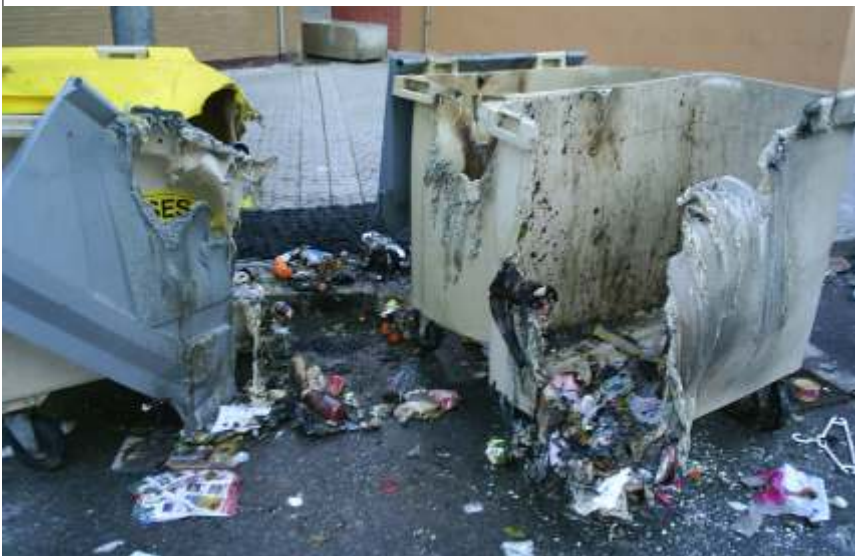


Intervención del Coordinador General, D. Juan María González

: Actualidad

Vandalismo en el mobiliario urbano de limpieza de la ciudad de Sevilla

Más de 1.300.000 euros costaron las sustituciones y reparaciones de los elementos deteriorados durante 2007.



Contenedores quemados de carga trasera

Durante 2.007, el mobiliario urbano que LIPASAM tiene distribuido por las vías públicas de nuestra ciudad, ha sufrido una serie de agresiones por parte de elementos incívicos, que se traducen en unos sobrecostes que recaen en las arcas municipales e impiden destinar esos recursos a nuevas inversiones.

Un millón trescientos veintiocho mil Euros, han costado las reparaciones y sustituciones llevadas a cabo durante 2.007, lamentablemente continuando la tendencia registrada durante los últimos años.

En relación con los actos vandálicos podemos diferenciar varios apartados:

- **Destrucción**
- **Roturas**
- **Incendio**

Papeleras y distintos tipos de contenedores instalados en las calles de Sevilla, han sufrido, durante 2007, los siguientes actos vandálicos, produciéndose roturas, destrucción total o incendio:

Contenedores de 800 litros de Carga Trasera para Residuos Orgánicos (Tapa Gris) y Envases Ligeros (Tapa Amarilla)

El número de contenedores afectados por actos vandálicos durante 2007 ha sido de 2.478 unidades, de las cuales un 29 % han desaparecido, un 42 % han sido

quemados y el resto rotos. El coste de estas reposiciones ha sido de 569.940 €

Contenedores de 3.200 litros de Carga Lateral para Residuos Orgánicos (Tapa Gris o Verde) y Envases Ligeros (Tapa Amarilla).

Las unidades repuestas durante 2007 han sido 140. De éstas, un 95 % han presentado roturas en alguno de sus elementos, mientras que el resto han sido quemados. El coste de estas reparaciones y reposiciones ha sido de 180.040 €

Contenedores para vidrio

Las unidades sustituidas durante 2007 han sido 89. De éstas, el 85 % han presentado roturas, mientras que el 12 % han sido quemados. El coste de las reposiciones ha sido de 51.620 €

Papeleras

Durante 2007 se han repuesto 3.200 Uds. En este bloque nos encontramos con que el 82 % han presentado roturas o desperfectos y el 18 % han sido quemadas. El coste de las reposiciones ha sido de 403.200 €

Contenedores para papel y cartón

Las unidades reparadas durante 2007 han sido 560. De éstas, el 49 % han presentado roturas, mientras que el 51% han sido quemadas. El coste de estas reparaciones ha sido de 123.200 €

Plan para la instalación de cubos individuales en la totalidad del Casco Histórico

El desarrollo de este Plan permitirá retirar la inmensa mayoría de los contenedores actualmente ubicados en el Casco Antiguo, y supondrá la entrega de alrededor de 10.000 cubos de uso individual.

Los contenedores convencionales instalados en el Casco Antiguo generan una amplia problemática como consecuencia, entre otros factores, del deterioro de la imagen de la zona que propician, del rechazo de los ciudadanos por las molestias que generan, y de la falta de colaboración de los residentes, sobre todo al no respetar el horario para depositar los residuos (a partir de las 8 de la tarde), con lo que éstos permanecen en los contenedores muchas horas, acelerando el proceso de fermentación, y generando malos olores.

Por ello, LIPASAM ha puesto en marcha un plan para la implantación del sistema de recogida mediante el uso de cubos individuales, que permitirá abordar esta problemática.

Este sistema está implantado con éxito en los Cascos Antiguos de muchas ciudades, como por ejemplo Cádiz, Málaga, Salamanca, Barcelona Madrid, París o Londres, en las que se utiliza en la totalidad de la zona centro funcionando sin problemas.

En el caso de nuestra ciudad, el sistema convivirá con la Recogida Neumática de Residuos implantada en el Barrio de Santa Cruz y el



Equipo que colaboro en la campaña informativa "puerta a puerta"

entorno de la zona comercial Sierpes-Tetuán, y con los contenedores soterrados instalados en distintos puntos del casco antiguo.

Para la implantación del Sistema en la totalidad del Casco Antiguo, se han estructurado treinta sectores en los que la entrega de los cubos se va a hacer de forma gradual en un plazo estimado de tres años.

Previamente a la entrega de los cubos, se realizará en cada una de las zonas previstas una campaña informativa "puerta a puerta", con

azafatas que proporcionarán, tanto a los residentes como a los comerciantes de las distintas zonas, una amplia información sobre esta iniciativa y ofertarán los distintos modelos de cubos que el usuario puede solicitar.

En todos los casos está previsto mantener la ubicación de determinados contenedores convencionales, para que puedan ser utilizados por aquellos ciudadanos que no puedan, por distintas causas, utilizar el sistema de cubos individuales.

Estas actuaciones está previsto que se realicen, siempre, con el conocimiento por parte de las entidades vecinales, en aquellos lugares en que existan.

El desarrollo de este Plan permitirá retirar la inmensa mayoría de los contenedores actualmente ubicados en el Casco Antiguo, y supondrá la entrega de alrededor de 10.000 cubos de uso individual.

La realización del Plan se inició en enero pasado en la zona denominada Piel sensible, en el entorno de la Plaza de la Alfalfa, y concretamente en las calles San Isidoro-Cabeza del Rey Don Pedro-Descalzos- >>



Un operario de Lipasam coloca el adhesivo indentificativo, en un cubo, antes de su entrega

◀◀ Plaza Cristo de Burgos-Ortiz de Zúñiga-Pérez Galdós-Alfonso X el Sabio- Puente y Pellón-Lineros- Plaza Jesús de la Pasión y Francos.

En febrero se abordó el sector correspondiente a la Avenida de la constitución con la actuación sobre la propia avenida y las calles San Fernando- San Gregorio-Miguel de Mañara- Santo Tomás- Deán Miranda-Jimios-Harina-Gamazo- Joaquín Guichot-Mariano Cavia- Padre Marchena- Badajoz- Barcelona

Por último, en marzo pasado se abordó el sector correspondiente a la

Plaza Nueva y las calles Albareda- Jaén-Méndez Núñez-Muñoz Olivé- Rosario-Tetuán-Granada-General Polavieja-Almirante Bonifaz- Jovellanos-Pasaje Ateneo.

En estos tres sectores ya ha finalizado la entrega de los cubos, con gran aceptación por parte de los residentes y comerciantes, y el sistema está funcionando con toda normalidad. En estos momentos se está informando al entorno de la Plaza de la Alfalfa para finalizar la implantación de mencionado sistema.



Cubos en el Casco Antiguo, en calle peatonal

LIPASAM retira todos los vehículos abandonados en Triana y Los Remedios

La actuación coordinada de la OVA y las Oficinas de Distrito de Triana y Los Remedios regularizan la retirada de los vehículos abandonados en los dos barrios

La (O.V.A.) Oficina de Vehículos Abandonados ha conseguido, en una acción coordinada con los Distritos Municipales de Triana y Los Remedios, que durante los meses de enero y febrero de este año se hayan retirado 40 vehículos en estos dos barrios. Una vez localizados, se realizó el consecuente trámite administrativo para su posterior retirada y tratamiento. Finalizado el plan de actuación, dejando sin vehículos toda la zona, los Servicios de Inspección han vuelto a realizar un rastreo, localizando nuevas unidades que ya están en trámite para ser retiradas.

De esta forma, la coordinación entre la OVA y las Oficinas de Distritos, ha conseguido mejorar la eficacia de este nuevo servicio, permitiendo abordar la problemática que supone la gran cantidad de vehículos abandonados en las calles, y que además de ofrecer una imagen negativa de la ciudad, constituyen un foco de suciedad, debido a los residuos que se depositan tanto en el interior de los vehículos como bajo los mismos.

La retirada y gestión de vehículos abandonados, además de contribuir a mejorar la imagen, limpieza y sensación de seguridad en la ciudad, repercute de forma

positiva en el Medio Ambiente, ya que propicia el tratamiento de residuos contaminantes, y a la vez ha evitado la posibilidad de vertidos incontrolados.

Durante 2007 se han retirado 1594 vehículos, más del doble con respecto al año 2006. Estas actuaciones han supuesto el tratamiento de 7.000 l. de aceite, 20.750 Kg. de plomo y ácido de baterías, 3.500 l. de anticongelante, 8.300 neumáticos y 1.625 Tm. de chatarra.

Para posibilitar una gestión rápida y eficaz de los vehículos abandonados es fundamental contar con la colaboración ciudadana, comunicando la situación y

estado del vehículo. Cuando se detecta, o es el propietario el que quiere que se le retire, todo el proceso se pone en marcha de una forma sencilla, llamando al 902 459 954 o enviando un correo electrónico a:

vehiculosabandonados@lipasam.es

De esta forma la O.V.A., a través de la Policía Local, interviene con rapidez para declarar el vehículo como abandonado dentro de los marcos legales, tras lo que se procede a su retirada y depósito hasta su tratamiento, una vez declarado como residuo sólido, dándose de baja ante la Dirección General de Tráfico del Ministerio del Interior.



Vehículo Abandonado

za pública, recogida y tratamiento de los residuos urbanos, así como

ambiental puestas en marcha de forma continuada por la Empresa Municipal de Limpieza.

Valencia, Murcia y Valladolid.

La entrega de los premios correspondientes a la décima edición, tuvo lugar ayer día 2 de junio en un acto celebrado en el Hotel Ritz de Madrid, y que estuvo presidido por la Directora General de Consumo de la Comunidad de Madrid, D^a. Carmen Martínez de Sola y Coello de Portugal, el Director General del Instituto de Consumo de Castilla la Mancha, D. Jesús Montalvo Garrido, y la Presidenta de la Federación de Usuarios-Consumidores (FUCI), D^a. Agustina Laguna Trujillo.



Este nuevo logro, máximo galardón que concede dicha federación, mantiene a Sevilla dentro del grupo de Ayuntamientos que destacan por su apuesta firme por el desarrollo sostenible y la introducción de nuevas tecnologías respetuosas con el Medio Ambiente. En la modalidad de Residuos, Limpieza y Jardinería sólo lo

por las campañas de concienciación ciudadana y educación

han conseguido cuatro ciudades de más de 300.000 habitantes, Sevilla,

Actualidad

Continúa la instalación de ceniceros en las calles de la ciudad

LIPASAM, la empresa de Limpieza Pública del Ayuntamiento de Sevilla, ha continuado instalando ceniceros en Sevilla después del gran éxito obtenido en la experiencia piloto que realizó el pasado mes de diciembre, colocando ceniceros en la zona comercial de la ciudad.

En esta segunda fase, la ubicación de los ceniceros se ha realizado en la zona turístico-monumental de la ciudad, instalándose junto a las papeleras ya existentes en las farolas fernandinas. Los 65

ceniceros que se han colocado en esta segunda fase han tenido un costo de 4700 €

El modelo de cenicero, que se ha instalado, tiene forma cilíndrica y color gris oscuro, del mismo tono al de las papeleras y farolas, produciendo un escaso impacto visual. Por otro lado, se asocia rápidamente su aspecto con la función para la que ha sido diseñado. Se trata de llamar la atención de los fumadores, y sensibilizarlos sobre el problema que representan las numerosas colillas que son



Cenicero en la Plaza Nueva

arrojadas al suelo en la vía pública.

Están en estudio nuevas ubicaciones para la ampliación de estos elementos en puntos sensibles de nuestra ciudad.

Salud Laboral

LIPASAM crea el Buzón de sugerencias en materia de seguridad y salud laboral

LIPASAM ha puesto en marcha un nuevo servicio de atención de sugerencias en materia de seguridad y salud laboral (prevención de riesgos laborales) para que cualquier persona de la empresa pueda aportar las que en este importante asunto estimen oportunas en aras de MEJORAR LA SEGURIDAD Y SALUD en nuestras cotidianas tareas. Estas sugerencias se podrán hacer, de manera complementaria a las vías actuales, a través del correo electrónico:

sugerencias_salud_laboral@lipasam.es
cualquier día del año y a cualquier hora desde cualquier ordenador.

Igualmente, se pueden dirigir a través del teléfono 954 28 47 27 (extensiones 201, 202 ó 203) en horario de 9:00 a 13:00 horas de lunes a viernes.

Las vías de comunicación de sugerencias establecidas actualmente, y que han venido funcionando satisfactoriamente, por lo que debemos seguir utilizándolas, son:

- A través de los mandos intermedios, cumplimentando el documento creado de manera ex profesa con dicha finalidad.

- A través del departamento de Seguridad y Salud Laboral (Servicio de Prevención de LIPASAM)

- A través de los representantes sindicales especializados en temas de prevención de riesgos (Delegados de Prevención)

- A través del Portal del Empleado.
Detrás de este "buzón" estarán los compañeros Francisco Cañete, Pedro A. Fernández y Jesús Sanjuán, componentes del departamento de Seguridad y Salud Laboral (Servicio de Prevención), que junto con la Dirección de la empresa tratarán de llevar a cabo aquellas sugerencias que se consideren factibles y que puedan redundar en hacer nuestro trabajo lo más seguro posible.

Portada

más de 600, como por la gran cantidad de público que se congregó tanto en el Muelle de la Sal como en ambas orillas del Guadalquivir, para contemplar el magnífico espectáculo deportivo.

La competición se inició a las doce de la mañana con un brillante

competición, en el marco incomparable de la Dársena del Guadalquivir, que se vistió de gala para recibir tanto a deportistas como a los sevillanos que decidieron disfrutar de este espectáculo deportivo.

La Fiesta de la Piragua Ciudad



desfile, entre el Puente de San Telmo y Puente Triana, de todas las piraguas participantes, en torno a cuatrocientas, al son de los himnos de Andalucía y España.

Posteriormente, se sucedieron las distintas regatas del programa, que tuvo su punto culminante en la espectacular salida de las treinta embarcaciones tipo K4, que levantaron los aplausos de todos los asistentes.

La Fiesta de la Piragua, que naciera con la idea de establecer lazos competitivos y de hermanamiento, entre el Club de Piragüismo LIPASAM, y los restantes clubes de piragüismo de Sevilla, el Club Náutico, el Circulo Mercantil y el Círculo de Labradores, se mantiene tras su vigésima edición entre las dos competiciones más importantes del territorio nacional, junto al Descenso del Río Sella, habiendo llegado a reunir en la Dársena del Guadalquivir más de 1.100 palistas.

En esta vigésima edición han participado más de 30 clubes procedentes de toda España con más 450 embarcaciones en

de Sevilla, además de llenar de luz y colorido el Río Guadalquivir, tiene un marcado carácter medioambiental, pretendiendo acercar al sevillano al disfrute, pero también a la protección y el respeto hacia una zona recreativa inigualable, como es la dársena del Río Guadalquivir, entre los puentes de Triana y Los Remedios.

Por otra parte, LIPASAM, entidad organizadora de este evento, contempla entre los objetivos del mismo, solicitar la colaboración de los ciudadanos en relación con la limpieza de la ciudad y el reciclaje de los residuos.

Duraanálisis con respecto a este agente material, que ha arrojado los datos expuestos en el cuadro adjunto.

Observando estos datos comprobamos que la mayoría de estos accidentes se producen fuera de nuestros centros de trabajo, mientras que llevamos a cabo nuestra actividad, por lo que una vez más recomendamos extremar las precauciones y por nuestra seguridad, “estar atentos a dónde pisamos”.





XX Fiesta de la Piragua, Ciudad de Sevilla



Estrenada con éxito la Brigada de Grandes Eventos

Con esta iniciativa damos un paso más hacia el objetivo de estar presente en todos los acontecimientos relevantes de la ciudad

LIPASAM, en su esfuerzo continuo para prestar servicios de calidad, ha presentado un nuevo servicio de limpieza bautizado como la Brigada de Grandes Eventos.

Los eventos que se desarrollan en la ciudad siempre han sido atendidos por LIPASAM. Una vez valorada la cantidad de acontecimientos especiales no programados y otros, que aunque lo estén son de considerable envergadura, han sido motivos suficientes para crear una brigada especial capaz de

atender todo tipo de eventos que comportan grandes concentraciones de público, que generan importantes cantidades de suciedad, como son encuentros deportivos, fiestas, conciertos, veladas, etc.

Las acciones más destacables de la “Brigada de Grandes Eventos” desde su creación, han sido el seguimiento a la maratón, a la Fiesta de la Piragua Ciudad de Sevilla y a los encuentros deportivos de los equipos sevillano (Sevilla, Betis y Cajasol).



Maratón Ciudad de Sevilla

En el último caso, y el más destacable, se realiza una actuación antes del partido, limpiando todos los alrededores del estadio. Una vez dentro las dos aficiones, los operarios de LIPASAM trabajan para mantener limpios los accesos y alrededores ensuciados durante las horas previas al choque, para que los vecinos del entorno no tengan que sufrir esa suciedad más tiempo del estrictamente necesario.

Posteriormente, durante la mañana del día posterior se realiza

una limpieza profunda de toda la zona, aplicando barrido mecánico y manual, además de baldeo con agua a presión, para eliminar restos de orines y derrames de bebidas.

Con esta iniciativa damos un paso más hacia el objetivo de estar presente en todos los acontecimientos relevantes de la ciudad, prestando cada vez mejores servicios y minimizando las molestias que en materia de limpieza puedan ocasionar a los ciudadanos.

Ayuda Escolar 2008

La Comisión de Ayuda Escolar se reunió el día 13 de Mayo para determinar los diferentes aspectos a tener en cuenta para el pago de esta Mejora Social establecida en nuestro Convenio Colectivo.

La Ayuda Escolar se concede al personal fijo y eventual (este personal percibirá la parte proporcional de esta ayuda y no puede solicitar anticipo), dependiendo del nivel de estudios que cursen los empleados e hijos de los mismos.

La Ayuda Escolar se puede percibir en dos fases: Anticipo (nómina de Agosto) y Pago (nómina de Noviembre).

La Comisión de Ayuda Escolar ha decidido que el importe del Anticipo para este año 2008 sea para todos los niveles de estudios de 140,00 €

El calendario de presentación de las solicitudes disponibles en cada centro de trabajo será el siguiente:

Anticipo de Ayuda Escolar
Del 1 de Junio al 11 de Agosto

Pago de Ayuda Escolar
Del 1 de Septiembre al 10 de Noviembre

La cuantía total de la Ayuda

Escolar para el año 2008 es de 219.126 €

Los trámites relacionados con su solicitud de ayuda escolar se podrán realizar a través del Portal del Empleado/Lipasam/Mi Empresa/Acción Social y Mejoras/Consultas y Solicitudes/Solicitud de Anticipo o Solicitud Ayuda Escolar.

En el Departamento de Recursos y Desarrollo Corporativo se pone a disposición de los empleados, un servicio de consulta y ayuda en la persona de José Ramón Gómez Martínez.

Prácticas ambientales para disminuir nuestro impacto sobre el medio ambiente

Con unas simples y sencillas pautas a seguir en nuestro día a día, podemos hacer que nuestras actividades sean más respetuosas con el medio ambiente.

El deterioro del medio ambiente es un problema global que nos afecta a todos.

Con el desarrollo de nuestras actividades diarias contribuimos a agravar los efectos de estos problemas. Con unas simples y sencillas pautas a seguir en nuestro día a día, podemos hacer que nuestras actividades sean más respetuosas con el medio ambiente.

Buenas prácticas en el consumo de agua

Con las siguientes pautas lo que se pretende es hacer un uso eficiente del agua, evitando su derroche. Estas son:

- Utilización racional del baldeo para evitar derroches innecesarios
- Utilización del agua de forma racional en el lavado de los vehículos. Es decir, hay que evitar las distracciones y los despistes
- Cuando se estén cargando de agua las baldeadoras o barredoras, se ha de estar pendiente de su llenado, evitando que desborde y se desperdicie agua.
- Si se detectara un funcionamiento incorrecto, fugas o goteos, se debe comunicar a “Servicios Generales”, ya que por ejemplo una cisterna rota puede gastar 150 litros de agua al día

• No se debe dejar correr el agua inútilmente: “No malgastemos el agua: al acabar cerremos el grifo.”

• El inodoro no debe usarse como una papelera

Buenas prácticas en el consumo de electricidad

El principal problema del consumo de electricidad es que en su fase de producción se afecta al medio ambiente, por ejemplo con la emisión de gases efecto invernadero.

Para lograr un uso eficiente de la electricidad:

- Debemos priorizar la utilización de la luz natural a la artificial.

En caso de tener que encender las luces, se deben apagar al salir.

• Los últimos en abandonar las instalaciones deberán asegurarse de que se queda todo apagado.

• Cerrar las ventanas mientras funcionan los equipos de climatización.

Buenas prácticas en el consumo de combustible: La Conducción Ecológica

Si realizamos una conducción ecológica, podemos llegar a reducir entre un 10 y un 20 % el consumo de combustible. Las pautas son:

- No acelerar al arrancar ni al parar el motor.
- Cambiar lo antes posible a marchas más largas. De forma orientativa entre 1.500 y 2.000 revoluciones.

Buenas prácticas: Residuos

Otro factor que incide muy negativamente en el medio es la generación de residuos, de ahí que sea tan importante su separación para un posterior reciclado.

Se debe:

• Separar los residuos que pueden reciclarse. Utilizar para ello los distintos contenedores habilitados para cada uno de estos residuos (fluorescentes, toner, papel y cartón, residuos peligrosos de taller,...)

• No echar un residuo en un contenedor habilitado para otro residuo, ya que se dificulta su posterior reciclado: “cada residuo en su contenedor”

Buenas prácticas: Ruidos durante el trabajo

Un tipo de contaminación que



• Rodar a una velocidad constante y moderada y evitar frenazos y aceleraciones bruscas.

• Frenar a motor. Mientras no se pisa el acelerador, manteniendo una marcha engranada y con una velocidad superior a unos 20 km/h, el consumo de carburantes es nulo.

• Desconectar el motor si se va a permanecer detenido y sin actividad más de 5 minutos.

• Una temperatura confortable en el interior de un vehículo es de 24 °C; así sólo se debe poner el aire acondicionado cuando sea necesario.

suele pasar desapercibida, es la contaminación por ruido. En el desarrollo de nuestro trabajo se pueden tomar medidas que ayuden a disminuir el ruido. Estas son:

• El ruido se ve agravado en el silencio de la noche, por lo que se ha de tener especial cuidado en el turno de noche. Se ha de respetar el descanso de los demás.

• Al comunicarnos con nuestros compañeros, no debemos gritar.

Siguiendo estas buenas prácticas contribuimos a mejorar el medio ambiente.

Resumen de acciones formativas programadas para 2008

ACCIÓN FORMATIVA	GRUPOS	ALUMNOS	HORAS	DEPARTAMENTO
AUDITORIAS MEDIOAMBIENTALES	1	3	14	CALIDAD MEDIOAMBIENTAL Y GESTIÓN DE RESIDUOS
OHSAS 18001:2007	1	3	21	CALIDAD MEDIOAMBIENTAL Y GESTIÓN DE RESIDUOS
INDICADORES AMBIENTALES	1	3	7	CALIDAD MEDIOAMBIENTAL Y GESTIÓN DE RESIDUOS
CALIDAD, SENSIBILIZACIÓN Y CONCIENCIACIÓN AMBIENTAL (ENCARGADOS Y CAPATACES)	2	48	6	CALIDAD MEDIOAMBIENTAL Y GESTIÓN DE RESIDUOS
CALIDAD, SENSIBILIZACIÓN Y CONCIENCIACIÓN AMBIENTAL (TÉCNICOS, ADMINISTRATIVOS E INSPECTORES)	2	50	6	CALIDAD MEDIOAMBIENTAL Y GESTIÓN DE RESIDUOS
CALIDAD, SENSIBILIZACIÓN, CONCIENCIACIÓN AMBIENTAL Y PRL (RECOGIDA MUEBLES)	1	20	7	CALIDAD MEDIOAMBIENTAL Y GESTIÓN DE RESIDUOS
GESTIÓN DE RESIDUOS, MEDIO AMBIENTE, P.R.L. Y RELACIONES DE CALIDAD CON EL CIUDADANO (PUNTOS LIMPIOS)	1	10	14	CALIDAD MEDIOAMBIENTAL Y GESTIÓN DE RESIDUOS
MEMORIAS DE SOSTENIBILIDAD	1	3	14	CALIDAD MEDIOAMBIENTAL Y GESTIÓN DE RESIDUOS
GESTIÓN DE COMPRAS	1	1	10	COMPRAS E INVERSIONES
ARCHIVO GENERAL Y DE CATÁLOGOS	1	2	10	COMPRAS E INVERSIONES
ESTUDIO Y COMPARACIÓN DE OFERTAS	1	2	10	COMPRAS E INVERSIONES
CONTRATACIÓN CON EMPRESAS PÚBLICAS	1	3	10	COMPRAS E INVERSIONES
PROCEDIMIENTOS PARA LA ELECCIÓN DE PROVEEDORES	1	1	10	COMPRAS E INVERSIONES
PROCEDIMIENTOS PROVEEDORES PARA CERTIFICACIÓN DE CALIDAD	1	1	10	COMPRAS E INVERSIONES
GESTIÓN DE RECLAMACIONES	1	3	7	COMUNICACIÓN Y RELACIONES EXTERNAS
ADOBE DESIGN	1	1	15	COMUNICACIÓN Y RELACIONES EXTERNAS
GESTIÓN DE MEDIOS PUBLICITARIOS	1	4	7	COMUNICACIÓN Y RELACIONES EXTERNAS
CONTABILIDAD GENERAL	1	1	20	ECONOMÍA Y FINANZAS
NUEVO PLAN GENERAL DE CONTABILIDAD	1	1	16	ECONOMÍA Y FINANZAS
CONTROLLING DE SAP	1	2	25	ECONOMÍA Y FINANZAS
ACTUALIZACIÓN FISCAL	1	2	7	ECONOMÍA Y FINANZAS
JAVA INICIO	1	1	15	INFORMÁTICA
JAVA MEDIO/SUPERIOR	1	1	15	INFORMÁTICA
SAP 6.0.	1	1	20	INFORMÁTICA
FORMACIÓN CPD LIPASAM	1	2	20	INFORMÁTICA
IMPLEMENTACIÓN/MANEJO MICROSOFT EXCHANGE 2003	1	2	24	INFORMÁTICA
ADMINISTRANDO MICROSOFT SYSTEMS MANAGEMENT SERVER 2003	1	2	24	INFORMÁTICA
OFIMÁTICA NIVEL MEDIO	1	20	20	INFORMÁTICA
FORMACIÓN PARA MANDOS INTERMEDIOS	3	40	56	OPERACIONES
PERMISO DE CONDUCIR C+E	1	25	85	OPERACIONES
DESARROLLO DE TRATAMIENTOS DE LIMPIEZA VIARIA Y RELACIONES DE CALIDAD CON EL CIUDADANO	6	100	14	OPERACIONES
CONOCIMIENTO Y MANEJO DE VEHÍCULOS DE RECOGIDA Y RELACIONES DE CALIDAD CON EL CIUDADANO	3	30	14	OPERACIONES
FORMACIÓN EN BALDEO	21	83	7	OPERACIONES
FORMACIÓN EN BARRIDO	120	480	7	OPERACIONES
GESTIÓN DE RESIDUOS EN TALLER Y PRL	4	40	10	OPERACIONES
GESTIÓN DEL TIEMPO EN TALLER	4	40	7	OPERACIONES
ELECTRICIDAD DE VEHÍCULOS MERCEDES	1	18	21	OPERACIONES
ELECTRICIDAD DE VEHÍCULOS IVECO	1	18	21	OPERACIONES
MECÁNICA DE MANTENIMIENTO VEHÍCULOS IVECO	1	11	20	OPERACIONES
ELECTRICIDAD Y AUTOMATISMOS COMPACTADOR CARGA LATERAL FARID	1	18	20	OPERACIONES
COMPACTADOR BIMODAL SEMAT	1	18	20	OPERACIONES
NÓMINAS Y SEGURIDAD SOCIAL AVANZADO	1	2	8	RECURSOS Y DESARROLLO CORPORATIVO
I.R.P.F.	1	2	8	RECURSOS Y DESARROLLO CORPORATIVO
NÓMINAS EN GENERAL	1	1	20	RECURSOS Y DESARROLLO CORPORATIVO
COMUNICACIÓN INTERNA	1	10	10	RECURSOS Y DESARROLLO CORPORATIVO
FORMACIÓN ACOGIDA Y PRL PERSONAL NUEVA INCORPORACIÓN			10	RECURSOS Y DESARROLLO CORPORATIVO
PREVENCIÓN RIESGOS LABORALES PARA MANDOS INTERMEDIOS	2	40	30	RECURSOS Y DESARROLLO CORPORATIVO
PREVENCIÓN DE RIESGOS LABORALES PARA LIMPIEZAS ESPECIALES	3	100	6	RECURSOS Y DESARROLLO CORPORATIVO
INTEGRACIÓN DE LA PREVENCIÓN PARA DIRECTIVOS, JEFES DE SERVICIOS Y ENCARGADOS	2	20	6	RECURSOS Y DESARROLLO CORPORATIVO
EVALUACIONES ERGONÓMICAS	1	2	14	RECURSOS Y DESARROLLO CORPORATIVO
COORDINACIÓN DE ACTIVIDADES EMPRESARIALES	1	2	14	RECURSOS Y DESARROLLO CORPORATIVO
ORDENANZA MUNICIPAL, TRÁMITES ADMINISTRATIVOS Y RETIRADA DE VEHÍCULOS Y CONTENEDORES DE OBRAS	1	6	30	RECURSOS Y DESARROLLO CORPORATIVO
PLAN DE ACOGIDA	1	20	7	RECURSOS HUMANOS, RÉGIMEN INTERIOR Y PERSONAL
DESARROLLO DE PERSONAS	1	20	20	RECURSOS HUMANOS, RÉGIMEN INTERIOR Y PERSONAL
PERITAJE DE VEHÍCULOS	1	1	40	SECRETARÍA GENERAL
ATESTADOS DE ACCIDENTES DE CIRCULACIÓN	1	1	20	SECRETARÍA GENERAL

Edita:



C/ Virgen de la Oliva, s/n. 41011 Sevilla.

Coordinación:
Dpto. de Comunicación y Relaciones Externas

Maquetación:
Dpto. de Comunicación y Relaciones Externas

Fotografía:
Archivo de LIPASAM