



“Todotuyo” obtuvo ganador entre un ambiente de sorpresa y gran aceptación por parte de los ciudadanos

Durante toda la jornada los escritores convirtieron en obras de arte 30 unidades de este tipo de contenedor, ubicados en el Paseo de Cristina, basándose en “el proceso de recuperación y reciclaje de los envases de vidrio”



En la noche del pasado 1 de noviembre, LIPASAM hizo entrega de los premios del Concurso de Graffiti. Bajo el lema “TODOTUYO!”, 30 contenedores para la recogida selectiva de envases vidrio, ubicados en el Paseo de Cristina, cambiaron su aspecto, pero sin dejar de ser fácilmente reconocibles para su

correcta utilización, por auténticas obras de arte.

Los viandantes, sorprendidos positivamente por dicha iniciativa, disfrutaron de una jornada en la que pudieron seguir de cerca el grabado de los contenedores. En este sentido, el Concurso “TODOTUYO!” ha dotado a los contenedores para envases de vidrio de un mayor

atractivo visual de forma que sirvan de reclamo sobre la importancia de la separación en origen y el posterior reciclaje de este producto. Al mismo tiempo, se ha conseguido un reconocimiento al Graffiti como soporte de expresión de los jóvenes y de su visión de la sociedad, en contraposición con el “graffiti

Actualidad

LIPASAM completa la implantación de la recogida lateral de residuos en Bami/2

Balance de la Recogida Selectiva de R.U. en Sevilla durante el primer semestre de 2010/3

Vandalismo en el mobiliario urbano de limpieza de Sevilla/6



El Pacto Mundial (Naciones Unidas)/7

Cultura

Más de 30 artistas de 20 países diferentes han realizado murales y esculturas en Sevilla dentro del proyecto 'Arte para Todos'/5



Reportaje fotos

“Todo tuyo” y “Arte para Todos”/8

LIPASAM completa la implantación de la recogida lateral de residuos en Bami

La Asociación de Vecinos Bami Unido ha colaborado con la realización de campañas de información entre los residentes

LIPASAM, con la colaboración de la Asociación de Vecinos Bami Unido, ha finalizado la implantación del sistema de recogida de residuos mediante contenedores de carga lateral en todo el barrio.

Un total de 36 contenedores, 21 para residuos urbanos (tapa gris) y 15 para envases (tapa amarilla), ambos modelos de 3.200 litros de capacidad, han reemplazado a los 97 de 770 litros que existían antes, 63 para residuos urbanos y 34 para envases.

Los nuevos contenedores son recogidos por vehículos de Carga Lateral, un método que



de poder ser recogidos.

La recogida de carga lateral ha supuesto siempre una reducción de la ocupación de espacio en la

indiscriminada.

Previo al cambio del sistema de recogida, la Asociación de Vecinos Bami Unido, ha realizado una campaña de sensibilización “puerta a puerta” con el objetivo de informar a los residentes de los cambios de ubicación de los contenedores, y solicitando la colaboración de éstos para que no dejen las bolsas de basura abandonadas en el suelo en los lugares donde antes estaban los contenedores.

Con la colaboración y el esfuerzo de todos podremos seguir caminando hacia nuestro objetivo de conseguir una Sevilla más limpia y sostenible.



permite optimizar la recogida de los residuos y mejorar las prestaciones al ciudadano, tratándose de un sistema más hermético y silencioso.

Un solo conductor, ayudado de cámaras, activa un elevador que, de forma automática, permite recoger el contenedor, elevarlo, realizar la descarga y colocarlo de nuevo en la que era su ubicación inicial. Por este motivo han sido ubicados en el lado derecho del sentido de la vía, siendo ésta la única forma

vía pública, ya que la gran capacidad de los contenedores - 3.200 litros- ha permitido disminuir el número de contenedores a una tercera parte y aumentar el volumen total a disposición del ciudadano. Además, dicho modelo no tiene ruedas, por lo que no se pueden desplazar se su ubicación de forma



Balance de la Recogida Selectiva de R.U. en Sevilla durante el primer semestre de 2010

En lo que va de 2010, el 16 % del total de los residuos ha sido recogido selectivamente frente al 14,7 de 2009

Durante 2009, LIPASAM recogió en Sevilla más de 370.000 toneladas de residuos urbanos de todo tipo, es decir, alrededor de 15.000 toneladas menos que durante 2008, y en el primer semestre de 2010 ya se han retirado cerca de 190.000 toneladas.

La cantidad de residuos depositados por los ciudadanos en los contenedores situados en la vía pública en el primer semestre del año ha sido muy similar a la del año anterior, en torno a 166.000 toneladas. De ellas, alrededor de 150.000 toneladas han sido depositadas en los contenedores para residuos orgánicos y resto (tapadera gris),

- 3.800 Tm. Envases de Vidrio.
 - 7.500 Tm. Papel y Cartón.
 Las cantidades depositadas por los sevillanos en los distintos contenedores de recogida selectiva, durante 2009 fueron las siguientes:

2009).
 El resto, alrededor de 23.500 toneladas corresponde a los denominados residuos especiales, entre los que se encuentran, entre otros, los residuos de construcción y demolición

KG / HABITANTE / AÑO		
	SEVILLA	ESPAÑA
VIDRIO	10'7	15'2
PAPEL	21'9	20'9
ENVASES	10'6	12'8

Para final de año se esperan unos resultados similares a los del pasado año, muy por debajo de la media nacional (el papel baja un poco y vidrio y envases se

(RCD) los residuos inertes recogidos por LIPASAM en solares, los muebles y enseres recogidos bien por el sistema "Puerta a Puerta" o abandonados



por los ciudadanos en la vía pública, y los distintos tipos de residuos depositados por los ciudadanos en los cuatro Puntos Limpios existentes en Sevilla, y que afortunadamente son cada vez más utilizados.

Todos estos residuos tienen establecido un sistema de tratamiento, que de acuerdo con los actuales criterios medioambientales, tiene como principal objetivo propiciar su máximo

mientras que cerca de 16.000 toneladas han tenido como destino los contenedores para Recogida Selectiva:

- 4.000 Tm. de Envases Ligeros (Plástico, Bricks y Latas).

incrementan) En lo que respecta a la cantidad de pilas usadas depositadas por los ciudadanos en los contenedores ubicados en comercios, empresas y organismos, la cantidad recuperada se sitúa en 28 toneladas (40 Tm. en

aprovechamiento y evitar impactos negativos sobre el Medio Ambiente.

Más de 150.000 toneladas de residuos han sido depositadas en el Centro de Tratamiento Montemarta-Cónica

Los residuos generados en los domicilios particulares, tiendas de alimentación, mercados, y establecimientos de hostelería, que en lo que va de 2010 han superado las 150.000 toneladas, han sido depositados en el Centro de Tratamiento Montemarta-Cónica, donde tras pasar por un proceso de selección en el que se separan distintos productos, como vidrio, papel o envases de distintos tipos (que en su mayor parte pasan a la cadena de reciclaje), los residuos orgánicos son sometidos al proceso de compostaje, para fabricar Abono Orgánico que tiene utilidad como fertilizante en numerosos cultivos, sobre todo como regenerador del terreno.

La fracción de estos residuos que no puede ser aprovechada para la fabricación de abono, y que se llama "rechazo", se deposita en un vertedero controlado, del que se extrae el Biogás (principalmente compuesto por gas metano) a través de conducciones.

Dicho gas se procesa en una instalación que genera energía eléctrica, con lo que se completa el aprovechamiento de la fracción más importante de los

residuos generados en nuestra ciudad.

Por otra parte, LIPASAM tiene instalados cerca de 8.500 contenedores para la recogida selectiva: más de 4.700 de envases ligeros, más de 1.700 de envases de vidrio, y cerca de 2.000 para papel y cartón.

En lo que se refiere a estos productos, la cantidad de residuos separados en origen por los ciudadanos durante 2009 se estima que se mantenga con respecto al año anterior. Durante el primer semestre se han recogido 3.800 Tm. de vidrio, 7.890 Tm. de papel y cartón, y 3.706 Tm. de envases ligeros.

Los residuos son enviados a distintas plantas de recuperación, a través de los acuerdos suscritos con los sistemas integrados de gestión Ecoembes y Ecovidrio, para su reciclaje y valorización.

El papel del ciudadano es fundamental

No obstante, a pesar del avance experimentado, la colaboración ciudadana en este apartado es aún escasa, dado que en Sevilla se generan anualmente más de 150.000 toneladas de residuos reciclables, tanto de vidrio como de plástico, bricks y latas, papel y cartón, lo que significa que los

sevillanos sólo separamos en origen el 21 % de estos residuos, tasa inferior a la española, y todavía muy por debajo de los niveles de otros países europeos.

Como ejemplo cabe citar que, en Alemania se recoge de forma selectiva más del 60% del papel y cartón consumido y más del 85% de los envases de vidrio.

Reciclar, un gesto que beneficia al Medio Ambiente

Con el pequeño gesto de separar los residuos se puede conseguir beneficios medioambientales muy importantes.

En Sevilla se reciclaron en 2009 un total de 16.500 Tm. de papel y cartón, evitándose la emisión de 66 toneladas de CO² a la atmósfera.

Por otra parte, las 7.000 Tm. de vidrio recicladas durante 2009 evitaron la emisión de 2.600 Tm. de CO² a la atmósfera, además cabe destacar que por cada tonelada de vidrio que se recicla se evita la extracción de 1.200 kilogramos de materias primas procedentes de la naturaleza, además de ahorrar una gran cantidad de agua y de energía.

Por último, en 2009 se recogieron 7.000 Tm. de envases ligeros que evitaron la emisión de 2.500 Tm. de CO² a la atmósfera.

<< Portada

"Todotuyo" obtuvo ganador entre un ambiente de sorpresa y gran aceptación por parte de los ciudadanos.

vandálico", a través de la cesión de espacios en elementos del mobiliario urbano, que se han transformado así en verdaderas obras de arte.

Un jurado especializado ha deliberado los premios al final de la jornada, durante el acto de clausura, quedando repartidos de la siguiente forma: el primer premio, dotado de 1.500 euros, lo ha conseguido la jiennense Verónica Soto (Botelata) y el grabado que ha realizado se denomina "El cuento de nunca acabar"; el segundo premio, dotado de 1.000 euros, lo ha

conseguido el sevillano José Luis Macías (Logan) y el grabado que ha realizado se denomina "Reciclar es vida"; el tercer premio, dotado de 600 euros, lo ha conseguido el sevillano Israel Moreno (Piko) y el grabado que ha realizado se denomina "Rebirth".

Los contenedores se irán ubicando de forma rotatoria por diferentes barrios de la ciudad para posibilitar que todos los sevillanos puedan disfrutar estas obras de arte mural.

En la realización de los graffiti han participado un total de treinta

artistas, procedentes de todo el territorio nacional. Éstos presentaron previamente sus bocetos y fueron considerados por el jurado del concurso, por ser los más novedosos, representativos del motivo principal de la convocatoria y de mayor expresión artística, conforme a criterios de creatividad, originalidad y calidad.

Este año, como novedad con respecto a las otras dos ediciones, se ha colocado un contenedor para que jóvenes y mayores pudieran realizar su primer contacto con este tipo de arte urbano.

Más de 30 artistas de 20 países diferentes han realizado murales y esculturas en Sevilla dentro del proyecto 'Arte para Todos'

LIPASAM ha patrocinado este proyecto internacional que se ha desarrollado del 27 de septiembre al 11 de octubre de 2010 en el Polígono San Pablo



Arte para Todos es un proyecto que ha contado con la participación de la Organización de las Naciones Unidas dentro de los Objetivos del Milenio, y ha intervenido con murales de gran formato y esculturas, siempre en paredes deterioradas con el objeto de mejorar y enriquecer con arte la imagen urbana de la ciudad. Se ha tratado de la donación a Sevilla, al Polígono de San Pablo, de más de 30 creaciones a cargo de renombrados artistas internacionales.

Estas obras versan sobre los Objetivos del Milenio y han sido desarrolladas por los artistas internacionales y voluntarios de la ciudad en tan sólo dos semanas, desde el 27 de septiembre al 11 de octubre de 2010.

El barrio ha acogido muy bien a los artistas durante su estancia en la ciudad, valorando positivamente la labor realizada, y destacando el valor turístico que ha adquirido esta zona de la ciudad.

En el evento se ha contado con la presencia de reconocidos artistas como Josh Sarintitis de Estados Unidos, considerado como el

mejor muralista en el mundo hoy día; Nina Pandolfo de Brasil, una de los mejores muralistas del mundo; Victor Ash de Portugal, considerado como uno de los mejores muralistas de Europa; Patricia Esquerra, colombiana, también una de las mejores escultoras del mundo que participa en proyectos de Arte Público en los cinco continentes; Nelson Román nacido en Ecuador y considerado entre los diez mejores artistas en América Latina; Francisco Proaño y Vicky Camacho, también ecuatorianos y entre los mejores escultores de América Latina; Rodney Monk de Australia, muchas veces nombrado entre los mejores muralistas del mundo; Sergio Vergara de Chile, su talento le ha llevado a trabajar en las campañas mundiales de UNICEF; Vincent Flemming de Dinamarca que ha realizado arte público en más de 15 países en todo el mundo; Luis Alberto López Cruz, de Perú, mencionado por varios organizaciones internacionales como uno de los mejores artistas jóvenes que tiene mayor potencial; o Erik Okdeh, nortea-



mericano, que trabaja con el municipio de Philadelphia en Estados Unidos como uno de los artistas favoritos en su proyecto de renovación de la ciudad.

Los citados son una muestra de los más de 30 artistas de más de 20 países que nos han acompañado a finales de septiembre en la ciudad de Sevilla para realizar sus obras y que han venido llevando a cabo su trabajo desde Philadelphia hasta Sidney, pasando por Hong Kong.



Este evento fue también realizado en 2004 en la ciudad de Tegucigalpa (Honduras) con gran trascendencia nacional e internacional que revirtió en más de 400.000 visitantes y en más de 800 artículos en periódicos de todo el mundo.

Junto a LIPASAM, el Instituto de la Cultura y las Artes del Ayuntamiento de Sevilla (ICAS) ha patrocinado este evento internacional organizado por la empresa Diávolo Producción Cultural y la gestora internacional del proyecto, Indigo Incoming & Incentives.

Vandalismo en el mobiliario urbano de limpieza de Sevilla

Uno de los aspectos que más incide en esta problemática es la quema de contenedores y papeleras, lo que en la mayoría de los casos ocasiona su destrucción total, y su posterior reposición, con el coste que ello conlleva.

Durante lo que va de 2010, el mobiliario urbano que LIPASAM tiene distribuido por las vías públicas de la ciudad, ha sufrido una serie de agresiones por parte de elementos incívicos, que se traducen en unos sobrecostes que recaen en las arcas municipales e impiden destinar esos recursos a nuevas inversiones.



Uno de los aspectos que más incide en esta problemática es la quema de contenedores y papeleras, lo que en la mayoría de los casos ocasiona su destrucción total, y su posterior reposición, con el coste que ello conlleva.

El desglose de los distintos elementos afectados es el siguiente:

Contenedores de 800 litros de Carga Trasera para Residuos Orgánicos (Tapa Gris) y Envases Ligeros (Tapa Amarilla)

El número de contenedores quemados en lo que va de año ha sido de 107 unidades. El coste de reposición de estas unidades ha sido de 18.702,89 € (Cuadro nº1)

Contenedores de 3.200 litros de Carga Lateral para Residuos Orgánicos (Tapa Gris o Verde) y Envases Ligeros (Tapa Amarilla).

Las unidades destruidas por el fuego durante 2010 han sido 72. El coste de su reposición ha sido de 75.123,04 € (Cuadro nº2)

Contenedores para vidrio

Las unidades sustituidas en lo que va de año han sido 6. El coste de estas reposiciones ha sido de 2.892,16 € (Cuadro nº3)

Papeleras

Durante 2010 se han repuesto 186 Uds. destruidas por el fuego. El coste de estas reposiciones ha sido de 24.954,05 € (Gráfica nº4)

Contenedores para papel y cartón

Las unidades destruidas por el fuego durante los meses transcurridos de 2010 han sido 93. El coste de su reposición ha sido de 64.635,29 € (Cuadro nº5)



Cuadro nº1

Evolución Anual Reposición Contenedores 800 litros (2005-2010)

Año	2005	2006	2007	2008	2009	2010(1)
Uds. Repuestas	318	256	308	245	182	107
Coste €	73.066,86	58.821,12	70.769,16	57.419,52	30.111,46	18.702,89

Cuadro nº2

Evolución Anual Reposición Contenedores 3.200 litros (2005-2010)

Año	2005	2006	2007	2008	2009	2010(1)
Uds. Repuestas	92	72	138	84	121	72
Coste €	115.535,44	90.419,04	173.303,16	107.598,66	122.853,72	75.123,04

Cuadro nº3

Evolución Anual Reposición Contenedores de Vidrio (2005-2010)

Año	2005	2006	2007	2008	2009	2010(1)
Uds. Repuestas	22	20	18	16	14	6
Coste €	12.661,00	11.574,00	10.449,00	9.473,76	6.715,04	2.892,16

Cuadro nº4

Evolución Anual Reposición Papeleras (2005-2010)

Año	2005	2006	2007	2008	2009(1)	2010(1)
Uds. Repuestas	326	324	382	335	352	186
Coste €	40.424,00	40.500,00	48.231,32	43.143,05	45.642,39	24.954,05

Cuadro nº5

Evolución Anual Reposición Cont. Papel y Cartón (2005-2010)

Año	2005	2006	2007	2008	2009	2010(1)
Uds. Repuestas	311	283	303	275	143	93
Coste €	202.500	190.000	219.347,76	203.059,56	99.385,46	64.635,29

(1) Datos de Enero a Julio a.i.

El Pacto Mundial (Naciones Unidas)



El Pacto Mundial, es una iniciativa voluntaria que persigue lograr que el Pacto Mundial y sus principios formen parte de la estrategia y de las operaciones de las empresas

El Secretario General de las Naciones Unidas, Kofi Annan, propuso el 31 de enero de 1999 un gran pacto mundial con el propósito de fomentar la responsabilidad cívica de las empresas de modo que éstas puedan contribuir a la solución de los retos que plantea la globalización. De esta forma pueden ayudar a hacer realidad una economía mundial más sostenible.

El Pacto Mundial, es una iniciativa voluntaria que persigue lograr que el Pacto Mundial y sus principios formen parte de la estrategia y de las operaciones de las empresas. Además, pretende facilitar la cooperación entre los principales grupos participantes promoviendo las relaciones de colaboración en apoyo de los objetivos de las Naciones Unidas.

Formas de participar

El Pacto Mundial, busca la amplia participación de un grupo variado de empresas y otras organizaciones. Las empresas que deseen participar en el Pacto Mundial deben:

Comprometerse con los Principios de dicho Pacto, adhiriéndose oficialmente, mediante carta dirigida al Secretario General de la ONU

Instaurar cambios en las operaciones de la empresa de manera que el Pacto Mundial y sus principios pasen a ser parte de su estrategia, sus métodos de trabajo y sus operaciones cotidianas.

Manifestarse públicamente a favor del Pacto Mundial y de sus principios utilizando medios de comunicación como boletines de prensa, discursos, etc.; y Publicar en su informe anual (o en el informe empresarial equivalente) una descripción de las formas en que la empresa apoya el Pacto Mundial y sus 10 principios. Esta "Comunicación de progreso" es un



instrumento importante para poner de manifiesto la adhesión mediante la rendición pública de cuentas.

Los diez Principios del Global Compact son:

DERECHOS HUMANOS

Principio 1 Las empresas deben apoyar y respetar la protección de los derechos humanos fundamentales internacionalmente reconocidos dentro de su ámbito de influencia.

Principio 2 Deben asegurarse de no ser cómplices en la vulneración de los derechos humanos.

RELACIONES LABORALES

Principio 3 Las empresas deben apoyar la libertad de afiliación y el reconocimiento efectivo del derecho a la negociación colectiva.

Principio 4 La eliminación de toda forma de trabajo forzoso o realizado bajo coacción.

Principio 5 La erradicación del trabajo infantil.

Principio 6 La abolición de las prácticas de discriminación en el empleo y la ocupación.

MEDIO AMBIENTE

Principio 7 Las empresas deben mantener un enfoque preventivo

orientado al desafío de la protección medioambiental.

Principio 8 Adoptar iniciativas que promuevan una mayor responsabilidad ambiental.

Principio 9 Favorecer el desarrollo y la difusión de tecnologías respetuosas con el medio ambiente.

Lucha contra la corrupción

Principio 10 Las empresas deben luchar contra la corrupción en todas sus formas, incluidas la extorsión y el soborno.

DEBERES DE LIPASAM

Lipasam se ha adherido en 2008 al Pacto Mundial, y aunque en el entorno donde desarrolla su actividad no hay graves riesgos de vulneración de los derechos humanos fundamentales, sí desde su campo de actuación se puede favorecer en lo concreto los derechos de sus principales grupos de interés. Ello debe exigirnos:

- La promoción y apoyo público al respeto de los Derechos Humanos, como manera de fomentar una corriente mundial que luche por mejorarlos.

- Garantizar los derechos de los usuarios y de la ciudadanía en general en relación con la mejora de su servicio público.

- Asegurar los derechos de sus empleados reconocidos en la legislación y en el convenio colectivo.

- Lograr que su actividad contribuya a la sostenibilidad ambiental y al derecho de las personas a disfrutar del Medio Ambiente.

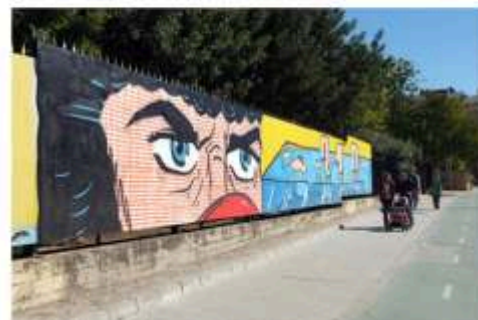
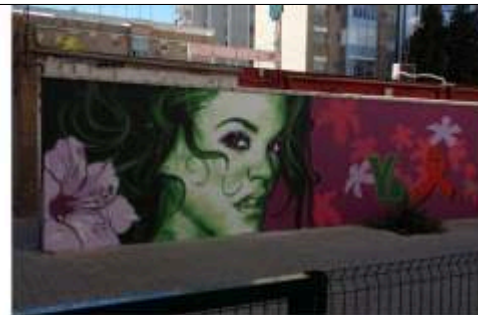
- Contribuir a que sus proveedores mantengan comportamientos respetuosos con los Principios del Pacto.

- Lograr mayores grados de satisfacción de la sociedad con respecto a Lipasam.

Concurso de Graffiti. "TODOTUYO!"



Proyecto "Arte para Todos"



Edita:



C/Virgen de la Oliva, s/n. 41011 Sevilla.

Coordinación:

Dpto. de Comunicación y Relaciones Externas

Maquetación:

Dpto. de Comunicación y Relaciones Externas

Fotografía:

Archivo de LIPASAM